

BOLETIM MUNICIPAL

N.º 22 | OUTUBRO_2022

Distribuição gratuita



**CÂMARA MUNICIPAL
DE MAFRA**



Mafra com certificação ODS



Parabéns! Cheleiros é Aldeia de Portugal



10

**Lynx Race
Mafra**



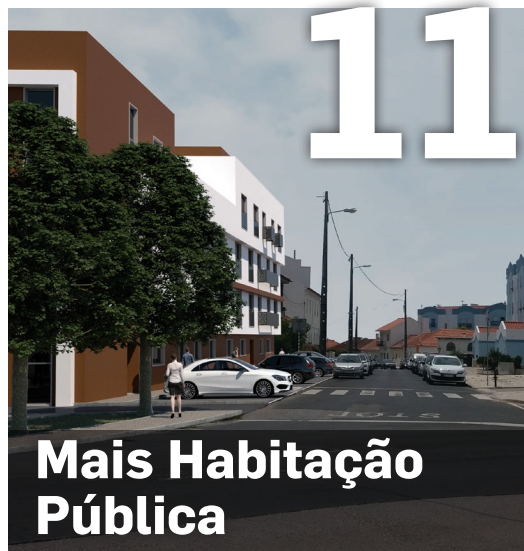
16

**EDP Vissla Pro
Ericeira**



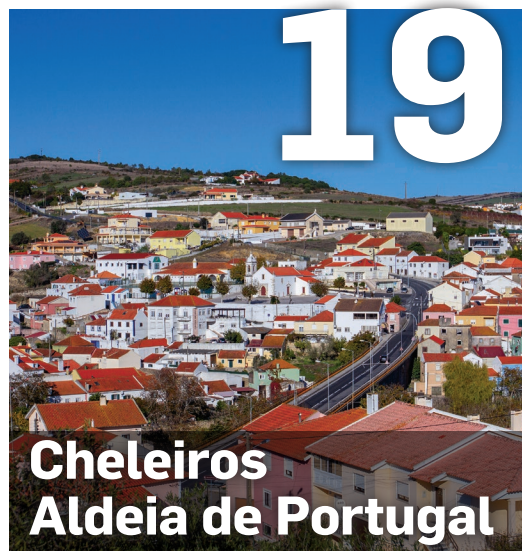
20

**Semana da
Sustentabilidade**



11

**Mais Habitação
Pública**



19

**Cheleiros
Aldeia de Portugal**



21

**Encontro
M Invest**

Ficha técnica

Propriedade e edição: Câmara Municipal de Mafra
Praça do Município, 2644-001 Mafra

Telef.: 261 810 100

e-mail: geral@cm-mafra.pt

www.cm-mafra.pt

Impressão: Lidergraf - Artes Gráficas, SA

Tiragem: 40.000 exemplares

Depósito Legal: 378366/ 14

Distribuição gratuita

“Mafra Mais Sustentável”: uma missão coletiva

Implementar a Agenda 2030, constituída pelos 17 Objetivos de Desenvolvimento Sustentável (ODS), aprovados pela Organização das Nações Unidas. Este foi o **firme compromisso** assumido por Mafra no simbólico Dia do Município, em maio último. Nessa ocasião, foi assinada uma declaração de intenção, nos termos da qual esta autarquia formalizou a sua colaboração com o UN Habitat – Programa das Nações Unidas para os Povoamentos Humanos.

Volvidos escassos meses, Mafra é o **primeiro município português** distinguido com a **Certificação Prata**, em reconhecimento pela integração na “Iniciativa Global Cidades ODS”.

Esta distinção assume, para esta autarquia, uma dupla importância: em primeiro lugar, é uma **expressão de reconhecimento** face à dinâmica desenvolvida na adoção dos ODS como roteiro a seguir; em segundo lugar, é a **assunção de responsabilidade acrescida** no cumprimento do lema deste roteiro, que é “não deixar ninguém, nem nenhum lugar para trás”.

Presentemente, o Município de Mafra está a desenvolver o processo com vista à **elaboração do Relatório Voluntário Local (VLR)**, em resultado do desenvolvimento da estratégia local, designada como **“MMS – Mafra Mais Sustentável”**, adequando à sua realidade os 17 objetivos e as respetivas 169 metas.

Não obstante, a implementação dos ODS está a ser efetuada, de forma estruturada, a partir da **integração de projetos de susten-**

tabilidade já existentes (e são muitos!), pois esta experiência é o ponto de partida para aprofundar o trabalho de parceria. Afinal, a **jornada é coletiva**, envolvendo as instituições e as pessoas, numa lógica colaborativa.

O Município de Mafra tem estado a promover uma **campanha de comunicação** alargada, não só para dar a conhecer os ODS, mas sobretudo para motivar a **participação dos cidadãos**. E os resultados têm sido muito positivos: das crianças e jovens aos mais velhos; das instituições às associações locais; dos empreendedores aos empresários.

A ambição passa, também, pelo desenvolvimento de um **novo projeto de cariz supramunicipal**, que se traduz na criação de **laboratórios regionais ODS** em Mafra, Braga e Loulé. Estes laboratórios constituirão um **hub global ODS**, ou seja, um centro de excelência de nível nacional, com funções de investigação aplicada, formação e capacitação, assim como partilha do conhecimento com outros territórios em Portugal e no espaço lusófono.

Se os ODS são um **plano de ação** para as pessoas, para a prosperidade e para o planeta, visando fortalecer a paz universal com maior liberdade, este é o nosso contributo para a **constituição de redes de cidades e de governos sustentáveis**.

Definitivamente, os Objetivos de Desenvolvimento Sustentável são um **compromisso de todos para todos!**

Mafra é o primeiro município português distinguido com a Certificação Prata, em reconhecimento pela integração na “Iniciativa Global Cidades ODS”.

HÉLDER SOUSA SILVA
Presidente da Câmara Municipal de Mafra



Objetivos de Desenvolvimento Sustentável (ODS): Município de Mafra com Certificação

Mafra é o primeiro município português distinguido com a Certificação Prata, em reconhecimento pela integração na “Iniciativa Global Cidades ODS”. Esta distinção foi entregue pelo coordenador deste projeto do UN Habitat – Programa das Nações Unidas para os Povoamentos Humanos, Dyfed Aubrey, numa cerimónia que decorreu na Casa de Cultura Jaime Lobo e Silva, na Ericeira, contando com a presença do Secretário de Estado da Administração Local e Ordenamento do Território, Carlos Miguel.

Nesta ocasião, os Municípios de Mafra, Braga, Loulé e Quelimane (Moçambique), a Área Metropolitana de Lisboa, a Comissão de Coordenação e Desenvolvimento Regional de Lisboa e Vale do Tejo, a Universidade Católica Portuguesa e o UN Habitat celebraram um Memorando de Entendimento com vista ao desenvolvimento de um plano de ação conjunto para criação de

Laboratórios Regionais e um Hub Global no âmbito dos ODS, com funções de investigação aplicada, formação e capacitação, assim como partilha do conhecimento com outros territórios em Portugal e no espaço lusófono.

A cerimónia culminou com uma *sunset party* na praia dos Pescadores, na qual o coro SOLinSI interpretou o Hino “ODS Mafra”.





Crianças e jovens recebem jogos ODS

Tendo assumido o compromisso de implementar a Agenda 2030, constituída pelos 17 ODS aprovados pela Organização das Nações Unidas (ONU), o Município de Mafra lançou um desafio a toda a comunidade educativa, dos docentes aos encarregados de educação: trabalhar o tema dos ODS na sala de aula ou em casa. Por isso, a autarquia distribuiu, gratuitamente, jogos pedagógicos a alunos dos estabelecimentos de educação e ensino da rede pública do Concelho.

Foram entregues exemplares do “Jogo da Memória” às crianças da educação pré-escolar e alunos do 1.º e 2.º anos de escolaridade.

O “Jogo dos ODS” foi atribuído aos alunos do 3.º ao 6.º ano de escolaridade e às bibliotecas escolares do 2.º e 3.º ciclos do ensino básico.

A ambição é que, de forma lúdica, os mais novos possam saber mais sobre

o tema dos ODS e impulsionar a ação.

Afinal, a concretização desta nova agenda mundial depende não só dos governos, como também do envolvimento dos cidadãos.

As crianças e os jovens são cruciais neste apelo global, inspirando a família a participar no desenvolvimento das comunidades.



Transição digital na prestação de serviços de educação

Facilitar a acessibilidade à informação e aos serviços, sem necessidade de deslocação aos postos de atendimento. Com este objetivo, o Município de Mafra disponibiliza, no ano letivo 2022/2023, uma plataforma informática que permite, aos encarregados de educação, efetuar pré-carregamentos para utilização dos serviços de educação, desde o pré-escolar e o 1.º ciclo (refeições, prolongamentos de horário e atividades nas interrupções letivas) aos 2.º e 3.º ciclos e secundário (refeições e consumos na papelaria, reprografia e bar/ bufete). Estão disponíveis os métodos de pagamento MBWay, Multibanco ou Payshop.

Para o efeito, o encarregado de educação deverá aceder à plataforma SIGA - Sistema Integrado de Gestão e Aprendizagem, em <https://siga.edubox.pt/>, utilizando as credenciais enviadas por e-mail (caso já tenham sido atribuídas credenciais em ano letivo anterior, as mesmas poderão ser utilizadas, já que se mantêm válidas).

Nesta aplicação, pode ser efetuada a consulta de dados pessoais e de notificações enviadas pelo Município, visualizar movimentos (faturas pagas e a pagamento), bem como proceder à impressão dos respetivos recibos, realizar inscrições e candidaturas, entre outras funcionalidades.

Para mais informações, consulte: www.cm-mafra.pt



CONTA ESCOLAR MUNICIPAL

PRÉ-ESCOLAR E 1.º CICLO

Solução municipal para **pagamento das participações familiares** da Componente de Apoio à Família

Refeições
Prolongamento de Horário (manhã e tarde)
Atividades nas Interrupções Letivas

Ativação e pré-carregamento da conta na plataforma **SIGA**:
<https://siga.edubox.pt/>

Carregamentos através de

Mais informações:
www.cm-mafra.pt



CARTÃO ESCOLAR MUNICIPAL

2.º E 3.º CICLOS E SECUNDÁRIO

Solução municipal para **pagamento dos serviços** no estabelecimento de ensino:

Refeições
 (competência da Câmara Municipal de Mafra)

Consumos na papelaria, reprografia e bar/ bufete
 (competência do estabelecimento de ensino)

Ativação e pré-carregamento do cartão na plataforma **SIGA**:
<https://siga.edubox.pt/>

Carregamentos através de

Mais informações:
www.cm-mafra.pt





Receção aos docentes do Concelho de Mafra

No início do ano letivo 2022/2023, o Município de Mafra saudou os docentes do Concelho, organizando uma receção que integrou um concerto a seis órgãos na Basílica do Palácio Nacional de Mafra, seguido de um concerto de carrilhão. Esta homenagem ganhou especial significado após dois anos de pandemia, em que os professores e os educadores revelaram capacidade de superação, continuando a assegurar a formação das novas gerações num contexto especialmente exigente.

O Presidente da Câmara Municipal de Mafra destacou, como novidades no ano letivo 2022/2023, a descentralização de competências (passando a autarquia a assumir a gestão dos refeitórios escolares dos estabelecimentos do 2.º e 3.º ciclos do ensino básico e do ensino secundário, a gestão do pessoal não docente do ensino secundário e a assunção das despesas de funcionamento dos estabelecimentos de todos os níveis de ensino).

Salientou, ainda, a transição digital na prestação de serviços de educação,

a continuação do projeto "Órgãos com História(s)" e o início do processo de construção de mais 100 salas de aula para expansão do parque escolar do Concelho.

Tendo o Município assumido o compromisso de implementar os 17 ODS – Objetivos de Desenvolvimento Sustentável, o edil lançou um desafio às escolas: fazer desta uma jornada coletiva, reforçando o trabalho sobre o tema em contexto escolar.

Academia de Ensino Superior com novas instalações

No dia em que se iniciou o ano letivo 2022/2023 no polo de Mafra da Academia de Ensino Superior de Mafra (AESM), assinalou-se igualmente a abertura das novas instalações, localizadas agora no Edifício Municipal de Serviços da Avenida 1.º de Maio, em Mafra. Este edifício, para além de outras valências, integra a incubadora de negócios Mafra Business Factory.

A AESM é um espaço de formação superior pública, que contribui para a qualificação dos municípios.

Aqui são ministrados Cursos Técnicos Superiores Profissionais (CTESP) pelo Instituto Politécnico de Tomar, formação superior, com a duração de dois anos, que inclui seis meses de estágio, a que correspondem 120 unidades de crédito e conferindo um diploma de técnico superior profissional de nível 5 do Quadro Nacional de Qualificações.

Os CTESP disponíveis são: Marketing Digital, Informática, Informática de Gestão, Gestão de Turismo e Gestão Administrativa de Recursos Humanos.

Paralelamente, o CTESP Surfing no Treino e na Animação Turística decorre no polo da Ericeira, localizado na Ericeira Business Factory. Este curso é lecionado por docentes do Instituto Politécnico de Santarém – Escola Superior de Desporto de Rio Maior (IPSantarém – ESDRM), em parceria com o Ericeira Surf Clube.



Jovens do Concelho sabem mais sobre as Forças Armadas

Visando a divulgação da missão e dos valores das Forças Armadas e a sua ligação ao exercício da cidadania entre os mais jovens, bem como dar a conhecer, de forma dinâmica e apelativa, as atividades mais representativas das Forças Armadas Portuguesas e consolidar conhecimentos sobre os símbolos nacionais, realizaram-se as iniciativas “Cidadania e Forças Armadas” e “Alista-te por um Dia”.



“Cidadania e Forças Armadas” – as ações, direcionadas aos alunos do 9.º ano de escolaridade dos estabelecimentos de ensino do Concelho, integraram palestras e apresentações de missões das três valências das Forças Armadas em território nacional e no estrangeiro, centradas no contributo para as populações. As iniciativas abrangeram estudantes da Escola Básica de Mafra, da Escola Básica e Secundária António Bento Franco – Ericeira, da Escola Básica e Secundária Prof. Armando de Lucena – Malveira e da Escola Básica da Venda do Pinheiro.

“Alista-te por um Dia” – este evento, que decorreu na Escola das Armas, abrangeu mais de 900 crianças e contemplou atividades como a cerimónia do Içar da Bandeira e o Hino Nacional, experiências em viatura blindada, batismos de equitação, exercícios de camuflagem, demonstrações em realidade virtual e apresentações temáticas. A iniciativa foi destinada aos alunos do 4.º ano de escolaridade dos estabelecimentos de ensino do Concelho.



MANTENHA-SE ATIVO

MAFRATIVA

INSTALAÇÕES DESPORTIVAS MUNICIPAIS

AZUEIRA | ENCARNAÇÃO | ERICEIRA | MAFRA | MALVEIRA | VENDA DO PINHEIRO

ÉPOCA DESPORTIVA

2022/2023

Horários, preçário e novas regras aplicáveis disponíveis em: <https://www.cm-mafra.pt/pages/2186>

INFORMAÇÕES: 261 022 658 | e-mail: mafrativa@cm-mafra.pt

MUNICÍPIO DE MAFRA



Mafra conVIDA ao Desporto

Incentivando à prática da atividade física, a Câmara Municipal promoveu o evento “Mafra conVIDA ao Desporto”, que se realizou no Parque Desportivo Municipal de Mafra, constituindo uma oportunidade para apresentar, igualmente, a oferta desportiva disponível no Concelho de Mafra na época 2022/2023.

Ao longo de um dia inteiro, o público pôde conhecer as diferentes modalidades disponíveis para esta época, participando, gratuitamente, em aulas de grupo, atividades de desportos individuais e coletivos, desportos de combate ou adaptado, bem como aulas de dança ou sessões de *body & mind*. Participaram no evento mais de 30 entidades, não só o Município, como também clubes, ginásios, associações desportivas locais e outras entidades relacionadas com a área do desporto.

Durante o período da tarde, cerca de 40 atletas participaram nas provas de corrida e natação integradas no desafio Aquatlo. A prova desportiva decorreu no âmbito do programa municipal Mafrativa – Ativa-te 2x.

Movimento é Vida

Fomentando a adoção de um estilo de vida ativo e saudável, enquanto alternativa ao sedentarismo, a Câmara Municipal de Mafra e o ACES Oeste Sul – Centro de Saúde de Mafra retomaram a realização do programa municipal “Movimento é Vida”, destinado a pessoas com mais de 55 anos residentes no Concelho.

A iniciativa tem como objetivo primordial a promoção do bem-estar e saúde dos cidadãos, bem como o convívio saudável entre a população, através da prática de atividade física em grupo, contribuindo para o combate ao isolamento dos cidadãos.

As atividades realizam-se em 27 localidades concelhias: Alcainça; Venda do Pinheiro; Barril; Carvoeira; Cheleiros; Milharado; Igreja Nova; Enxara do Bispo; Ribamar; Gradil; Santo Isidoro; Lagoa; Sobral da Abelheira; Mafra; Encarnação; Malveira; Ericeira; Monte Godel; Vila Franca do Rosário; Livramento; Murgeira; Casais de São Lourenço; Gonçalves; Carvalhal; Póvoa da Galega; Montemuro; e Sobreiro.

Pode inscrever-se gratuitamente e obter mais informações junto do seu médico de família, juntas de freguesia ou nos locais onde se realizam as atividades.



Lynx Race Mafra

A grande corrida de obstáculos integrada no Circuito Lynx Race realizou-se no dia 16 de outubro, tendo como cenário o Real Edifício de Mafra, Património Mundial da UNESCO. Neste desafio, que também se constituiu como um importante meio de divulgação turística do Concelho ao nível nacional, participaram mais de sete centenas de atletas de várias idades, que percorreram o percurso distribuído entre a Tapada Militar, o Jardim do Cerco e o Palácio Nacional de Mafra.

Com uma prova dividida em três distâncias (5, 10 e 20km), os atletas reuniram-se no Campo dos Plátanos (Escola das Armas), seguindo pelo trilho ao longo de alguns dos espaços mais emblemáticos do Real Edifício de Mafra. Este foi, assim, um desafio exigente para atletas de elite e, ao mesmo tempo, uma aventura inesquecível e acessível para quem faz desporto apenas por lazer.

Esta foi a terceira e última etapa do Circuito Lynx Race 2022, que permitiu decidir os vencedores desta competição.



Atividades desportivas descentralizadas

Incentivando à prática de exercício físico, a Câmara Municipal está a organizar, uma vez por mês, um conjunto de treinos desportivos gratuitos ao ar livre, que se realizam em diferentes locais do Concelho. Este é um programa que se divide entre o Lynx Race Park (localizado no Parque Desportivo Municipal de Mafra) e o Fit Boot Camp (na Venda do Pinheiro, Ericeira, Malveira e Póvoa da Galega), a decorrer no último sábado de cada mês, até julho de 2023 (exceto no mês de dezembro), e que integra atividades desportivas em equipa, treinos de força, agilidade e resistência, bem como exercícios de obstáculos. A iniciativa destina-se a munícipes maiores de 12 anos, sendo que os menores devem ser acompanhados por um adulto.

Inscrições gratuitas em www.cm-mafra.pt



Milha da Ericeira

A Praia dos Pescadores, na Ericeira, recebeu diversos atletas de todas as idades para mais uma edição da “Milha da Ericeira”. Esta prova de natação no mar dividiu-se entre as distâncias de meia milha e uma milha náutica, representando igualmente um momento de convívio entre os participantes.

O atleta mais rápido na prova de uma milha náutica foi Luís Correia e, no escalão feminino, Inês Dias Ribeiro. Já na distância de meia milha náutica, o primeiro nadador a cortar a meta foi Hugo Filipe Castanheira Rocha e, no escalão feminino, Marta Nascimento Ribeiro.

Esta iniciativa é uma organização da Câmara Municipal de Mafra, com os apoios do Instituto de Socorros a Náufragos – Marinha Portuguesa, Bombeiros Voluntários da Ericeira, Docapesca e Kayak Aventura Ericeira.



Mais oferta de habitação pública

A Câmara Municipal de Mafra deliberou, por unanimidade, aprovar a abertura de procedimento, por concurso público, para a construção de 17 fogos de habitação municipal na Rua Júlio da Conceição Ivo, em Mafra, no âmbito da Estratégia Local de Habitação, projeto este inserido em candidatura do Plano de Recuperação e Resiliência (PRR), que resulta de um processo interativo e dinâmico que procurou, desde a sua génese, promover o envolvimento dos atores locais com interesse na habitação, bem como uma articulação com as opções estratégicas assumidas pelo Município no quadro dos múltiplos instrumentos de planeamento e ordenamento em vigor.

Para este procedimento, considera-se um preço-base de cerca de 2,5 milhões de euros, acrescido de IVA à taxa legal em vigor.

Numa resposta complementar à habitação social já existente no Concelho, com a construção destes fogos, a autarquia pretende apoiar agregados familiares do Concelho de Mafra em situação de carência habitacional, assim contribuindo para a promoção do desenvolvimento social coeso e inclusivo.



“Espaço Além-Fronteiras”

A Autarquia promove ações de formação gratuitas em informática, Internet e acesso à Internet em dispositivos móveis para munícipes com mais de 55 anos, que se realizam nas Freguesias e Uniãos de Freguesias. As sessões realizam-se até 7 de junho de 2023, nos seguintes locais: edifício-sede da Junta da Freguesia da Carvoeira; edifício-sede da Junta da Freguesia da Encarnação; edifício-sede da União das Freguesias de Venda do Pinheiro e Santo Estêvão das Galés; delegação de São Miguel de Alcainça da União das Freguesias de Malveira e São Miguel de Alcainça; antiga Escola Primária de Monte Bom (Enraizar); Casa de Cultura Jaime Lobo e Silva, Ericeira; delegação de Cheleiros da União das Freguesias de Igreja Nova e Cheleiros; delegação de Sobral da Abelheira da União das Freguesias de Azueira e Sobral da Abelheira; e delegação do Gradil da União das Freguesias de Enxara do Bispo, Gradil e Vila Franca do Rosário.

Inscrições: até cinco dias antes da data de início de cada turno, nos espaços das Juntas/ Uniãos de Freguesia, no Edifício Boavista (Serviços de Ação Social) da Câmara Municipal, e em <https://www.cm-mafra.pt/pages/947>

Orientação e Mobilidade

No âmbito do Observatório para a Mobilidade, a Câmara Municipal desenvolve aulas individuais de Orientação e Mobilidade aos munícipes com deficiência visual. Paralelamente, são realizados encontros entre todos os alunos para a participação em atividades conjuntas em locais de referência no Concelho.

A orientação e mobilidade, área de grande importância na reabilitação de pessoas com deficiência visual, tem como foco o desenvolvimento de capacidades e técnicas que permitem à pessoa aprender a analisar o mundo que a rodeia e deslocar-se de forma segura.

Na área de Orientação e Mobilidade, a pessoa é acompanhada por um especialista que a acompanhará por todo o processo de aprender como usar uma bengala branca, como se orientar em diferentes locais, como interpretar e usar outras informações sensoriais para se manter orientado e seguro durante a sua deslocação, entre dezenas de outras técnicas que irão auxiliar na sua interação e tomada de decisões com o ambiente que a rodeia.

Para inscrições e informações sobre as aulas individuais de Orientação e Mobilidade aos munícipes com deficiência visual, envie um e-mail para: mobilidade@cm-mafra.pt



Tradições em festa

Na 6.ª edição do Festival Municipal de Folclore, o Município de Mafra prestou, mais uma vez, homenagem aos Ranchos Folclóricos e Grupos de Danças e Cantares do Concelho pelo importante trabalho na preservação e divulgação do património cultural e etnográfico da região. O evento contou com as atuações de 13 grupos participantes, que saudaram o público presente no Anfiteatro Cristina Ferreira, sito no Largo da Feira da Malveira.

Participaram: Grupo Folclórico “Os Saloios” da Póvoa da Galega; Grupo de Danças e Cantares de Vila de Canas; Rancho Folclórico de Vila Franca do Rosário; Rancho Folclórico “Cantarinhas de Barro”; Grupo de Danças e Cantares de Santo Estêvão das Galés; Grupo Cultural de Danças e Cantares

de S. Miguel de Alcaínga; Rancho Folclórico de Monte Godel; Rancho Folclórico da Murgeira; Rancho Folclórico da Malveira; Rancho Folclórico Flores de Monfirre; Rancho Folclórico e Etnográfico de Cabeço de Montachique; Rancho Folclórico São Miguel do Milharado; Rancho Folclórico do Livramento.





Celebrar a Música – Bandas e Orquestra

Numa homenagem às Bandas Filarmónicas e à Orquestra do Concelho de Mafra, em especial pelo seu papel na preservação e divulgação do património artístico e cultural, bem como na formação artística dos cidadãos, em particular dos mais jovens, a Câmara Municipal organizou o evento “Celebrar a Música”, que se iniciou no Terreiro D. João V, seguindo, em desfile, até ao Jardim do Cerco, em Mafra, onde o público pôde assistir às diferentes atuações.

O evento teve início com a apresentação pública do “Hino de Mafra”, interpretado em simultâneo pelas cinco bandas filarmónicas e pela orquestra, sob a direção do Maestro Marco Lourenço. O programa continuou no Jardim do Cerco, em Mafra, com as atuações da Escola de Música Juventude de Mafra, Associação Filarmónica Cultural Ericeira, Associação E.M.E.B. – Escola de

Música de Enxara do Bispo, Orquestra Sinfónica de Jovens da Junta de Freguesia de Santo Isidoro, Associação Musical Nossa Senhora do Livramento e Sociedade Filarmónica 1.º Dezembro da Encarnação. No final das atuações, as cinco bandas filarmónicas e a orquestra interpretaram, conjuntamente, a Marcha “Simplicidade”, sob a direção do Maestro Hermenegildo Campos.

Festa reúne grupos motards

Com o objetivo de fomentar e dinamizar a união, o convívio e o reencontro entre as associações e entidades locais, realizou-se a terceira edição da Festa da Família Motard do Concelho de Mafra. O encontro integrou a tradicional bênção dos capacetes, um desfile com mais de 600 motociclistas provenientes de dez grupos e um momento de convívio com os respetivos familiares. Para além destas atividades, o evento contou, igualmente, com uma componente de solidariedade, através da angariação de fundos que reverteram a favor das três Corporações de Bombeiros do Concelho.



A iniciativa teve início com a concentração dos participantes junto ao Parque Desportivo Municipal de Mafra, os quais rumaram até à Ermida da Serra do Socorro para a habitual bênção dos capacetes.

De regresso ao Parque Desportivo, foram desenvolvidas atividades pedagógicas e de sensibilização no âmbito da promoção da segurança rodoviária e prevenção de sinistros, com a participação da Academia de Condução de Motos (ACM) e do Instituto da Mobilidade e dos Transportes (IMT).

A festa culminou com um espetáculo musical, protagonizado pelo grupo On Every String, que prestou um tributo aos britânicos Dire Straits.

Nesta terceira edição do encontro motard participaram as seguintes associações e clubes motards do Concelho de Mafra: Águias do Convento, Eu Sou Galapego, Os Jagozes, Os Abóbras, Raposas da Calçada, Xupa Grelas, Fumaças do Asfalto, Lesmas do Asfalto, Moto Clube de Mafra e Relíquias d'Oeste.



Congresso Internacional do Bombo em Mafra

O Concelho de Mafra acolheu o VII Congresso Internacional do Bombo, que contou com a presença de mais de 300 músicos, pertencentes a 15 grupos nacionais, para além da diáspora portuguesa, através da participação em formato *online*. A sétima edição desta iniciativa integrou oficinas de bombos, palestras temáticas, apresentações de grupos, animações e desfiles pelas ruas da vila de Mafra, para além de um momento musical singular: uma alvorada pelos grupos de bombos participantes, acompanhados pelo som do carrilhão do Palácio Nacional de Mafra, tocado pelo carrilhanista Abel Chaves.

"Bombos em Portugal e no Mundo" foi o mote para dois dias de animação e convívio no centro da vila de Mafra, com um programa muito participado pelo público, que reuniu oficinas de bombos e caixas-de-rufo, debates sobre as tradições associadas ao Bombo, realizadas em formato híbrido, para além de desfiles e diversas atuações musicais.

O evento teve como objetivo agregar instituições, artistas e pessoas ligadas à percussão tradicional portuguesa, numa troca de ideias em torno desta arte popular, bem como incentivar à coesão social e cooperação entre praticantes, grupos e comunidade em geral.

A 7.ª edição do Congresso Internacional do Bombo foi promovida pela Academia do Bombo, grupo anfitrião do Concelho de Mafra, em parceria com o projeto português Tocá Rufar e com o apoio do Município de Mafra.



Animação de Verão na Ericeira

As noites da vila da Ericeira ficaram mais animadas. Nos meses de julho e agosto, residentes e turistas puderam assistir a um cartaz musical composto por artistas nacionais e internacionais, que interpretaram temas portugueses e sonoridades de outros países. No total, foram 15 os concertos temáticos, realizados no Parque de Santa Marta e na Praça da República (“Jogo da Bola”), numa edição muito participada deste que já é um programa habitual no verão da Ericeira.

O cartaz contou com os espetáculos “Cinco Terças para Tributos”, em homenagem a músicos intemporais de renome, pelos grupos Santana Tribute Band, Ericeira Bowie – Jorge Vadio & The Starmen, Carlos do Carmo – Quinteto Jazz de Lisboa, Tina Turner – Sónia Costa e The Beatles – The Peakles, no anfiteatro do Parque de Santa Marta. Realizaram-se, igualmente, concertos de “Música do Mundo”, com Silvana Peres, Bárbara Wahnnon, The Blues

Hackers, Rua da Lua e Wajiros d’Lisboa, que interpretaram temas, ritmos e sonoridades de diversas culturas. No Dia Mundial da Juventude, o concerto foi direcionado aos mais novos, com a atuação de Maninho.

Também o “Jogo da Bola” acolheu um conjunto de espetáculos por artistas locais, sob o tema “De Portugal ou em Português”, com Poetas do Fado, Banda Filarmónica da Ericeira, Xodó e Teias d’Aranha.



Praia do Sul: Abertura de novo apoio de praia

Com o objetivo de melhorar as condições de fruição dos banhistas, a Câmara Municipal promoveu a reabilitação e modernização do edifício de apoio à praia da Baleia ou Sul, na Ericeira (antigo bar “Virtual”). Em atividade parcial desde o mês de julho, este novo espaço de cafetaria e restauração assinalou a sua entrada em funcionamento total no passado mês de setembro, momento em que foram abertos ao público o seu piso superior e a zona de esplanada. Esta intervenção integrou-se no programa municipal de qualificação das infraestruturas junto à orla costeira.

A modernização das instalações permitiu tornar o equipamento mais funcional e também mais atrativo, assegurando as adequadas condições de utilização pelos banhistas e correspondendo às solicitações dos visitantes que usufruem da zona balnear confinante.

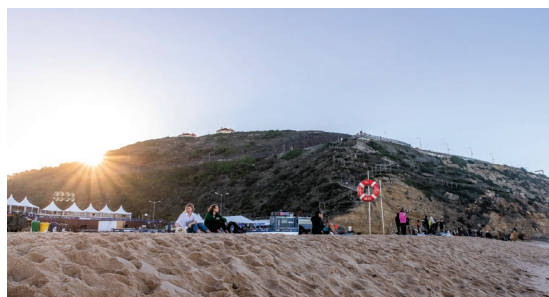
Organizado em dois pisos, este edifício integra, para além do espaço de cafetaria e restauração com esplanada, balneários e vestiários, instalações sanitárias, duchas descobertos, posto de primeiros-socorros e armazém de apoio à praia.

Esta intervenção enquadra-se no conjunto de investimentos municipais que têm vindo a ser efetuados para beneficiação das condições de fruição da orla costeira, com vista à qualificação da utilização do espaço balnear, contribuindo também para a valorização paisagística.



EDP Vissla Pro regressa a Ribeira d'Ilhas

A Reserva Mundial de Surf da Ericeira voltou a receber os melhores surfistas do mundo para a quinta etapa do Challenger Series, realizado na praia de Ribeira d'Ilhas. O EDP Vissla Pro Ericeira contou com a participação de centenas de atletas de várias nacionalidades. Para além da componente desportiva, esta prova veio reforçar igualmente o papel do surf na sustentabilidade e na integração social, realizando-se mais uma edição do projeto EDP Surf For Tomorrow Surf Experience, um programa que visa a promoção da prática de surf junto de crianças desfavorecidas.



O surfista italiano Leonardo Fioravanti, que tem casa na Ericeira, e a surfista australiana Macy Callaghan foram os grandes vencedores da 5.ª etapa do Challenger Series. Para além da competição, o evento contou algumas novidades, como uma quadra de skate com aulas grátis e demonstrações com os melhores skaters nacionais, sessões de “Live Shaping”, animação musical e apresentação de projetos especiais, entre os quais se destaca a realização de mais um programa EDP Surf For Tomorrow Surf Experience.

Com a conclusão do EDP Vissla Pro Ericeira, continua a corrida de qualificação para o Championship Tour 2023. Esta iniciativa contou com o apoio da EDP, Câmara Municipal de Mafra, Vissla, Turismo de Portugal, MEO/MOCHE, Estrella Galicia/Cabreiroa, You & The Sea, Millennium e Hertz.

Sete Sóis Sete Luas anima a Vila de Mafra

O Festival Sete Sóis Sete Luas regressou à vila de Mafra para assinalar os seus 30 anos, com um conjunto de espetáculos diversificados no âmbito da arte circense e da música popular contemporânea, dos quais se destaca uma sessão de ginástica e acrobacias em bicicleta, um teatro de rua e dois concertos, por artistas de várias nacionalidades, bem como uma homenagem ao escritor José Saramago. A Alameda da EPI, localizada junto ao Palácio Nacional de Mafra, acolheu mais uma edição deste programa itinerante que celebra a música e as artes do Mediterrâneo e do Mundo Lusófono.

O programa teve início com o espetáculo “Kala-bazi”, pela artista circense Jéssica Arpin, que brindou o público com as suas melhores acrobacias em bicicleta.

Seguiu-se o concerto pelo grupo Blimunda 7Luas Orkestra, uma criação musical original do Festival Sete Sóis Sete Luas em homenagem ao Prémio Nobel da Literatura José Saramago, por ocasião do centenário do nascimento do autor da obra “Memorial do Convento”.

No último dia do festival, o público assistiu à peça de teatro de rua “Mute”, interpretada pelos animados artistas espanhóis Orain-Bi, seguindo-se o concerto pelos italianos NOP – Nuova Oficina Popolare, com um espetáculo repleto de energia, música e dança.

O Festival Sete Sóis Sete Luas é organizado em parceria pela Associação Cultural Sete Sóis Sete Luas e pela Câmara Municipal de Mafra.



Ciclo de Música “Guitarras”



Um convite à descoberta de melodias intemporais, interpretadas pela tradicional guitarra portuguesa, passando pelas experiências contemporâneas da música nacional e internacional com outros instrumentos musicais, que misturam o Fado com sonoridades de outras latitudes.

Este é o mote para mais uma edição do Ciclo de Música “Guitarras”, que conta com quatro espetáculos especialmente dedicados à arte da música pela guitarra portuguesa e à “linguagem do Fado” da cidade de Lisboa. Os próximos concertos estão agendados para os dias 19 de novembro e 3 de dezembro, pelas 21h30, na Casa da Música Francisco Alves Gato, em Mafra.

Festival Palco do Mundo



O Jardim do Cerco, em Mafra, voltou a receber mais uma edição do Festival Palco do Mundo, o evento que reúne diversas nacionalidades e culturas, criando um espaço cultural único em Mafra e no país.

Do programa faziam parte espetáculos multiculturais de música e dança, protagonizados por grupos itinerantes e artistas de quatro continentes, *workshops* temáticos, bem como um mercadinho com *stands* de venda de artesanato, hortícolas e produtos naturais e sustentáveis. Este evento, que apresenta um encontro de gentes e uma partilha de artes, saberes e ofícios, foi criado pela Amalgama – Companhia de Dança, com o apoio do Município de Mafra.

Mafra Animation Film Fest



A Casa de Cultura Jaime Lobo e Silva, na Ericeira, acolheu a primeira edição do Manifest – Mafra Animation Film Fest. Com a exibição de uma centena de filmes de animação, o festival integrou curtas-metragens, sessões de cinema infantil, oficinas e uma *masterclass*. No último dia, realizou-se um concerto pelas Percussões da Metropolitana.

Promovido pelo Arte Estúdio Imaginário/ Lagar Imaginário - Associação Cultural, com o apoio do Município, o Manifest é um incentivo à valorização e divulgação do cinema de animação no Concelho, associando a arte contemporânea ao património e a intimidade da sala de cinema à natureza envolvente e ao mar.

Artist Run Film Lab



Promovendo a literacia cinematográfica e a preservação do património fílmico, a Câmara Municipal dinamiza o Artist Run Film Lab, um curso teórico-prático que explora as várias metodologias de produção de cinema, com recurso a meios digitais ou analógicos.

A decorrer até ao mês de dezembro, o projeto aborda os conceitos básicos das várias fases do processo de criação fílmica, desde a formulação da ideia, a montagem do guião, planificação das filmagens, trabalho com o som, montagem, pós-produção e projeção do produto final.

Para consolidar a aprendizagem, os participantes terão a oportunidade de criar um projeto cinematográfico conjunto.

inMusica'2022

Ciclo de Música Barroca

O inMusica – Ciclo de Música Barroca do Concelho de Mafra regressou a algumas das salas mais emblemáticas do Real Edifício de Mafra. Organizado pela Câmara Municipal e pela Cultur'canto – associação cultural, este Ciclo de Música integrou quatro concertos que convidaram o público a viajar no tempo e no espaço, onde a história nacional e internacional se conjuga com o presente, num diálogo entre a música barroca e a renascentista, unindo a música à grandiosidade e imponência das históricas salas dos espetáculos.

Mariana Castelo Branco, Raquel Cravino, Catherine Strynckx e Daniel Oliveira abriram o Ciclo com “A sonata e a Ária de Ópera em Portugal e Itália”, na Sala dos Actos Literários.

A Sala do Torreão Sul acolheu “Giornata Musicale com a Corte Portuguesa”, por Maria João Sousa e António Menezes, acompanhados do Quarteto Opus 28, por Diogo Gonçalves, Bruno Gomes, Ana Sanches e Filipa Gonçalves.

O “Contágio Barroco”, constituído por João Paulo Janeiro (cravo) e Filipa Oliveira (flauta de bisel e traverso), protagonizou o concerto “Bach, Galliard e a Influência na Corte”, na Sala da Bênção.

“A Sonata da Camera e a Sonata da Chiesa Italiana no Barroco” foi o tema do último concerto, na Sala Elíptica, com os Alma Veteras Ensemble, de Zofia Pajak, Marcos Lázaro, Karolina Andrés e Daniel Oliveira.



Património em destaque



Promovendo o património cultural e natural do Concelho, a Câmara Municipal organizou quatro atividades temáticas, integradas nas comemorações das Jornadas Europeias do Património, celebradas a 24 de setembro.

O passeio “Mafra Misteriosa” procurou evidenciar as histórias e tradições metafísicas da vila de Mafra. “Na Serra do Socorro com os olhos postos no céu” juntou o público numa sessão de observação de estrelas e planetas. Na oficina “O Pão Festivo”, foram fabricados parrameiros, com o apoio do Rancho Folclórico de S. Miguel do Milharado. Por fim, na atividade “Uma tarde no jardim do Rei” lembrou a história da Família Real e do “Jogo da Bola”.

Atelier de Artes Plásticas



O Torreão Sul do Palácio Nacional de Mafra acolheu a exposição coletiva anual dos alunos do Atelier de Artes Plásticas da Câmara Municipal de Mafra.

A mostra esteve patente até ao dia 17 de outubro, integrando um total de 129 obras de pintura e escultura, elaboradas por alunos do Atelier, com idades compreendidas entre os 5 e os 85 anos.

As peças expostas resultaram do trabalho desenvolvido pelos alunos que frequentaram as sessões artísticas durante o passado ano letivo 2021/ 2022, nos dois polos de ensino do Atelier, localizados no Complexo Cultural da Quinta da Raposa, em Mafra, e na Casa de Cultura Jaime Lobo e Silva, na Ericeira.

Homenagem a José Saramago



“Escritor de Inquietações” foi o nome da exposição itinerante que passou pelo Claustro Sul do Palácio Nacional de Mafra durante o mês de setembro, em homenagem a José Saramago, Prémio Nobel da Literatura. Esta mostra integra-se nas celebrações do centenário do nascimento do autor, numa evocação da cultura como espaço de liberdade e luta contra a intolerância e a injustiça.

A exposição, que incluiu cerca de 86 painéis com fotografias e textos da vida e obra de Saramago, foi organizada pelo Sindicato Nacional dos Trabalhadores da Administração Local (STAL), com o apoio da Câmara Municipal de Mafra e da Fundação José Saramago.

Exposição de fotografia “A Mar”



Como incentivo à divulgação do importante trabalho de artistas locais, o Município de Mafra promoveu a exposição de rua “A Mar”, da autoria do artista e fotógrafo do Concelho de Mafra, António Dias. A mostra encontra-se patente na Rua Dr. Eduardo Burnay, na Ericeira.

Ao longo de 32 painéis, António Dias retrata as mais emblemáticas paisagens marinhas e os melhores momentos do Surf passados nas praias da Ericeira, procurando mostrar como cada local pode ser diferente todos os dias, seja inverno ou verão. Segundo o fotógrafo, as imagens que compõem esta exposição pretendem “provocar emoções a quem as contemple”, num despertar de sentidos e sensações.

Cheleiros é “Aldeia de Portugal”

A Associação de Turismo de Aldeia (ATA) atribuiu a classificação de “Aldeia de Portugal” à localidade de Cheleiros, conferindo-lhe os seguintes fatores de diferenciação: História, Arte e Espiritualidade; Festas e Sabores. Esta distinção – a primeira no Concelho de Mafra e na Região de Lisboa – foi atribuída após a candidatura submetida pela União das Freguesias de Igreja Nova e Cheleiros, com o apoio do Município de Mafra, na sequência do desafio apresentado pela Associação para o Desenvolvimento Sustentável da Região Saloia (A2S). Parabéns, Cheleiros!

As “Aldeias de Portugal” são um novo conceito que se diferencia da restante oferta por proporcionar aos seus visitantes a “Experiência da Ruralidade”, pelo que esta classificação representa uma oportunidade para desenvolver uma estratégia de turismo rural, através de um produto único que valoriza a hospitalidade, o lazer, os usos e costumes, tendo como objetivos: reforçar a identidade das populações, fomentar as tradições, fixar população, criar emprego, atrair novos negócios, melhorar a qualidade de vida e assegurar a visibilidade do território.

Nesta sequência, os atores locais comprometem-se em elaborar o Plano de Valorização da Aldeia e proceder à assinatura da Carta de Compromisso de Adesão à Rede “Aldeias de Portugal” para finalizar a formalização do processo de adesão.



Museu Nacional da Música em Mafra

A Câmara Municipal de Mafra deliberou, por unanimidade, aprovar a abertura de procedimento, por concurso público, para a empreitada referente à instalação do Museu Nacional da Música (MNM) no Palácio Nacional de Mafra (PNM). Para este procedimento, considera-se um preço-base de cerca de 5,1 milhões de euros, acrescido de IVA à taxa legal em vigor. A deslocalização do Museu, que integra uma das mais ricas coleções instrumentais da Europa, permite o reforço do posicionamento de Mafra no mapa do turismo cultural, para além da diversificação e do aumento do fluxo de visitantes na região.

Para a execução desta intervenção, foi celebrado um contrato interadministrativo que estabelece as condições de cooperação entre a Direção-Geral do Património Cultural e o Município de Mafra, com financiamento previsto no contrato celebrado entre o Município e o Fundo de Salvaguarda do Património Cultural.

A empreitada visa a implementação do projeto vencedor do concurso público de conceção para a elaboração do projeto de instalação do MNM no PNM.

Este projeto visa potenciar a coleção existente no Museu com a sua ligação à condição de Mafra como edifício-instrumento.

Como a intervenção tem a particularidade de ser um museu dentro de um palácio, pretende-se que o espaço de exposição possa permitir não só a descoberta dos conteúdos musicais, como também a contemplação do edifício que foi distinguido como Património Mundial pela UNESCO.



2.ª Semana da Sustentabilidade de Mafra

Gestão sustentável, economia circular, mentalidade e negócios sustentáveis foram os grandes temas da edição de 2022 da Semana da Sustentabilidade de Mafra. Organizado pela Câmara Municipal através da Mafra & Ericeira Business Factory, o evento foi dedicado à partilha de conhecimento e boas práticas e à apresentação de projetos inovadores na área da sustentabilidade. Ao longo de uma semana, foram realizadas diversas conferências, com a presença de mais de 30 oradores, *workshops*, uma caminhada pela costa da Ericeira e um mercado de marcas sustentáveis.

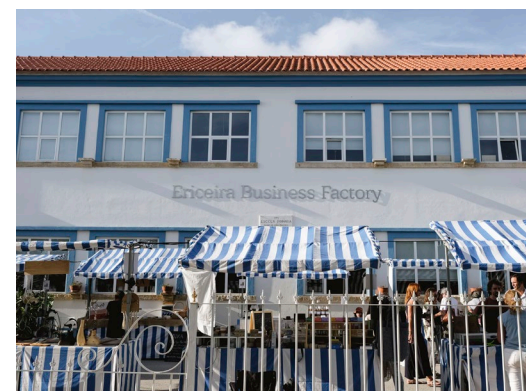
Com um programa de conferências dedicadas à economia circular, à sustentabilidade como estilo de vida, às marcas sustentáveis e ao Concelho de Mafra enquanto território sustentável de referência, pretendeu-se inspirar empresários, empreendedores e restantes munícipes a colocarem a proteção do ambiente no seio dos seus negócios e do dia a dia.

A conferência final, realizada na Sala Atlântico do Parque de Santa Marta, incidiu sobre o papel das cidades e organizações sustentáveis, o turismo sustentável, a adoção de hábitos agrícolas sustentáveis e a economia do

mar, com especial destaque para o caso do Município de Mafra e a sua ligação tanto ao mundo rural como ao mar.

Para encerrar a semana, realizou-se uma caminhada pela sustentabilidade ao longo da costa da Ericeira, com início na Praia da Foz do Lizandro e término na Ericeira Business Factory.

Nos últimos dias esteve igualmente patente o Ericeira Green Market, um mercado onde estiveram representadas marcas sustentáveis, tanto locais como nacionais.



M Invest: Encontro de Empresários

Mais de 100 empresários locais reuniram-se no encontro dedicado ao tema “Maфра – Desenvolvimento económico e sustentável”, que decorreu na Tapada Nacional. Esta iniciativa contou com a participação de reputados oradores. Na sessão de abertura, o Vereador Hugo Moreira Luís contextualizou que “o Município está a implementar uma estratégia alargada para a dinamização económica do seu território, com a qual pretende reforçar a sua competitividade, aumentar a sua notoriedade, potenciar a capacidade de atração de investimento e, prioritariamente, gerar emprego e riqueza.”

A primeira intervenção ficou a cargo do Presidente da Confederação Empresarial de Portugal (CIP), António Saraiva, sobre “O Orçamento de Estado 2023 e a Agenda 2030”.

Seguidamente, Pedro Mateus das Neves, PhD Global Solutions 4U Founder & CEO, interveio para falar sobre “Os Objetivos de Desenvolvimento Sustentável (ODS) como motor para o crescimento económico das empresas”.

A terceira intervenção deste encontro foi efetuada por Rui Ferreira, CEO da Portugal Ventures, sociedade gestora de fundos de capital de risco que tem vindo a assumir um importante papel no financiamento e crescimento do ecossistema nacional do empreendedorismo.

Este encontro de empresários locais terminou com *networking*, possibilitando a troca de contactos e de experiências entre todos os participantes.



Pescadores da Ericeira com novo trator

O Município de Maфра cedeu, à Associação de Pescadores Profissionais da Ericeira (APPER), um novo veículo tipo trator agrícola que permitirá apoiar a entrada e saída dos barcos do Porto da Ericeira. Em caso de avaria ou de atividade de manutenção que impeça a normal utilização deste veículo, prevê-se a possibilidade de disponibilização de outro trator em substituição.

Estas duas viaturas foram adquiridas na sequência da candidatura que o Município submeteu ao Fundo Europeu dos Assuntos Marítimos e das Pescas (que financia o programa MAR 2020), com o apoio da A2S – Associação para o Desenvolvimento Sustentável da Região Saloia.

O custo com a aquisição foi de cerca de 170 mil euros, dos quais 85% são financiados pelo programa MAR 2020 e o remanescente pelo Município.



Dia Internacional da Limpeza Costeira

Para assinalar a efeméride, foram dinamizadas ações de limpeza reunindo 189 voluntários, durante as quais foram recolhidos cerca de 214kg de resíduos, retirados de mais de 3,5km de areal em cinco praias do Concelho, bem como na zona do porto de pesca da Ericeira. As ações decorreram na Praia da Foz do Lizandro, em parceria com a Federação Nacional de Educação e Fundação Oceano Azul, integrada na campanha da União Europeia #EUBeachCleanup; na Praia do Algodio e Porto de Pesca, promovida pela Docapesca, com a Associação de Pescadores Profissionais da Ericeira, a Blue Circular e a Fundação Oceano Azul, no âmbito da #EUBeachCleanup; e, na Praia de Ribeira d'Ilhas, ação "Reciclar é a nossa praia" da Novo Verde – Sociedade Gestora de Resíduos de Embalagem, com a Associação Sailors for the Sea – Portugal e o Município.



Rede de Municípios adapt.local

O Município de Mafra assume atualmente a presidência do Conselho Fiscal da Associação adapt.local – Rede de Municípios para a Adaptação Local às Alterações Climáticas.

Criada em 2016 como rede informal, a adapt.local formalizou-se no ano de 2022, reunindo, à data presente, vinte e três municípios portugueses e um conjunto diverso de outras entidades, públicas e privadas, com intervenção direta nas políticas e iniciativas relacionadas com a ação climática.

A rede de municípios adapt.local tem como principal objetivo dinamizar a adaptação local às alterações climáticas verificadas em Portugal, incentivando os municípios portugueses e outras entidades públicas e privadas a incorporar esta matéria nas suas políticas de atuação e nos seus instrumentos de planeamento/ gestão.



BioValue: Projeto pela Biodiversidade

O Município acolheu uma reunião do consórcio, liderado pelo Instituto Superior Técnico, que engloba universidades, organismos públicos, empresas e organizações de quatro países da União Europeia (UE), avaliando a biodiversidade no planeamento e ordenamento do território, bem como mudanças no desenvolvimento turístico, agrícola e florestal, e estratégias energéticas, de mobilidade e habitacionais. Foram apresentados casos de estudo, exploradas as medidas da administração local e entidades, bem como perspetivas sobre planeamento urbano e biodiversidade, culminando com uma visita a locais mais emblemáticos dos ecossistemas do Concelho. O projeto BioValue decorre durante três anos e é financiado pela UE, ao abrigo do programa Horizonte Europa, no valor de 2,5 milhões de euros.



Expedição Oceano Azul Cascais | Mafra | Sintra

Organizada pelos Municípios de Cascais, Mafra e Sintra e pela Fundação Oceano Azul, com o apoio do Governo português, esta expedição a bordo do navio Santa Maria Manuela, cumpriu o objetivo de aprofundar o conhecimento da biodiversidade e ecossistemas. Foram identificadas, como zonas a preservar, as regiões marinhas da montanha de Camões, Cabo da Roca, a plataforma rochosa da Ericeira, e entre o Cabo Raso e a costa sul de Cascais. Identificaram-se, igualmente, aves, mamíferos marinhos, peixes e muitos invertebrados, verificando-se a ausência de grandes predadores. Participaram nesta expedição 58 investigadores e 17 pescadores com 5 embarcações de 4 associações. Futuramente, será lançado um documentário e apresentado o relatório científico.





Pavimentação da EM549 entre a ER247 e a Senhora do Ó



Pavimentação da EM549 entre a ER247 e a Senhora do Ó



Pavimentação da EM 551 entre Sobral da Abelheira e o Livramento



Pavimentação da EM 551 entre Sobral da Abelheira e o Livramento



Pavimentação da EM 551 entre Sobral da Abelheira e o Livramento



Pavimentação da Rua das Queimadas, Malveira



Pavimentação da Rua das Queimadas, Malveira



Pavimentação da Rua do Marocinho, Póvoa da Galega



Pavimentação da Rua do Marocinho, Póvoa da Galega



Pavimentação da Rua da Escola e Travessa da Escola, Vila de Canas



Pavimentação da Rua da Escola e Travessa da Escola, Vila de Canas



Alargamento e pavimentação da Rua das Eiras, Calvos



Alargamento e pavimentação da Rua das Eiras, Calvos



Alargamento e pavimentação da Rua das Ladeiras, Charneca



Já lanchou? deixe o **resto** connosco.

No fim da refeição, **separe** os restos de comida para o saco verde e coloque-o no contentor de resíduos indiferenciados.

CONTAMOS CONSIGO! USE O SACO VERDE!



Separe Mais
e Transforme Melhor



tratolixo

Cofinanciado por:

POSEUR
PROGRAMA OPERACIONAL
SUSTENTABILIDADE E EFICIÊNCIA NO USO DE RECURSOS
2014-20

PORTUGAL
2020

 **UNIÃO EUROPEIA**
Fundo de Coesão