

### 3.11.3. Segundo e terceiro ciclos do ensino básico

#### 3.11.3.1. Evolução da população escolar e taxas de ocupação

No ano lectivo de 2004/05, o Concelho de Mafra encontra-se servido por quatro escolas do 2.º e 3.º ciclos do ensino básico, as quais, no seu conjunto, estão ao dispor de 3.159 alunos, sendo a EB23 de Mafra a que tem maior número de alunos (1.207) e maior taxa de ocupação (112,8%) – quadros n.ºs 44 e 45.

De acordo com o despacho 13765/2004 (2.ª série) de 13 de Julho, a capacidade máxima de alunos por turma para o 2.º e 3.º ciclo é de 28. Adoptando este referencial máximo (28 alunos/sala), estas quatro escolas poderiam servir 2.800 alunos, o que significa que, actualmente estas dispõem de uma taxa de ocupação global na ordem dos 112,8% (quadro n.º 44). No actual ano lectivo, as taxas de ocupação por escola são as seguintes: EB23 Ericeira: 108,3%; EB23 de Mafra: 134,7%; EB23 da Malveira: 77,7%; e, EB23 de Venda do Pinheiro: 129%.

*Quadro n.º 44 - Capacidade e taxa de ocupação das Escolas EB23 (2004/05)*

<b>EB23</b>	<b>N.º Salas de Aula</b>	<b>Capacidade (28 alunos por turma)</b>	<b>Turmas</b>	<b>Alunos</b>	<b>Taxa de ocupação</b>
EB23 António Bento Franco (Ericeira)	25	700	36	758	108,3%
EB23 Mafra	32	896	48	1207	134,7%
EB23 Prof. Armando Lucena (Malveira)	25	700	24	544	77,7%
EB23 Venda Pinheiro	18	504	29	650	129,0%
<b>Total</b>	<b>100</b>	<b>2.800</b>	<b>137</b>	<b>3.159</b>	<b>112,8%</b>

Analisando o gráfico n.º 39, e reportando-nos aos nove anos lectivos em análise, verifica-se que a capacidade disponível das quatro escolas sempre esteve aquém do número de alunos (os dados apresentados são para 28 alunos por turma), tendo sido o ano lectivo de 2003/2004 o mais crítico com uma capacidade máxima para 2.576 alunos e com 3193 inscritos, o que representa um diferencial de 617 alunos.

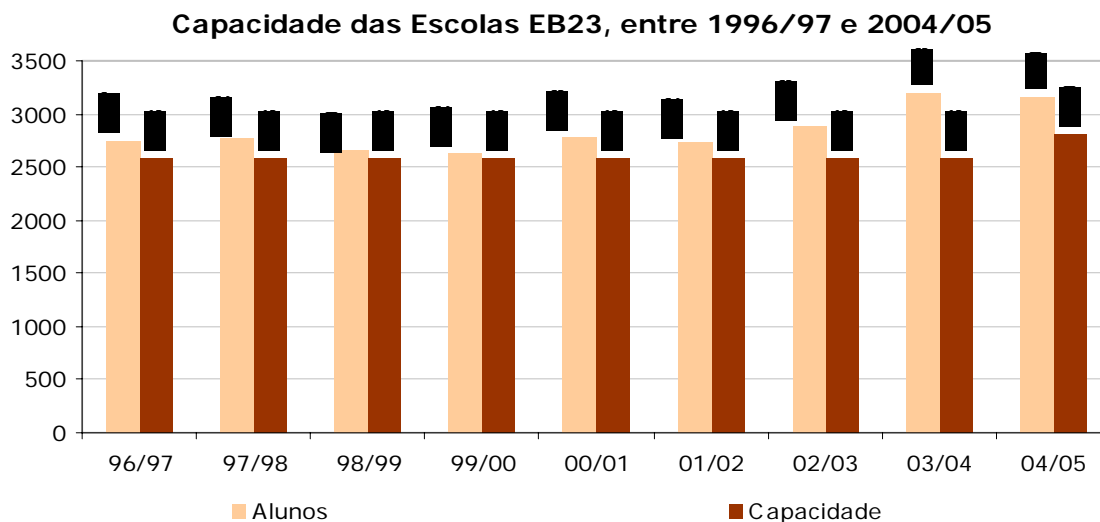


Gráfico n.º 39 - Capacidade das Escolas EB23, entre 1996/97 e 2004/05

Como se pode verificar pelo gráfico seguinte (n.º 40), a taxa de ocupação das quatro EB23 tem oscilado entre valores muito elevados, 102,29% em 1999/00 e 124% em 2003/04, ano em que, no conjunto das quatro escolas, se verificou uma situação de sobreocupação, que foi minimizada com a construção de anexos pré-fabricados (PFL), a funcionar desde o início do ano lectivo de 2004/05 e que gerou um decréscimo da taxa de ocupação, mas que não evitou que esta se situasse ainda na ordem dos 112,8%.

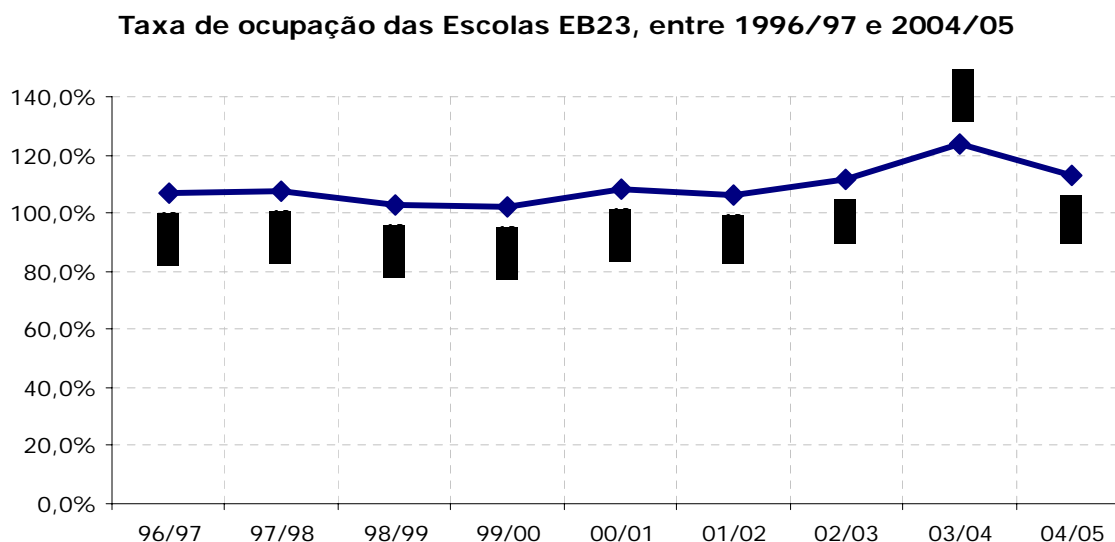


Gráfico n.º 40 - Taxa de ocupação das Escolas EB23, entre 1996/97 e 2004/05

### 3.11.3.1.1. Evolução do número de alunos nos últimos sete anos lectivos (de 1996/97 a 2004/05), por EB23

Analisando o crescimento do número de alunos, ao longo dos mesmos nove anos lectivos (gráfico n.º 41), verifica-se que a EB23 de Mafra é aquela que, sistematicamente apresenta maior número de alunos, com um crescimento paulatino nos dois primeiros anos, depois um ligeiro decréscimo e, por fim, um aumento repentino com tendência para alguma estabilização em 2004/05.

A EB23 Prof. Armando Lucena (Malveira) desde há quatro anos lectivos que tem um número de alunos inferior às demais escolas em análise, embora em 2000/01 tenha tido o maior número de alunos de sempre, para logo no ano seguinte evidenciar um decréscimo de 128, alunos que veio a recuperar posteriormente.

A EB23 António Bento Franco (Ericeira) tem evidenciado um crescimento constante no que respeita ao número de alunos matriculados, tendo hoje em dia mais 115 alunos do que há nove anos lectivos atrás.

Por fim, a EB23 da Venda do Pinheiro diminuiu o número de alunos até 1999/00 e, a partir dessa data, tem vindo a aumentar sempre progressivamente.

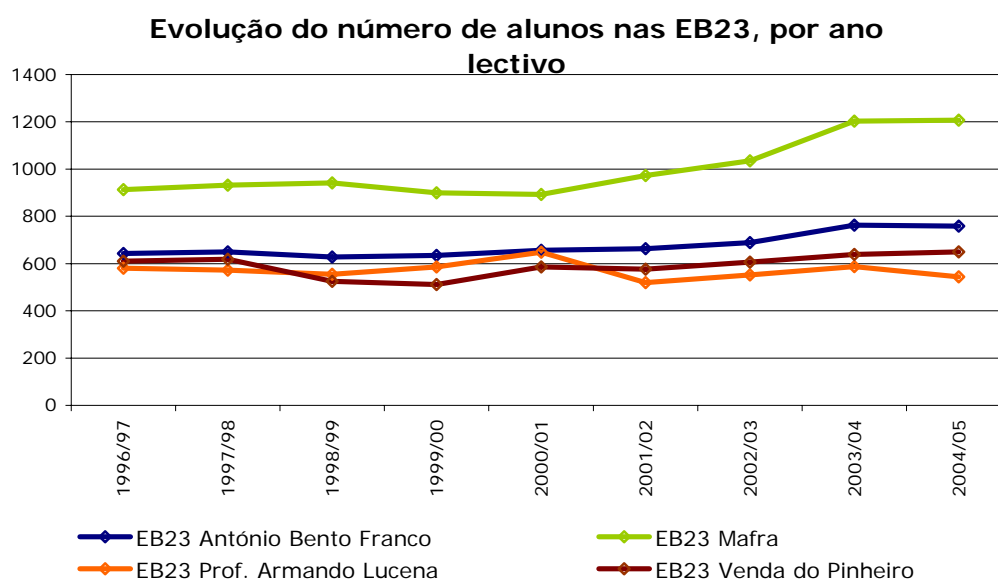


Gráfico n.º 41- Evolução do número de alunos entre 1996/97 e 2004/05, por EB23

O quadro seguinte (n.º 45) evidencia, por ano lectivo e por escola, não só o número de alunos inscritos, como a sua capacidade e, por conseguinte, a taxa de ocupação respectiva, ao longo de nove anos lectivos consecutivos.

Quadro n.º 45 – Evolução do número de alunos por EB23 e ano lectivo

EB23	Anos Lectivos																										
	1996/97			1997/98			1998/99			1999/00			2000/01			2001/02			2002/03			2003/04			2004/05		
	C	A	TO	C	A	TO	C	A	TO	C	A	TO	C	A	TO	C	A	TO	C	A	TO	C	A	TO	C	A	TO
António Bento Franco Ericeira	700	643	91,9%	700	650	92,9%	700	628	89,7%	700	635	90,7%	700	657	93,9%	700	664	94,9%	700	689	98,4%	700	763	109,0%	700	758	108,3%
Mafra	672	913	135,9%	672	932	138,7%	672	941	140,0%	672	899	133,8%	672	892	132,7%	672	972	144,6%	672	1035	154,0%	672	1203	179,0%	896	1207	134,7%
Prof. Armando Lucena Malveira	700	581	83,0%	700	572	81,7%	700	555	79,3%	700	586	83,7%	700	648	92,6%	700	520	74,3%	700	552	78,9%	700	588	84,0%	700	544	77,7%
Venda do Pinheiro	504	610	121,0%	504	618	122,6%	504	525	104,2%	504	512	101,6%	504	586	116,3%	504	576	114,3%	504	607	120,4%	504	639	126,8%	504	650	129,0%
<b>Total</b>	<b>2.576</b>	<b>2.747</b>	<b>106,6%</b>	<b>2576</b>	<b>2772</b>	<b>107,6%</b>	<b>2576</b>	<b>2649</b>	<b>102,8%</b>	<b>2576</b>	<b>2632</b>	<b>102,2%</b>	<b>2576</b>	<b>2783</b>	<b>108,0%</b>	<b>2576</b>	<b>2732</b>	<b>106,1%</b>	<b>2576</b>	<b>2883</b>	<b>111,9%</b>	<b>2576</b>	<b>3193</b>	<b>124,0%</b>	<b>2800</b>	<b>3159</b>	<b>112,8%</b>

C – Capacidade; A – Alunos; TO – Taxa de Ocupação

### 3.11.3.1.2. Número de alunos, por ano de escolaridade, entre os anos lectivos 1996/97 e 2004/05

O gráfico n.º 42, apresenta a distribuição da totalidade dos alunos das EB23 do Concelho de Mafra, ao longo dos anos lectivos e por ano de escolaridade. Da análise dos dados ressalta o predomínio de alunos no 7.º ano na maioria dos anos lectivos. O ano com menor número de alunos inscritos é o 9.º, contando presentemente com 529. O ano lectivo que mais contraria esta tendência é o de 2003/04, onde o número de alunos do 5.º ano ultrapassa qualquer um dos outros anos.

**Evolução do n.º de alunos nas EB23, por ano de escolaridade, entre os anos lectivos 1996/97 e 2004/05**

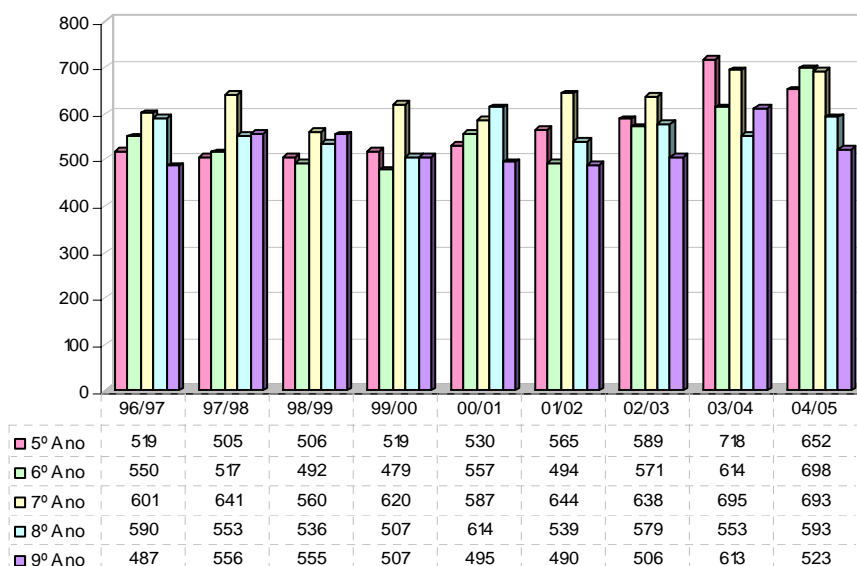


Gráfico n.º 42 - Evolução do número de alunos nas Escolas EB23, por ano de escolaridade, entre os anos lectivos 1996/97 e 2004/05

O quadro seguinte (n.º 46) permite analisar, por EB23, o número de alunos inscritos por ano de escolaridade.

Quadro n.º 46 - Evolução do número de alunos nas Escolas EB23, por ano de escolaridade, entre os anos lectivos 1996/97 e 2004/05

EB23 António Bento Franco - Ericeira	Anos Lectivos									
	96/97	97/98	98/99	99/00	00/01	01/02	02/03	03/04	04/05	
5.º Ano	110	92	123	123	115	87	125	156	171	
6.º Ano	101	112	94	123	121	137	104	130	162	
7.º Ano	147	167	146	142	171	173	178	166	170	
8.º Ano	141	126	128	135	140	139	155	140	125	
9.º Ano	144	153	137	112	110	128	127	171	130	
<b>Total</b>	<b>643</b>	<b>650</b>	<b>628</b>	<b>635</b>	<b>657</b>	<b>664</b>	<b>689</b>	<b>763</b>	<b>758</b>	

EB23 Mafra										
5.º Ano	198	203	195	199	182	253	230	289	243	
6.º Ano	192	182	190	164	205	168	243	244	269	
7.º Ano	197	181	186	209	159	212	219	263	259	
8.º Ano	190	189	172	161	195	170	191	210	227	
9.º Ano	136	177	198	166	151	169	152	197	209	
<b>Total</b>	<b>913</b>	<b>932</b>	<b>941</b>	<b>899</b>	<b>892</b>	<b>972</b>	<b>1035</b>	<b>1203</b>	<b>1207</b>	

EB23 Prof. Armando de Lucena - Malveira	Anos Lectivos								
	96/97	97/98	98/99	99/00	00/01	01/02	02/03	03/04	04/05
5.º Ano	87	85	102	102	120	79	95	132	103
6.º Ano	120	96	95	105	120	85	82	99	128
7.º Ano	147	157	119	148	144	142	137	121	112
8.º Ano	129	130	116	112	144	120	132	103	111
9.º Ano	98	104	123	119	120	94	106	133	90
<b>Total</b>	<b>581</b>	<b>572</b>	<b>555</b>	<b>586</b>	<b>648</b>	<b>520</b>	<b>552</b>	<b>588</b>	<b>544</b>

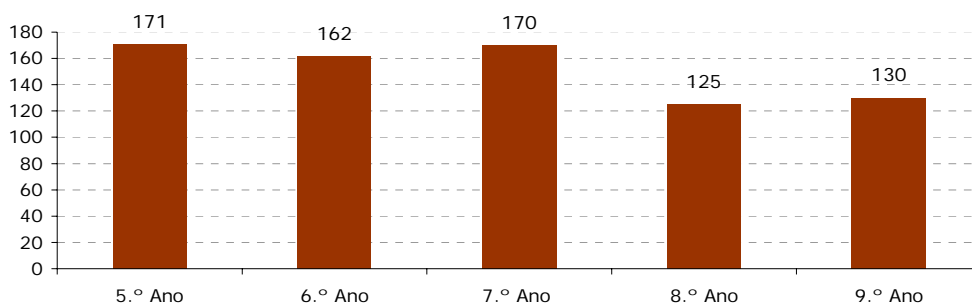
EB23 Venda do Pinheiro									
5.º Ano	124	125	86	95	113	146	139	141	135
6.º Ano	137	127	113	87	111	104	142	141	139
7.º Ano	110	136	109	121	113	117	104	145	152
8.º Ano	130	108	120	99	135	110	101	100	130
9.º Ano	109	122	97	110	114	99	121	112	94
<b>Total</b>	<b>610</b>	<b>618</b>	<b>525</b>	<b>512</b>	<b>586</b>	<b>576</b>	<b>607</b>	<b>639</b>	<b>650</b>

### 3.11.3.1.3. Número de alunos, por ano de escolaridade e estabelecimento de ensino no ano lectivo 2004/05

Os gráficos seguintes (43 a 46) dão-nos uma visão do número de alunos, por ano e por escola no actual ano lectivo. Reportando apenas ao 2.º ciclo, verifica-se que apenas na EB23 da Ericeira o número de alunos inscritos no 5.º ano excede o número de alunos inscritos no 6.º ano. Nas restantes escolas verifica-se a situação inversa.

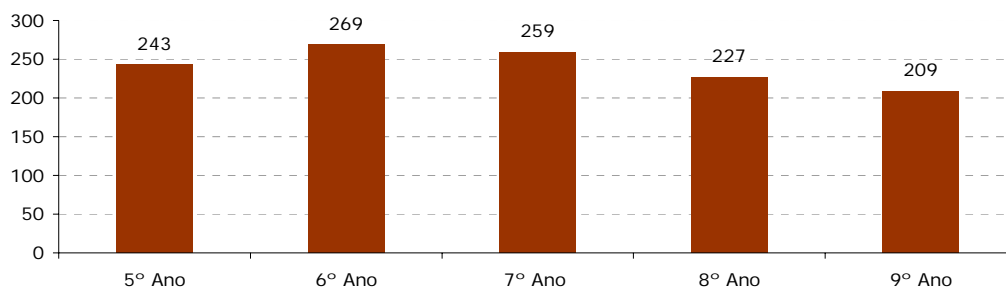
Analisando agora o 3.º ciclo, nota-se que todas as escolas têm uma tendência homóloga de distribuição dos alunos pelos anos de escolaridade, ou seja: predominam os alunos do 7.º, depois os do 8.º e por último os do 9.º, à excepção da Ericeira o que nos leva a induzir alguma tendência para o abandono ou retenção escolar. Esta tendência é mais acentuada na EB23 de Mafra e na EB23 da Venda do Pinheiro.

**Número de alunos na EB23 António Bento Franco (Ericeira), por ano de escolaridade (2004/05)**



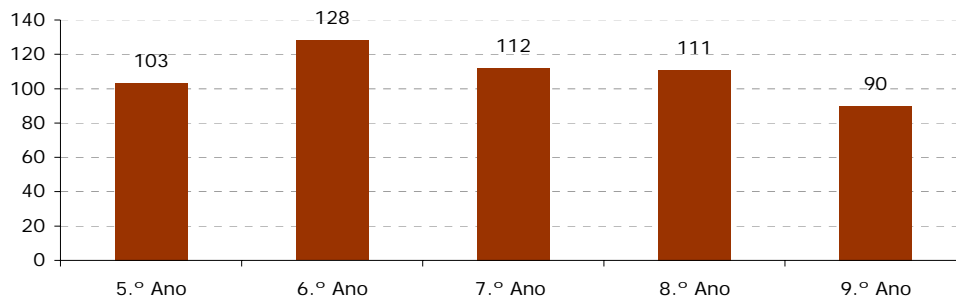
*Gráfico n.º 43 - Número de alunos na EB23 António Bento Franco (Ericeira), por ano de escolaridade (2004/05)*

**Número de alunos na EB 2/3 de Mafra, por ano de escolaridade (2004/05)**



*Gráfico n.º 44 - Número de alunos na EB23 de Mafra, por ano de escolaridade (2004/05)*

**Número de alunos na EB23 Prof. Armando Lucena (Malveira), por ano de escolaridade (2004/05)**



*Gráfico n.º 45 - Número de alunos na EB23 Prof. Armando Lucena (Malveira), por ano de escolaridade (2004/05)*

**N.º de alunos na EB 2/3 da Venda do Pinheiro, por ano de escolaridade (2004/05)**

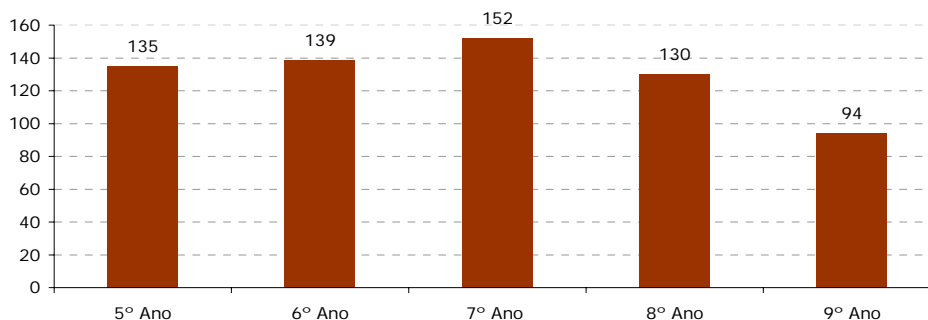


Gráfico n.º 46 - Número de alunos na EB23 da Venda do Pinheiro, por ano de escolaridade (2004/05)

### 3.11.3.2. Recursos Humanos

Neste grau de ensino existem 426 docentes (162 – Mafra; 75 – Venda do Pinheiro; 79 – Malveira; 110 – Ericeira) e 146 funcionários pertencentes à categoria de pessoal não docente (50 – Mafra; 28 – Venda do Pinheiro; 30 – Malveira; 38 – Ericeira).

### 3.11.3.3. Acessibilidades

Da totalidade das EB23 do Concelho de Mafra (gráfico nº 47), verifica-se que a maioria (51%) dos alunos utiliza o transporte público como meio de locomoção para a escola. Seguem-se aqueles que vão para a escola em transporte privado (27%) e os que vão a pé 22%.

**Forma de deslocação dos alunos das EB23**

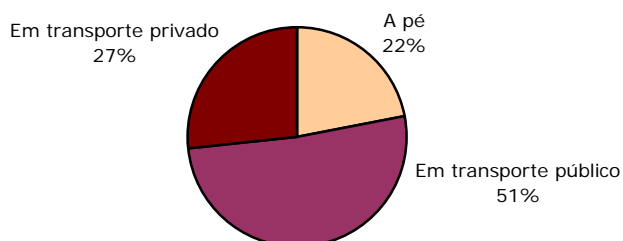


Gráfico n.º 47 - Forma de deslocação dos alunos das EB23 (ano lectivo 2004/05)



Relativamente aos tempos de deslocação (gráfico n.º 48), há previamente que fazer a ressalva de que não foi recebido este tipo de informação por parte da EB23 de Mafra, o que desvirtua os restantes valores.

Não obstante, os alunos das restantes EB23 do Concelho demoram predominantemente entre 10 a 30 minutos a realizar o trajecto casa-escola (51%), 36% leva entre 31 e 45 minutos na deslocação e 11% demora mais de uma hora. Com excepção destes últimos, estes valores enquadram-se nos parâmetros estipulados pelo Ministério da Educação, os quais indicam que o tempo máximo recomendável de deslocação para este grau de ensino é de 60 minutos<sup>23</sup>.

#### Tempo de deslocação dos alunos das EB23

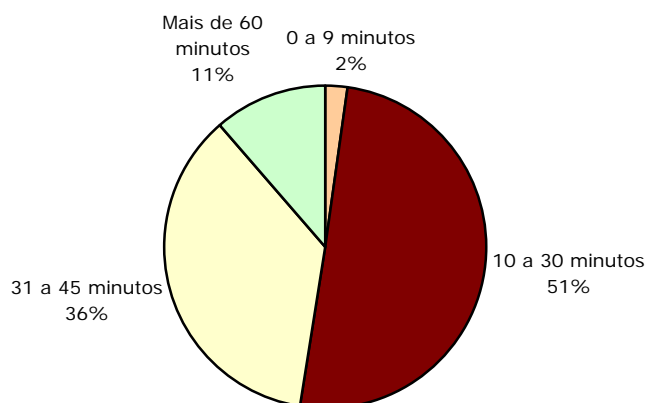


Gráfico n.º 48 - Tempo de deslocação dos alunos das EB23 (ano lectivo 2004/05)

Analisando escola a escola (quadro n.º 47), verifica-se que são sobretudo os alunos das EB23 de Mafra e da EB23 Ericeira que utilizam o transporte privado (respectivamente, 394 e 234 alunos), ao passo que, proporcionalmente, é para a EB23 da Ericeira que se deslocam mais alunos a pé, quando este meio de locomoção é comparado com os outros. Ou seja, comparando os meios de locomoção utilizados por escola, é na EB23 da Ericeira que se verifica uma distribuição mais equitativa: 227 alunos deslocam-se a pé, 297 de transporte público e 234 de transporte privado.

<sup>23</sup> in Ministério da Educação, Departamento de Avaliação Prospectiva e Planeamento (2000)- *Crítérios de Reordenamento da rede educativa*

Quadro n.º 47 - Tempo e modo de deslocação dos alunos das EB23 (ano lectivo 2004/05)

Freguesia EB23	Alunos que se deslocam a Pé						Transporte público					Transporte privado						
	Tempo (Minutos)					Total Alunos	Tempo (Minutos)					Total Alunos	Tempo (Minutos)					Total Alunos
	0-9	10-30	31-45	46-60	+60		0-9	10-30	31-45	46-60	+60		0-9	10-30	31-45	46-60	+60	
António Bento Franco	0	0	227	0	0	227	0	0	115	182	0	297	0	114	59	61	0	234
Mafra	dados desconhecidos					189	dados desconhecidos					638	dados desconhecidos					394
Prof. Armando de Lucena	25	90	0	0	0	115	0	0	0	163	125	288	0	111	0	34	0	145
Venda do Pinheiro	0	163	0	0	0	163	0	0	0	412	0	412	0	78	0	0	0	78
<b>Total</b>	<b>25</b>	<b>253</b>	<b>227</b>	<b>0</b>	<b>0</b>	<b>694</b>	<b>0</b>	<b>0</b>	<b>115</b>	<b>757</b>	<b>125</b>	<b>1635</b>	<b>0</b>	<b>303</b>	<b>59</b>	<b>95</b>	<b>0</b>	<b>851</b>

### 3.11.3.4. Proveniência dos Alunos

Antes de analisar a proveniência dos alunos que no corrente ano lectivo (2004/05) estudam nas quatro EB23 do Concelho, primeiramente convém referir qual é o encaminhamento pedagógico sugerido pelo Ministério da Educação. Assim:

- As EB1 das freguesias da Carvoeira, Encarnação, Ericeira e Santo Isidoro têm Encaminhamento Pedagógico (EP) para a EB23 da Ericeira;
- As EB1 das freguesias de Cheleiros, Igreja Nova, Mafra, S. Miguel de Alcainça e Sobral da Abelheira têm EP para a EB23 de Mafra;
- As EB1 das freguesias da Azueira, Enxara do Bispo, Gradil, Malveira e Vila Franca do Rosário têm EP para a EB23 da Malveira;
- As EB1 das freguesias de Milharado, Sto. Estevão das Galés e Venda do Pinheiro têm EP para a EB23 da Venda do Pinheiro.

Da totalidade dos alunos que estudam na EB23 da Ericeira, 54% pertencem à própria freguesia da Ericeira (quadro n.º 48). Verifica-se ainda que o encaminhamento pedagógico está a ser cumprido por 97% dos alunos que estudam neste estabelecimento, pois provêm da Ericeira, Carvoeira, Santo Isidoro e Encarnação. O encaminhamento pedagógico não está a ser cumprido por 18 alunos de Mafra (2%) e por 2 alunos que são do concelho vizinho de Sintra. Ao longo dos anos lectivos em

apreço, verifica-se que desde sempre há alunos nesta escola provenientes de Mafra. Idem para o concelho de Sintra, embora com um número inferior de alunos inscritos.

Analisando a EB23 de Mafra, verifica-se uma heterogeneidade muito maior quanto à proveniência dos seus alunos. Especificamente para o ano lectivo 2004/05, onde a título de exemplo, 67% dos alunos (824) provêm de Mafra. Ainda, cumprindo o encaminhamento pedagógico, encontram-se mais 24% dos alunos desta escola (num total de 289 alunos), repartidos da seguinte forma: Cheleiros, 72; Igreja Nova, 120; S. Miguel de Alcainça, 41; Sobral da Abelheira, 56. Assim, 9% dos alunos inscritos nesta escola este ano lectivo, não estão a cumprir o encaminhamento pedagógico recomendado, sobretudo: 33 alunos da freguesia de Santo Isidoro, 21 alunos da freguesia da Ericeira e 12 da freguesia da Encarnação. Todos estes alunos, se seguissem o encaminhamento pedagógico proposto, deveriam estar matriculados na EB23 António Bento Franco (Ericeira).

Em jeito de conclusão, enquanto que a EB23 da Ericeira tem 18 alunos de Mafra que deveriam frequentar a EB23 de Mafra, esta tem 69 alunos que deveriam frequentar a sua congénere da Ericeira.

A EB23 Prof. Armando de Lucena, na Malveira, tem 80% dos alunos a cumprir o encaminhamento pedagógico, distribuídos da seguinte forma: Malveira (205); Azueira (29); Enxara do Bispo (77); Gradil (63); e Vila Franca do Rosário (59), sendo que o maior volume de alunos deriva da própria freguesia da Malveira (38%). 14 alunos que estudam nesta escola são residentes noutros concelhos limítrofes: Sobral de Monte Agraço (7) e Loures (7). Os restantes 19% dos alunos não estão a cumprir o encaminhamento pedagógico proposto pelo Ministério da Educação, embora sejam do Concelho de Mafra.

A EB23 da Venda do Pinheiro é a que regista maior número de alunos provenientes de outros concelhos (cerca de 80 alunos, ou seja, 12%, provêm do concelho de Loures). Da totalidade dos alunos inscritos, 84% cumpre o encaminhamento pedagógico recomendado, distribuídos da seguinte forma: freguesia do Milharado, 234 (36%), freguesia de Santo Estêvão das Galés, 46 (7%), freguesia da Venda do Pinheiro, 269 (41%).

Quadro n.º 48 – Proveniência dos Alunos das EB23

Proveniência	2001/2002						2002/2003						2003/2004						2004/2005									
	Nº de Alunos por Ano de Escolaridade					Total Alunos Total EB23	Nº de Alunos por Ano de Escolaridade					Total Alunos Total EB23	Nº de Alunos por Ano de Escolaridade					Total Alunos Total EB23	Nº de Alunos por Ano de Escolaridade					Total Alunos Total EB23				
	5.º	6.º	7.º	8.º	9.º		5.º	6.º	7.º	8.º	9.º		5.º	6.º	7.º	8.º	9.º		5.º	6.º	7.º	8.º	9.º					
<b>Ericeira</b>																												
<b>António Bento Franco</b>																												
Ericeira	37	70	81	57	56	301	45%	76	56	103	81	56	372	54%	84	81	83	71	92	411	54%	79	88	108	68	68	411	54%
Carvoeira	18	21	13	14	15	81	12%	9	14	1	8	3	35	5%	11	6	12	11	6	46	6%	7	10	7	8	8	40	5%
Mafra	3	11	10	10	18	52	8%	4	4	11	9	12	40	6%	2	3	5	11	8	29	4%	0	2	3	5	8	18	2%
Sto. Isidoro	25	32	31	16	21	125	19%	34	25	34	23	17	133	19%	34	30	29	29	23	145	19%	49	35	32	26	27	169	22%
Encarnação	4	2	35	39	14	94	14%	2	5	28	31	35	101	15%	25	2	22	18	25	92	12%	36	26	20	18	18	118	16%
Sintra	0	1	3	3	4	11	2%	0	0	1	3	4	8	1%	0	0	0	0	1	1	0%	0	1	0	0	1	2	0%
Dados não disponíveis	0	0	0	0	0	0	0%	0	0	0	0	0	0	0%	0	0	0	0	0	39	5%	0	0	0	0	0	0	0%
<b>Mafra</b>																												
<b>Mafra</b>																												
Mafra	67	47	55	39	39	247	25%	156	155	154	136	104	705	68%	179	144	168	132	119	742	62%	154	196	179	140	155	824	67%
Igreja Nova	37	22	34	14	18	125	13%	27	32	18	28	14	119	11%	27	29	24	19	27	126	10%	19	26	29	26	20	120	10%
S. Miguel de Alcainça	7	3	7	9	3	29	3%	11	7	5	6	8	37	4%	12	13	6	5	7	43	4%	10	10	12	6	3	41	3%
Sto. Isidoro	13	8	8	5	4	38	4%	10	15	12	6	3	46	4%	10	18	14	6	11	59	5%	9	4	9	8	3	33	3%
Cheleiros	16	5	12	14	10	57	6%	13	18	15	6	12	64	6%	17	8	21	10	7	63	5%	19	18	10	16	9	72	6%
Sobral da Abelheira	16	11	15	10	7	59	6%	12	6	14	9	10	51	5%	7	7	15	10	11	50	4%	20	6	8	13	9	56	5%
Encarnação	0	0	1	0	0	1	0%	1	0	1	0	0	2	0%	1	1	3	2	0	7	1%	1	1	2	6	2	12	1%
Ericeira	2	1	0	0	0	3	0%	0	0	0	0	0	0	0%	0	1	0	0	0	1	0%	1	5	3	9	3	21	2%
Venda do Pinheiro	0	0	0	0	0	0	0%	0	0	0	0	0	0	0%	0	0	0	1	0	1	0%	1	0	0	0	0	1	0%
Milharado	0	0	0	0	0	0	0%	0	0	0	0	0	0	0%	0	0	0	0	0	0	0%	0	1	1	1	0	3	0%
Carvoeira	0	0	0	0	0	0	0%	0	0	0	0	0	0	0%	0	0	0	0	0	0	0%	0	1	0	0	2	3	0%
Malveira	0	0	0	0	0	0	0%	0	0	0	0	0	0	0%	1	0	0	0	0	1	0%	2	0	1	1	0	4	0%
Gradil	0	0	0	0	0	0	0%	0	0	0	0	0	0	0%	0	0	0	0	0	0	0%	1	0	0	0	0	1	0%
Torres Vedras	0	0	0	0	0	0	0%	0	0	0	0	0	0	0%	0	0	0	0	0	0	0%	2	0	0	0	0	2	0%
Sintra	0	0	0	0	0	0	0%	0	0	0	0	0	0	0%	0	0	0	0	0	0	0%	0	0	1	1	1	3	0%
Santo Estevão Galés	1	0	0	0	0	1	0%	0	0	0	0	0	0	0%	0	0	0	0	0	0	0%	0	0	0	0	0	0	0%
Loures	0	0	0	0	0	0	0%	0	0	0	0	0	0	0%	0	0	0	0	1	1	0%	0	0	0	0	0	0	0%
Enxara do Bispo	0	0	0	0	0	0	0%	0	0	0	0	1	1	0%	0	0	0	1	0	1	0%	0	1	0	1	1	3	0%
Dados não disponíveis	0	0	0	0	0	412	42%	0	0	0	0	0	10	1%	0	0	0	0	0	108	9%	0	0	0	0	0	8	2%
<b>Malveira</b>																												
<b>Prof. Armando Lucena</b>																												
Malveira	30	35	57	36	33	191	37%	51	32	47	53	38	221	40%	68	49	41	34	57	249	42%	36	57	43	38	31	205	38%
Azeira	4	3	6	4	3	20	4%	3	4	4	4	3	18	3%	5	4	6	4	4	23	4%	8	7	3	6	5	29	5%
S. Miguel de Alcainça	3	8	5	6	9	31	6%	2	2	10	6	3	23	4%	1	4	3	8	5	21	4%	4	4	2	5	6	21	4%
Enxara do Bispo	8	1	20	14	14	57	11%	3	8	22	18	12	63	11%	12	5	20	15	16	68	12%	15	15	19	19	9	77	14%
Gradil	6	3	6	5	7	27	5%	10	6	14	5	6	41	7%	0	9	17	7	6	39	7%	12	10	16	18	7	63	12%
Igreja Nova	0	0	0	0	0	0	0%	0	0	0	0	0	0	0%	0	0	0	0	0	0	0%	0	0	0	0	2	2	0%
Mafra	0	0	0	1	0	1	0%	0	0	1	0	0	1	0%	2	0	1	0	0	3	0%	0	2	0	0	0	2	0%
Milharado	11	18	29	31	21	110	21%	9	11	22	28	27	97	18%	4	7	13	18	27	69	12%	7	6	11	11	15	50	9%
Venda do Pinheiro	2	3	1	2	0	8	2%	6	2	4	0	2	14	3%	2	5	3	3	0	13	2%	0	1	4	1	3	9	2%
Santo Estevão Galés	2	2	5	7	1	17	3%	2	2	1	6	4	15	3%	4	4	2	1	5	16	3%	5	4	2	1	1	13	2%
Vila Franca do Rosário	12	10	13	13	6	54	10%	8	13	9	12	9	51	9%	31	10	11	11	11	74	13%	13	18	11	9	8	59	11%
Sobral de Monte Agraço	0	2	0	0	0	2	0%	1	1	3	0	1	6	1%	0	2	2	2	0	6	1%	1	1	1	2	2	7	1%
Loures	1	0	0	0	0	1	0%	0	1	0	0	0	1	0%	3	0	2	0	1	6	1%	2	3	0	1	1	7	1%

Proveniência	2001/2002						2002/2003						2003/2004						2004/2005										
	N.º de Alunos por Ano de Escolaridade					Total Alunos EB23	%	N.º de Alunos por Ano de Escolaridade					Total Alunos EB23	%	N.º de Alunos por Ano de Escolaridade					Total Alunos EB23	%	N.º de Alunos por Ano de Escolaridade					Total Alunos EB23	%	
	5.º	6.º	7.º	8.º	9.º			5.º	6.º	7.º	8.º	9.º			5.º	6.º	7.º	8.º	9.º			5.º	6.º	7.º	8.º	9.º			
Torres Vedras	0	0	0	0	0	0	0%	0	0	0	0	0	0	0%	0	0	0	0	0	1	1	0%	0	0	0	0	0	0	0%
Sintra	0	0	0	1	0	1	0%	0	0	0	0	1	1	0%	0	0	0	0	0	0	0	0%	0	0	0	0	0	0	0%
<b>Venda do Pinheiro</b>																													
Venda do Pinheiro	20	8	9	8	13	58	10%	32	54	51	47	38	222	37%	49	57	57	53	58	274	43%	54	64	42	59	50	269	41%	
Sto. Estevão das Galés	7	6	8	13	10	44	8%	17	5	5	6	21	54	9%	14	14	7	4	11	50	8%	10	10	18	6	2	46	7%	
Milharado	54	22	34	25	28	163	28%	67	58	24	29	34	212	35%	61	59	60	23	23	226	35%	51	46	69	44	24	234	36%	
São Miguel de Alcainça	0	0	0	0	0	0	0%	0	1	2	0	0	3	0%	0	0	1	2	0	3	0%	1	0	0	1	0	2	0%	
Malveira	0	0	0	0	0	0	0%	2	4	3	1	3	13	2%	0	0	0	0	0	0	0%	0	2	3	5	2	12	2%	
Vila Franca do Rosário	0	0	0	0	0	0	0%	1	0	0	0	0	1	0%	0	1	0	0	0	1	0%	1	0	0	0	0	1	0%	
Loures	10	14	15	18	16	73	13%	18	16	19	15	23	91	15%	19	21	14	17	12	83	13%	14	16	20	16	14	80	12%	
Sobral de Monte Agraço	0	0	0	0	0	0	0%	0	0	0	1	0	1	0%	0	0	0	0	1	1	0%	1	0	0	0	0	1	0%	
Torres Vedras	0	0	0	0	0	0	0%	0	0	0	0	0	0	0%	0	0	0	0	0	0	0%	0	0	0	0	1	1	0%	
Lourinhã	0	0	0	0	0	0	0%	0	0	0	0	0	0	0%	0	0	0	0	0	0	0%	0	0	0	1	0	1	0%	
Carregado	0	0	0	0	0	0	0%	0	1	0	0	0	1	0%	0	0	1	0	0	1	0%	0	0	0	0	0	0	0%	
Outros	0	0	0	0	0	0	0%	2	2	0	0	0	4	1%	0	0	0	0	0	0	0%	0	0	0	0	0	0	0%	
Mafra	0	0	0	0	0	0	0%	0	1	0	2	2	5	1%	0	0	0	0	0	0	0%	1	1	0	0	0	2	0%	
Dados não disponíveis	0	0	0	0	0	238	41%	0	0	0	0	0	0%	0	0	0	0	0	0	0%	0	0	0	0	0	1	0%		

Em jeito de resumo, podemos verifica-se pelo quadro n.º 49 que:

- A EB23 António Bento Franco (Ericeira) é a que tem mais alunos que cumprem encaminhamento pedagógico (97%), seguida da EB23 de Mafra;
- A EB23 da Professor Armando Lucena é aquela que tem mais alunos matriculados que não cumprem o encaminhamento, embora sejam sobretudo oriundos do próprio Concelho;
- A EB23 da Venda do Pinheiro apresenta, de certo modo, uma situação inversa à EB23 Prof. Armando Lucena, destacando-se o facto de apresentar 13% de alunos inscritos que não pertencem ao Concelho.

Quadro n.º 49 – Encaminhamento pedagógico

EB23	Cumpre EP	Não cumpre EP		Dados não disponíveis
		do Concelho	fora do Concelho	
EB23 António Bento Franco	97,36%	2,37%	0,26%	0,00%
EB23 Mafra	91,15%	6,63%	0,41%	1,80%
EB23 Prof. Armando Lucena	79,60%	17,83%	2,57%	0,00%
EB23 Venda do Pinheiro	84,07%	2,45%	12,86%	0,15%

### **3.11.3.5. Segurança**

#### **3.11.3.5.1. Iluminação interior**

Neste parâmetro, as EB23 foram inquiridas quanto à suficiência da iluminação interior. Podemos verificar que, a este nível, apenas uma EB23, a Prof. Armando Lucena a considera suficiente, a EB23 da Venda do Pinheiro não se pronunciou quanto a este item e as restantes consideram a iluminação interior insuficiente.

#### **3.11.3.5.2. Iluminação exterior**

Apenas uma escola considera suficiente a iluminação exterior, na circunstância a EB23 da Venda do Pinheiro.

#### **3.11.3.5.3. Sistema de alarme**

A EB23 de Mafra e a EB23 António Bento Franco (Ericeira) possuem sistema de alarme, como meio preventivo de segurança. Por seu turno, as outras duas escolas não possuem sistema de alarme. A EB23 António Bento Franco (Ericeira) e de Mafra referem possuir sistema de alarme apenas nos edifícios centrais.

#### **3.11.3.5.4. Guarda nocturno**

As quatro EB23 do Concelho contam com a vigilância de guardas nocturnos.

#### **3.11.3.5.5. Saídas de emergência**

Todas as escolas referem possuir saídas de emergência.

#### **3.11.3.5.6. Extintores**

Todas as escolas possuem extintores.

### **3.11.3.5.7. Plano de evacuação**

Todas as EB23 do Concelho de Maфра possuem plano de evacuação.

### **3.11.3.5.8. Sinalização**

Todas as escolas estão sinalizadas e têm passadeiras de peões.

### **3.11.4. Ensino Básico Mediatizado**

Até ao ano lectivo 2002/03 funcionaram no Concelho de Maфра quatro estabelecimentos, nos quais se ministrou o ensino básico mediatizado, ao nível do 5.º e o 6.º ano de escolaridade. No ano lectivo de 2003/04, e com vista à extinção deste regime (Despacho n.º 13.313/2003, 2.ª série), funcionou nas mesmas escolas concelhias apenas o 6.º ano de escolaridade. No corrente ano lectivo de 2004/05, nenhuma escola ministra o ensino básico mediatizado.

Duas das EBM estavam situadas na freguesia da Encarnação (Barril e Encarnação), uma na freguesia de Enxara do Bispo e uma na freguesia do Gradil (quadro n.º 50). As EBM referidas funcionavam em salas das respectivas EB1.

*Quadro n.º 50 – Escolas do Ensino Básico Mediatizado, por Freguesia, no ano lectivo 2003/04*

<b>Freguesia</b>	<b>Escola do Ensino Básico Mediatizado</b>
Encarnação	Barril Encarnação
Enxara do Bispo	Enxara do Bispo
Gradil	Gradil

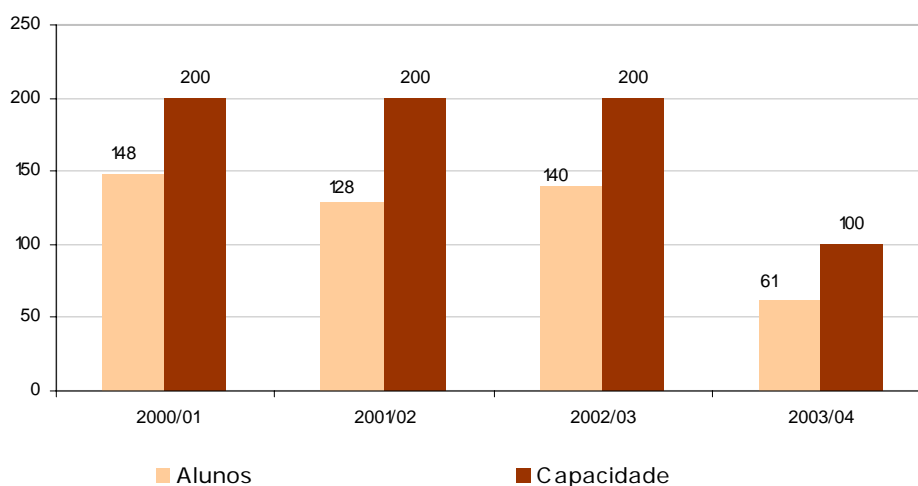
### **3.11.4.1. Procura**

#### **3.11.4.1.1. Evolução da população escolar e taxas de ocupação**

Desde o ano lectivo 2000/01 até ao ano lectivo 2002/03 que a capacidade das quatro EBM se manteve estável, nomeadamente 200 alunos (gráfico n.º 49). No ano seguinte (2003/04) essa capacidade desceu para 100, o que reflecte a diminuição em

50% do número de salas disponíveis, devido ao facto de já não ser ministrado o 5.º ano de escolaridade. Consequentemente, o número de alunos no ano lectivo 2003/04 também desceu, o que reflecte exactamente o facto de só frequentarem os alunos do 6.º ano de escolaridade. Nos outros três anos lectivos imediatamente anteriores, nos quais ainda funcionava o 5.º e o 6.º ano de escolaridade em simultâneo, verifica-se uma oscilação; diminuição de 20 alunos de 2000/01 para 2001/02 e posterior acréscimo de 12 alunos na transição do ano lectivo 2001/02 para 2002/03.

**Capacidade das Escolas Ensino Básico do Mediatizado, entre 2001/01 e 2003/04**



*Gráfico n.º 49 - Capacidade das Escolas do Ensino Básico Mediatizado, número de alunos, entre 2000/01 e 2003/04*

A taxa de ocupação no cômputo das quatro EBM oscila entre o valor mínimo de 61% (ano lectivo 2003/04) e 74% (ano lectivo 2000/01), conforme demonstra o gráfico seguinte (n.º 50).



**Taxa de ocupação das Escolas do Ensino Básico do Mediatizado, entre 2000/01 e 2003/04**

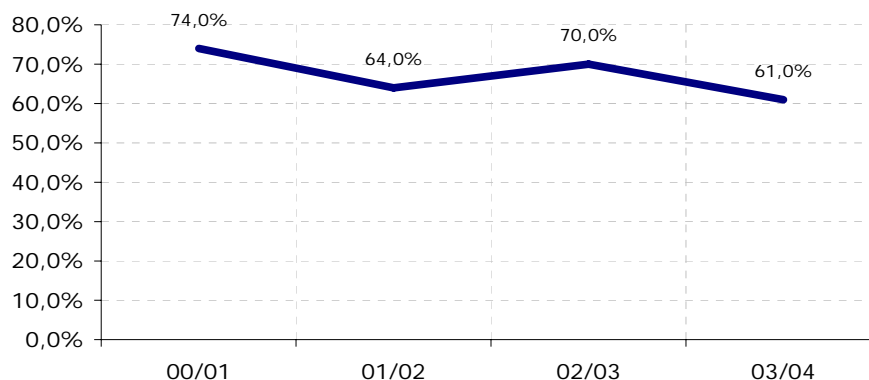


Gráfico n.º 50 - Taxa de ocupação das Escolas do Ensino Básico Mediatizado, entre 2000/01 e 2003/04

Uma análise pormenorizada (quadro n.º 51) mostra-nos que, ao longo dos anos lectivos, a EBM do Barril esteve em sobreocupação (158%, 148%, 158% e 124%), situação ultrapassada através da realização de horários duplos. A EBM do Gradil regista sempre taxas de ocupação aquém dos 50% e no ano lectivo 2003/04 teve apenas 4 alunos inscritos no 6.º ano.

Quadro n.º 51 – Evolução do número de alunos, por escola EBM e ano lectivo

Escola do Ensino Básico Mediatizado	Anos Lectivos											
	2000/01			2001/02			2002/03			2003/04		
	C	A	TO	C	A	TO	C	A	TO	C	A	TO
Barril	50	79	158,0%	50	74	148,0%	50	79	158,0%	25	31	124,0%
Encarnação	50	22	44,0%	50	10	20,0%	50	25	50,0%	25	13	52,0%
Enxara do Bispo	50	28	56,0%	50	23	46,0%	50	22	44,0%	25	13	52,0%
Gradil	50	19	38,0%	50	21	42,0%	50	14	28,0%	25	4	16,0%
<b>Total</b>	<b>200</b>	<b>148</b>	<b>74,0%</b>	<b>200</b>	<b>128</b>	<b>64,0%</b>	<b>200</b>	<b>140</b>	<b>70,0%</b>	<b>100</b>	<b>61</b>	<b>61,0%</b>

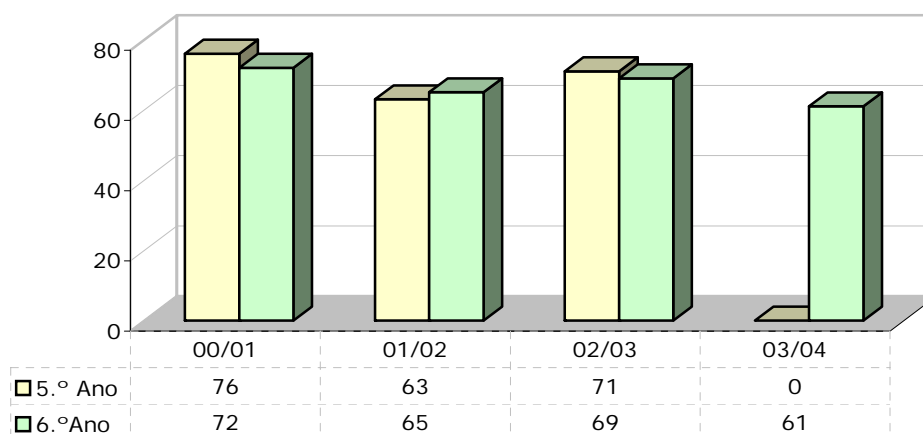
C – Capacidade; A – Alunos; TO – Taxa de Ocupação

**3.11.4.1.2. Número de alunos por ano de escolaridade, entre os anos lectivos 2000/01 e 2003/04**

Nos anos lectivos 2000/01 e 2002/03 (gráfico n.º 51), verifica-se que o número de alunos que frequentavam o 5.º ano ultrapassava os do 6.º ano (76 e 71 *versus* 72 e 69, respectivamente), ao passo que no ano lectivo 2001/02 se verificou a situação

inversa. Como já foi referido, em 2003/04 apenas se leccionou o 6.º ano de escolaridade, para um total de 61 crianças.

**Evolução do número de alunos nas escolas do EBM, por ano de escolaridade, entre os anos lectivos 2000/01 e 2003/04**



*Gráfico n.º 51 - Evolução do número de alunos nas escolas do EBM, por ano de escolaridade, entre os anos lectivos 2000/01 e 2003/04*

O quadro seguinte (n.º 52) mostra a distribuição destes alunos, por ano lectivo e por EBM, onde se verifica, por exemplo, que a EBM do Barril é aquela que evidencia maior número de alunos, quer no 5.º, quer no 6.º ano de escolaridade. Inversamente, a EBM do Gradil é aquela que possuía menos número de alunos em ambos os anos de escolaridade e em todos os anos lectivos em apreço.

*Quadro n.º 52 - Evolução do n.º de alunos nas escolas do EBM, por ano de escolaridade, entre os anos lectivos 2000/01 e 2003/04*

<b>Encarnação</b>	<b>Anos Lectivos</b>			
	<b>2000/01</b>	<b>2001/02</b>	<b>2002/03</b>	<b>2003/04</b>
<b>EBM - Barril</b>				
5.º Ano	37	38	39	
6.º Ano	42	36	40	31
<b>Total</b>	<b>79</b>	<b>74</b>	<b>79</b>	<b>31</b>
<b>EBM - Encarnação</b>				
5.º Ano	12	8	16	
6.º Ano	10	2	9	13
<b>Total</b>	<b>22</b>	<b>10</b>	<b>25</b>	<b>13</b>

<b>Enxara do Bispo</b>	<b>Anos Lectivos</b>			
<b>EBM - Enxara do Bispo</b>	<b>2000/01</b>	<b>2001/02</b>	<b>2002/03</b>	<b>2003/04</b>
5.º Ano	15	8	13	
6.º Ano	13	15	9	13
<b>Total</b>	<b>28</b>	<b>23</b>	<b>22</b>	<b>13</b>

<b>Gradil</b>				
<b>EBM - Gradil</b>				
5.º Ano	12	9	3	
6.º Ano	7	12	11	4
<b>Total</b>	<b>19</b>	<b>21</b>	<b>14</b>	<b>4</b>