

3.11.2. Ensino Básico

De acordo com o artigo 8.º da Lei de Bases do Sistema Educativo (Lei n.º 46/86 de 14 de Outubro), o ensino básico, embora compreenda três ciclos (o 1.º de quatro anos; o 2.º de dois anos e o 3.º de três anos), perspectiva-se como uma unidade global.

Assim, a estrutura do currículo básico decorre da referência a um mesmo quadro de objectivos gerais e caracteriza-se através da articulação dos ciclos numa perspectiva progressiva, sendo que cada um deles tem por função complementar aprofundar e alargar o ciclo anterior.

A especificidade dos ciclos decorre dos diferentes estádios de desenvolvimento cognitivo e sócio-afectivo que caracterizam os alunos no respectivo nível etário e projecta-se nas distintas etapas e funções²⁰:

- 1.º ciclo - Além do progressivo domínio de instrumentos básicos de comunicação e compreensão (leitura, escrita e cálculo), a iniciação em diferentes formas de expressão (verbal, motora, plástica, musical) e uma primeira abordagem do meio natural e social;
- 2.º ciclo - Aquisição de noções, métodos e instrumentos de trabalho fundamentais, nas áreas essenciais do saber e do saber-fazer, bem como a formação cívica e moral, orientadas para o desenvolvimento de atitudes activas e conscientes perante a comunidade;
- 3.º ciclo - Aquisição sistemática e diferenciada de conhecimentos e aptidões nas áreas da cultura humanística, artística, física, científica e tecnológica e o desenvolvimento de atitudes e valores que facultem, por um lado, uma formação adequada ao ingresso na vida activa e ao prosseguimento dos estudos e, por outro, a realização autónoma e responsável da pessoa humana, na sua dimensão individual e social.

²⁰ Ministério da Educação (Departamento da Educação Básica) - Organização Curricular e Programas, 1998. 2.ª Edição.

Assim, podemos concluir que, apesar da distinção funcional entre estas três etapas, o Ensino Básico dever-se-á entender como um todo integrado, no qual ao 1.º ciclo corresponde a fase de iniciação; ao 2.º a consolidação de aprendizagens básicas e de abertura à realidade social; e ao 3.º o alargamento e sistematização de aquisições com vista à autonomia da pessoa.

Nestes termos, de acordo com a mesma fonte, podemos elencar os seguintes objectivos gerais do Ensino Básico²¹:

- Criar as condições para o desenvolvimento global e harmonioso da personalidade, mediante a descoberta progressiva de interesses, aptidões e capacidades que proporcionem uma formação pessoal, na sua dupla dimensão individual e social;
- Proporcionar a aquisição e domínio de saberes, instrumentos, capacidades, atitudes e valores indispensáveis a uma escolha esclarecida das vias escolares ou profissionais subsequentes;
- Desenvolver valores, atitudes e práticas que contribuam para a formação de cidadãos conscientes e participativos numa sociedade democrática.

Há ainda a considerar que, ao longo dos três ciclos, se processa uma significativa evolução física e cognitiva por parte das crianças, as quais evoluem da infância para o despertar da adolescência, o que naturalmente se reflecte nos aspectos psico-pedagógicos ligados ao ensino. As estruturas cognitivas equilibram-se; a personalidade define-se. Partindo destes pressupostos, os planos curriculares são elaborados em conformidade. Assim:

- O 1.º ciclo respeita um modelo de ensino globalizante, da responsabilidade de um único professor, privilegiando o desenvolvimento integrado de estudos e actividades;

²¹ *Ministério da Educação (Departamento da Educação Básica)- Organização Curricular e Programas, 1998. 2.ª Edição.*

- O 2.º ciclo organiza-se por áreas de estudo de tipo pluridisciplinar, referentes à formação básica, considerando desejável um regime de professor por área;
- O 3.º ciclo abrange um conjunto de disciplinas ou grupos de disciplinas, constituindo um plano curricular unificado com abertura a áreas vocacionais diversificadas, sendo-lhe aplicado um regime de docência especializado.

A Lei de Bases do Sistema Educativo determina o carácter universal, obrigatório e gratuito do ensino básico, cumprindo-lhe “assegurar uma formação geral comum a todos os portugueses” (art.º 7.º).

Concluindo, o Ensino Básico é **Universal**, visto abranger todos os indivíduos, **Alargado**, porque se estende por 9 anos, **Homogéneo**, na medida em que não estabelece vias diferenciadas nem opções prematuras, susceptíveis de criar discriminações, e **Obrigatório** para todos os portugueses, conforme consignado na Lei de Bases do Sistema Educativo (Lei n.º 46/86 de 14 de Outubro).

3.11.2.1. Primeiro ciclo do ensino básico

3.11.2.1.1. Evolução da população escolar e taxas de ocupação na rede pública

Conforme pode ser observado pelo gráfico n.º 30, o número de alunos das EB1 tem vindo a aumentar gradualmente ao longo dos últimos sete anos lectivos. A capacidade (gráfico n.º 31), por seu turno, manteve-se estável até ao ano lectivo 2001/02 (para 3.250 alunos) e, desde então, tem vindo a aumentar gradualmente, sobretudo nos anos lectivos 2002/03 e 2003/04, fruto da construção das novas escolas.

Há nove anos lectivos atrás, o Concelho contava com 2.062 alunos e, no actual ano lectivo, contam-se com 2.623 alunos, o que significa um acréscimo de 621 alunos.

Evolução do número de alunos nas EB1 entre os anos lectivos 1996/97 e 2004/05

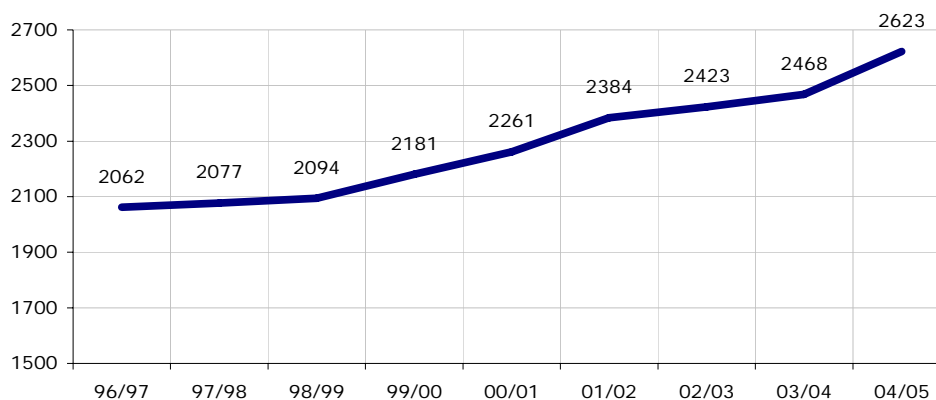


Gráfico n.º 30 – Evolução do número de alunos na globalidade das EB1, entre 1996/97 e 2004/05

Verifica-se um aumento da capacidade das escolas até ao ano lectivo de 2002/2003 (gráfico n.º 31). No ano de 2000/2001, a oscilação que se constata deve-se ao facto de a Escola de Mafra ter, provisoriamente, ocupado uma sala do antigo Jardim de Infância de Mafra, que nesse ano mudou para novas instalações. A diminuição verificada no ano lectivo de 2004/2005 deve-se à alteração das regras de constituição de turmas, por parte do Ministério da Educação²².

²² Despacho n.º 13765/2004 (2.ª série).

Capacidade das EB1, número de alunos entre 1996/97 e 2004/05

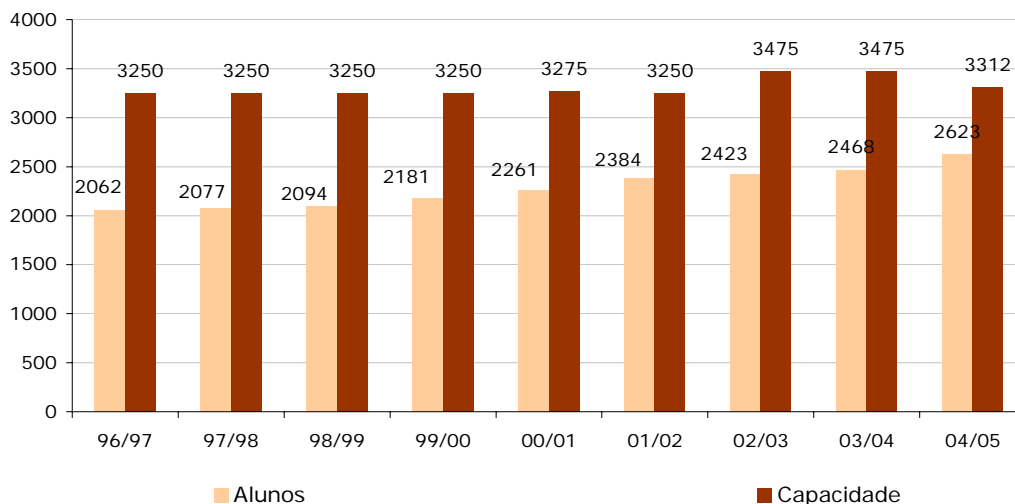


Gráfico n.º 31 – Capacidade das EB1, número de alunos entre 1996/97 e 2004/05

Considerando a taxa de ocupação como a relação entre a capacidade de um estabelecimento de ensino e o total de alunos que frequentam esse estabelecimento, pode ser verificado que, na generalidade das EB1 do Concelho, esta tem vindo progressivamente a aumentar, apenas com um ligeiro decréscimo no ano lectivo 2002/03, consequência não da diminuição do número de alunos nesse ano, mas sim do aumento da capacidade disponível ao nível de salas de aula.

Assim, a taxa de ocupação ao longo dos anos tem oscilado entre o valor mínimo de 63,4% em 1996/97 e o valor máximo alcançado no ano lectivo 2004/05, na ordem dos 79,2% (gráfico n.º 32).

No entanto, esta taxa de ocupação é ainda global, considerando a capacidade de todas as escolas concelhias, ou seja, o número total de salas e o número de alunos de todas as escolas. Uma análise mais pormenorizada permitir-nos-á apurar que algumas EB1 estão sub ocupadas e outras francamente sobre ocupadas. De realçar ainda que a capacidade das escolas pode ainda aumentar se for considerado que estas podem funcionar em horário duplo.

Taxa de Ocupação das EB1 entre 1996/97 e 2004/05

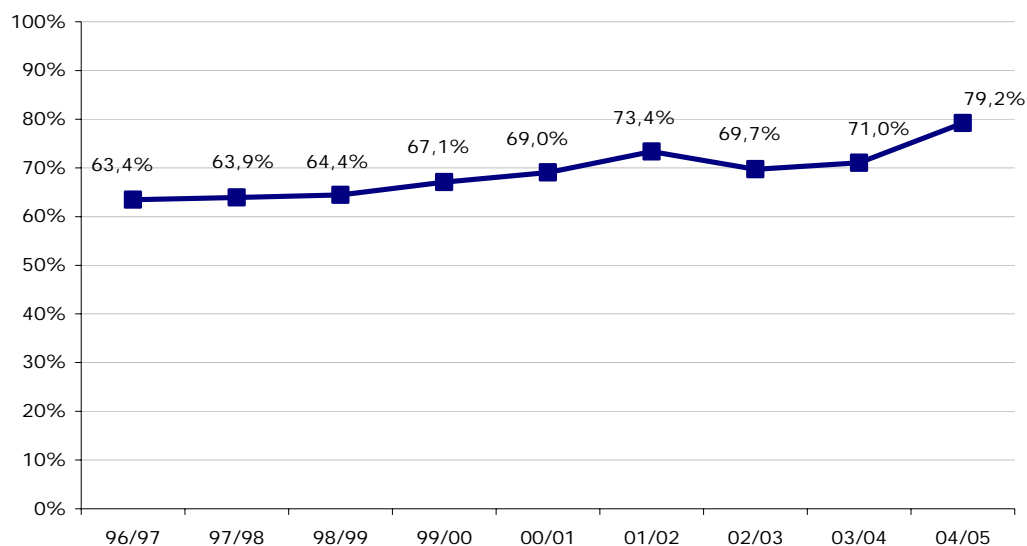


Gráfico n.º 32 – Taxa de ocupação das EB1 entre 1996/97 e 2004/05

Em seguida é efectuada (quadro n.º 35) uma descrição pormenorizada de cada estabelecimento de ensino ao nível da capacidade, número de alunos e taxas de ocupação, desde o ano lectivo de 1996/1997.

Quadro n.º 35 – Evolução do número de alunos por EB1 e ano lectivo

Freguesia	Estabelecimento	1996/97			1997/98			1998/99			1999/00			2000/01			2001/02			2002/03			2003/04			2004/05		
		C	A	TO	C	A	TO	C	A	TO	C	A	TO	C	A	TO	C	A	TO	C	A	TO	C	A	TO			
Azueira	Aboboreira	25	9	36,0%	25	9	36,0%	25	10	40,0%	25	9	36,0%	25	9	36,0%	25	7	28,0%	25	7	28,0%	25	5	20,0%	24	6	25,0%
	Antas	50	10	20,0%	50	10	20,0%	50	10	20,0%	50	9	18,0%	50	6	12,0%	50	8	16,0%	50	4	8,0%	50	5	10,0%	48	7	14,6%
	Barras	50	26	52,0%	50	20	40,0%	50	19	38,0%	50	18	36,0%	50	15	30,0%	50	16	32,0%	50	11	22,0%	50	10	20,0%	48	10	20,8%
	Caneira Nova	25	7	28,0%	25	10	40,0%	25	10	40,0%	25	6	24,0%	25	7	28,0%	25	8	32,0%	25	13	52,0%	25	11	44,0%	24	10	41,7%
	Livramento	100	56	56,0%	100	40	40,0%	100	42	42,0%	100	42	42,0%	100	47	47,0%	100	51	51,0%	100	51	51,0%	100	56	56,0%	96	66	68,8%
Carvoeira	Tourinha	25	16	64,0%	25	11	44,0%	25	12	48,0%	25	12	48,0%	25	8	32,0%	25	13	52,0%	25	13	52,0%	25	14	56,0%	24	18	75,0%
	Carvoeira	25	20	80,0%	25	25	100,0%	25	18	72,0%	25	18	72,0%	25	14	56,0%	25	11	44,0%	25	9	36,0%	25	13	52,0%	24	9	37,5%
Cheleiros	Fte Boa Brincosa	50	25	50,0%	50	27	54,0%	50	23	46,0%	50	23	46,0%	50	24	48,0%	50	21	42,0%	50	26	52,0%	50	25	50,0%	48	27	56,3%
	Cheleiros	50	18	36,0%	50	24	48,0%	50	32	64,0%	50	37	74,0%	50	43	86,0%	50	35	70,0%	50	39	78,0%	50	37	74,0%	48	32	66,7%
Encarnação	Carvalhoal	50	19	38,0%	50	18	36,0%	50	20	40,0%	50	21	42,0%	50	23	46,0%	50	18	36,0%	50	18	36,0%	50	17	34,0%	48	15	31,3%
	Azenhas Tanoeiros	25	20	80,0%	25	25	100,0%	25	25	100,0%	25	24	96,0%	25	25	100,0%	25	27	108,0%	25	27	108,0%	25	25	100,0%	24	24	100,0%
	Barril	100	71	71,0%	100	81	81,0%	100	65	65,0%	100	72	72,0%	100	72	72,0%	100	70	70,0%	100	70	70,0%	100	64	64,0%	96	59	61,5%
	Casais S. Lourenço	50	4	8,0%	50	4	8,0%	50	5	10,0%	50	9	18,0%	50	8	16,0%	50	8	16,0%	50	9	18,0%	50	5	10,0%	48	7	14,6%
	Quintas/Galiza	25	17	68,0%	25	15	60,0%	25	16	64,0%	25	15	60,0%	25	16	64,0%	25	16	64,0%	25	16	64,0%	25	19	76,0%	24	20	83,3%
Enxara do Bispo	Encarnação	100	36	36,0%	100	40	40,0%	100	36	36,0%	100	36	36,0%	100	42	42,0%	100	41	41,0%	100	49	49,0%	100	55	55,0%	96	55	57,3%
	Enxara do Bispo	100	18	18,0%	100	21	21,0%	100	25	25,0%	100	17	17,0%	100	22	22,0%	100	30	30,0%	100	30	30,0%	100	24	24,0%	96	32	33,3%
	São Sebastião	25	13	52,0%	25	16	64,0%	25	18	72,0%	25	25	100,0%	25	16	64,0%	25	11	44,0%	25	11	44,0%	25	10	40,0%	24	10	41,7%
Ericeira	Enxara Cavaleiros	50	18	36,0%	50	21	42,0%	50	21	42,0%	50	25	50,0%	50	28	56,0%	50	25	50,0%	50	27	54,0%	50	24	48,0%	48	21	43,8%
	Ericeira	200	192	96,0%	200	198	99,0%	200	189	94,5%	200	198	99,0%	200	219	109,5%	200	254	127,0%	200	285	142,5%	200	289	144,5%	192	316	164,6%
	Fte Boa Nabos	50	19	38,0%	50	19	38,0%	50	15	30,0%	50	14	28,0%	50	14	28,0%	50	11	22,0%	50	11	22,0%	50	16	32,0%	48	22	45,8%
Gradil	Seixal	25	16	64,0%	25	14	56,0%	25	11	44,0%	25	16	64,0%	25	12	48,0%	25	13	52,0%	25	12	48,0%	25	10	40,0%	24	5	20,8%
	Gradil	100	41	41,0%	100	43	43,0%	100	58	58,0%	100	59	59,0%	100	62	62,0%	100	53	53,0%	100	51	51,0%	100	49	49,0%	96	59	61,5%
Igreja Nova	Igreja Nova	50	38	76,0%	50	52	104,0%	50	58	116,0%	50	60	120,0%	50	59	118,0%	50	59	118,0%	50	53	106,0%	50	49	98,0%	48	50	104,2%
	Boco	25	11	44,0%	25	13	52,0%	25	13	52,0%	25	13	52,0%	25	13	52,0%	25	11	44,0%	25	13	52,0%	25	10	40,0%	24	15	62,5%
	Paço	25	10	40,0%	25	10	40,0%	25	12	48,0%	25	8	32,0%	25	13	52,0%	25	11	44,0%	25	10	40,0%	25	11	44,0%	24	12	50,0%
Mafra	Achada/Caeiros	100	51	51,0%	100	50	50,0%	100	54	54,0%	100	57	57,0%	100	54	54,0%	100	51	51,0%	100	44	44,0%	100	34	34,0%	96	34	35,4%
	Barreiralva	50	22	44,0%	50	21	42,0%	50	22	44,0%	50	21	42,0%	50	19	38,0%	50	23	46,0%									
	Murgeira	25	7	28,0%	25	9	36,0%	25	5	20,0%	25	6	24,0%	25	5	20,0%												
	Mafra / Hélia Correia	200	297	148,5%	200	317	158,5%	200	345	172,5%	200	378	189,0%	225	403	179,1%	225	443	196,9%	600	528	88,0%	600	573	95,5%	576	608	105,6%
	A-da-Perra	50	47	94,0%	50	41	82,0%	50	38	76,0%	50	31	62,0%	50	35	70,0%	50	37	74,0%									
Malveira	Quintal	50	12	24,0%	50	14	28,0%	50	15	30,0%	50	18	36,0%	50	19	38,0%	50	16	32,0%									
	Sobreiro	75	55	73,3%	75	50	66,7%	75	49	65,3%	75	41	54,7%	75	42	56,0%	75	39	52,0%	75	41	54,7%	75	39	52,0%	72	48	66,7%
Malveira	Malveira	150	173	115,3%	150	167	111,3%	150	166	110,7%	150	182	121,3%	150	165	110,0%	150	186	124,0%	150	189	126,0%	150	204	136,0%	144	234	162,5%

Freguesia	Estabelecimento	1996/97			1997/98			1998/99			1999/00			2000/01			2001/02			2002/03			2003/04			2004/05		
		C	A	TO	C	A	TO	C	A	TO	C	A	TO	C	A	TO	C	A	TO	C	A	TO	C	A	TO			
Milharado	Cachoeira	25	10	40,0%	25	14	56,0%	25	11	44,0%	25	11	44,0%	25	14	56,0%	25	9	36,0%	25	12	48,0%	25	9	36,0%			
	Calvos	25	25	100,0%	25	26	104,0%	25	36	144,0%	25	33	132,0%	25	35	140,0%	25	33	132,0%	25	34	136,0%	25	30	120,0%			
	Casais da Serra	50	28	56,0%	50	21	42,0%	50	13	26,0%	50	17	34,0%	50	17	34,0%	50	27	54,0%	50	31	62,0%	50	31	62,0%	48	37	77,1%
	Jeromelo	50	10	20,0%	50	13	26,0%	50	15	30,0%	50	15	30,0%	50	15	30,0%	50	13	26,0%	50	9	18,0%	50	12	24,0%	48	12	25,0%
	Milharado	50	28	56,0%	50	27	54,0%	50	26	52,0%	50	25	50,0%	50	31	62,0%	50	32	64,0%	50	30	60,0%	50	37	74,0%	48	42	87,5%
	Roussada	50	48	96,0%	50	43	86,0%	50	42	84,0%	50	33	66,0%	50	37	74,0%	50	34	68,0%	50	27	54,0%	50	28	56,0%	48	31	64,6%
	Póvoa Galega/Prof. João D Agudo	100	69	69,0%	100	56	56,0%	100	57	57,0%	100	58	58,0%	100	67	67,0%	100	77	77,0%	100	71	71,0%	100	77	77,0%	144	130	90,3%
Sto Estevão	Avessada	25	13	52,0%	25	11	44,0%	25	12	48,0%	25	8	32,0%	25	7	28,0%	25	12	48,0%	25	13	52,0%	25	12	48,0%	24	5	20,8%
	Montemuro	25	8	32,0%	25	9	36,0%	25	9	36,0%	25	14	56,0%	25	14	56,0%	25	28	112,0%	25	24	96,0%	25	19	76,0%	24	20	83,3%
Galés	Bocal de Cima	25	14	56,0%	25	8	32,0%	25	7	28,0%	25	7	28,0%	25	7	28,0%	25	8	32,0%	25	9	36,0%	25	10	40,0%	24	9	37,5%
	Rogel	25	10	40,0%	25	3	12,0%	25	8	32,0%	25	10	40,0%	25	10	40,0%	25	14	56,0%	25	9	36,0%	25	10	40,0%	24	12	50,0%
Santo Isidoro	Casais Mte Bom	25	9	36,0%	25	14	56,0%	25	13	52,0%	25	15	60,0%	25	12	48,0%	25	12	48,0%	25	12	48,0%	25	11	44,0%	24	7	29,2%
	Lagoa	50	19	38,0%	50	17	34,0%	50	20	40,0%	50	22	44,0%	50	23	46,0%	50	23	46,0%	50	28	56,0%	50	27	54,0%	48	26	54,2%
	Monte Bom	50	10	20,0%	50	8	16,0%	50	12	24,0%	50	16	32,0%	50	18	36,0%	50	19	38,0%	50	17	34,0%	50	13	26,0%	48	7	14,6%
	Pedra Amassada	25	6	24,0%	25	12	48,0%	25	9	36,0%	25	9	36,0%	25	8	32,0%	25	12	48,0%	25	13	52,0%	25	9	36,0%	24	11	45,8%
	Picanreira	25	8	32,0%	25	8	32,0%	25	6	24,0%	25	6	24,0%	25	8	32,0%	25	6	24,0%	25	7	28,0%	25	6	24,0%	24	5	20,8%
	Ribamar	50	41	82,0%	50	39	78,0%	50	36	72,0%	50	40	80,0%	50	42	84,0%	50	44	88,0%	50	42	84,0%	50	43	86,0%	48	41	85,4%
	Sto. Isidoro	50	26	52,0%	50	26	52,0%	50	23	46,0%	50	25	50,0%	50	28	56,0%	50	34	68,0%	50	36	72,0%	50	37	74,0%	48	38	79,2%
S.M. Alcainça	Alcainça	50	41	82,0%	50	31	62,0%	50	31	62,0%	50	41	82,0%	50	42	84,0%	50	42	84,0%	50	40	80,0%	50	46	92,0%	48	47	97,9%
Sobral da Abelheira	Chanca	25	9	36,0%	25	9	36,0%	25	6	24,0%	25	4	16,0%	25	6	24,0%	25	7	28,0%	25	8	32,0%	25	11	44,0%	24	9	37,5%
	Monte Gordo	25	7	28,0%	25	5	20,0%	25	8	32,0%	25	6	24,0%	25	7	28,0%	25	7	28,0%	25	4	16,0%	25	2	8,0%			
	Sobral Abelheira	50	25	50,0%	50	30	60,0%	50	24	48,0%	50	21	42,0%	50	27	54,0%	50	26	52,0%	50	24	48,0%	50	30	60,0%	48	33	68,8%
Venda do Pinheiro	Asseiceira Grande	50	6	12,0%	50	12	24,0%	50	12	24,0%	50	13	26,0%	50	12	24,0%	50	8	16,0%	50	9	18,0%	50	10	20,0%	48	15	31,3%
	Asseiceira Pequena	50	19	38,0%	50	15	30,0%	50	17	34,0%	50	12	24,0%	50	12	24,0%	50	11	22,0%	50	14	28,0%	50	17	34,0%	48	26	54,2%
	Charneca	25	24	96,0%	25	26	104,0%	25	29	116,0%	25	33	132,0%	25	33	132,0%	25	28	112,0%	25	28	112,0%	25	29	116,0%	24	32	133,3%
	Venda Pinheiro	100	114	114,0%	100	114	114,0%	100	115	115,0%	100	121	121,0%	100	124	124,0%	100	156	156,0%	100	168	168,0%	100	166	166,0%	96	168	175,0%
V.F. Rosário	Vila F Rosário	50	41	82,0%	50	45	90,0%	50	40	80,0%	50	46	92,0%	50	46	92,0%	50	39	78,0%	50	37	74,0%	50	33	66,0%	48	29	60,4%
Total		3250	2062	63,4%	3250	2077	63,9%	3250	2094	64,4%	3250	2181	67,1%	3275	2261	69,0%	3250	2384	73,4%	3475	2423	69,7%	3475	2468	71,0%	3312	2623	79,2%

C – Capacidade; A – Alunos; TO – Taxa de Ocupação

No ano lectivo 2004/05, encontram-se encerradas as seguintes EB1: Cachoeira e Calvos, cujos alunos foram canalizados para a recém construída JI /EB1 da Póvoa da Galega (sendo que o seu transporte é assegurado pela Autarquia), e ainda a EB1 de Monte Gordo, em virtude da inexistência de alunos (a sua taxa de ocupação tinha vindo a descer progressivamente desde o ano lectivo 2000/2001).

Também na freguesia de Mafra, pode ser observado que, no ano lectivo 2002/03, foi construída uma nova escola na sede de freguesia, a EB1 Hélia Correia, com capacidade para 600 alunos, a qual permitiu a integração num mesmo estabelecimento das escolas de: Quintal e de Barreiralva (ambas convertidas em Jardins de Infância), A-da-Perra, Murgeira e Mafra. Também neste caso, a Autarquia assegura o transporte das crianças destas localidades.

No presente ano lectivo (2004/2005) são 11 as escolas que apresentam um número de alunos inferior a 10, a saber: Picanceira – 5; Avessada – 5; Seixal – 5; Aboboreira – 6; Antas – 7; Casais de S. Lourenço – 7; Casais de Monte Bom - 7; Monte Bom – 7; Chanca – 9; Carvoeira – 9; Bocal de Cima - 9.

Com 10 alunos, existem três EB1 no ano lectivo de 2004/05: Barras, Caneira Nova e S. Sebastião.

Com taxas de ocupação abaixo dos 50% encontram-se ainda as seguintes EB1: Carvalho (31,3%: 15 alunos), Enxara do Bispo (33,3%: 32 alunos), Fonte Boa dos Nabos (45,8%: 22 alunos), Achada /Caeiros (35,4%: 34 alunos), Jeromelo (25%: 12 alunos), Asseiceira Grande (31,3%: 15 alunos), Pedra Amassada (45,8%: 11 alunos), Enxara dos Cavaleiros (43,8%: 21 alunos).

Na situação oposta, ou seja em franca sobre ocupação, encontram-se as seguintes escolas: EB1 Venda do Pinheiro (175%: 168 alunos), EB1 da Ericeira (164,6%: 316 alunos) e Malveira (162,5%: 234 alunos).

Embora de um modo menos significativo, encontram-se também em sobre ocupação neste ano lectivo: EB1 Charneca (133,3%: 32 alunos), EB1 Hélia Correia (105,6%: 608 alunos), EB1 Igreja Nova (104,2%: 50 alunos), EB1 Azenhas dos

Tanoeiros (100% - 24 alunos). Com cerca de 100% de taxa de ocupação, encontra-se a EB1 de Alcainça (97,9%: 47 alunos).

3.11.2.1.2. Número de alunos, por ano de escolaridade, entre os anos lectivos 1996/97 e 2004/05 na rede pública

Através da observação do gráfico n.º 33, verifica-se que no ano lectivo 2004/2005 predominam, de modo destacado, as crianças que frequentam o 2.º ano de escolaridade (694), seguindo-se as do 1.º ano (650), 3.º (641) e, por fim, as do 4.º ano (638). O predomínio das crianças do 2.º ano de escolaridade é uma constante desde há oito anos lectivos.

O número de crianças matriculadas nos 3.ºs e 4.ºs anos de escolaridade atinge quase sempre valores muito próximos, como é o caso do sucedido nos anos lectivos: 2004/05, 2001/02, 2000/01 e 1999/00.

Evolução do número de alunos nas EB1, por ano de escolaridade, entre os anos lectivos 1996/97 e 2004/05

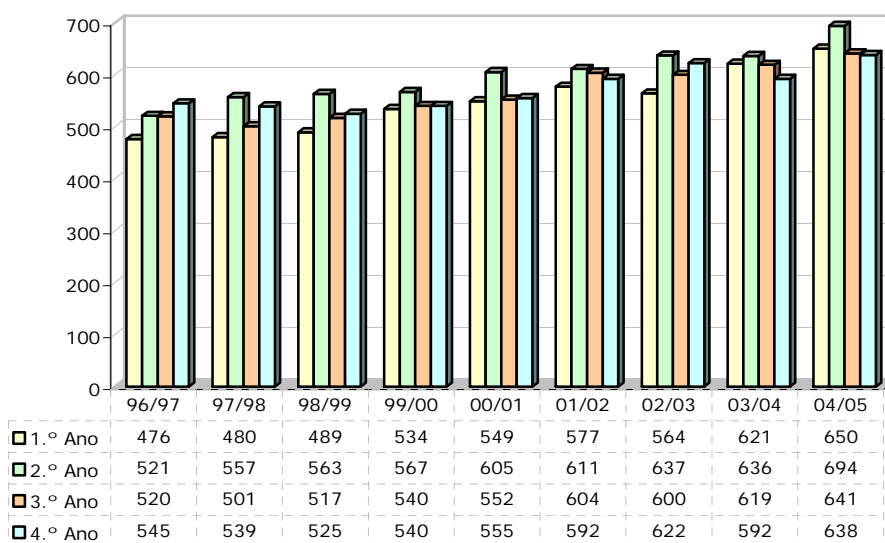


Gráfico n.º 33 – Evolução do número de alunos das EB1, entre os anos lectivos 1996/97 e 2004/05, por ano de escolaridade

Dado que o gráfico anterior (n.º 33) resume a totalidade dos alunos inscritos por ano de escolaridade, apresenta-se, de seguida, o quadro n.º 36 que evidencia a distribuição dos alunos por ano de escolaridade e ano lectivo, por EB1 e freguesia, para uma análise mais casuística.

Quadro n.º 36 – Evolução do número de alunos nas EB1, entre os anos lectivos de 1996/97 e 2004/05

Azeira	Anos Lectivos									
	96/97	97/98	98/99	99/00	00/01	01/02	02/03	03/04	04/05	
EB1 Aboboreira										
1.º Ano	1	3	4	1	0	2	2	1	1	
2.º Ano	2	1	4	4	3	1	2	2	1	
3.º Ano	3	2	0	4	2	2	1	1	2	
4.º Ano	3	3	2	0	4	2	2	1	2	
Total	9	9	10	9	9	7	7	5	6	
EB1 Antas										
1.º Ano	3	2	2	2	0	2	0	3	2	
2.º Ano	2	3	2	2	2	0	2	0	3	
3.º Ano	3	3	3	2	2	2	0	2	0	
4.º Ano	2	2	3	3	2	4	2	0	2	
Total	10	10	10	9	6	8	4	5	7	
EB1 Barras										
1.º Ano	5	3	5	6	1	1	4	2	1	
2.º Ano	7	5	3	5	6	1	1	4	2	
3.º Ano	4	7	4	3	4	8	1	3	4	
4.º Ano	10	5	7	4	4	6	5	1	3	
Total	26	20	19	18	15	16	11	10	10	
EB1 Caneira Nova										
1.º Ano	2	4	0	0	3	3	2	3	3	
2.º Ano	5	2	4	0	2	3	3	2	3	
3.º Ano	0	4	2	4	0	2	3	3	2	
4.º Ano	0	0	4	2	2	0	5	3	2	
Total	7	10	10	6	7	8	13	11	10	
EB1 Livramento										
1.º Ano	7	4	14	10	14	10	15	16	19	
2.º Ano	13	10	7	14	11	14	10	17	17	
3.º Ano	11	12	11	7	13	11	13	9	20	
4.º Ano	25	14	10	11	9	16	13	14	10	
Total	56	40	42	42	47	51	51	56	66	
EB1 Tourinha										
1.º Ano	3	1	3	3	2	7	3	3	2	
2.º Ano	3	3	2	3	2	2	7	4	6	
3.º Ano	4	3	4	2	3	2	1	6	3	
4.º Ano	6	4	3	4	1	2	2	1	7	
Total	16	11	12	12	8	13	13	14	18	
Carvoeira										
EB1 Carvoeira										
1.º Ano	6	5	3	5	3	0	1	6	2	
2.º Ano	5	8	5	3	4	4	0	3	5	
3.º Ano	6	6	5	4	3	4	3	1	2	
4.º Ano	3	6	5	6	4	3	5	3	0	
Total	20	25	18	18	14	11	9	13	9	

	Anos Lectivos									
	96/97	97/98	98/99	99/00	00/01	01/02	02/03	03/04	04/05	
EB1 Fte. Boa Brincosa										
1.º Ano	5	5	4	4	5	6	5	6	3	
2.º Ano	7	7	8	5	4	6	9	7	8	
3.º Ano	8	7	4	9	7	3	8	6	8	
4.º Ano	5	8	7	5	8	6	4	6	8	
Total	25	27	23	23	24	21	26	25	27	
Cheleiros										
EB1 Cheleiros										
1.º Ano	5	13	9	8	11	6	12	7	6	
2.º Ano	2	6	13	9	11	14	7	11	10	
3.º Ano	2	2	7	13	6	8	11	9	8	
4.º Ano	9	3	3	7	15	7	9	10	8	
Total	18	24	32	37	43	35	39	37	32	
EB1 Carvalhal										
1.º Ano	3	5	4	7	3	3	4	5	5	
2.º Ano	3	4	7	6	9	3	3	5	3	
3.º Ano	6	3	4	4	4	8	4	2	5	
4.º Ano	7	6	5	4	7	4	7	5	2	
Total	19	18	20	21	23	18	18	17	15	
Encarnação										
EB1 Azenhas Tanoeiros										
1.º Ano	4	7	7	5	5	8	8	5	6	
2.º Ano	4	4	7	7	6	5	5	6	5	
3.º Ano	6	4	5	7	8	7	7	7	6	
4.º Ano	6	10	6	5	6	7	7	7	7	
Total	20	25	25	24	25	27	27	25	24	
EB1 Barril										
1.º Ano	15	22	10	25	14	15	15	16	14	
2.º Ano	14	15	24	10	24	18	18	19	18	
3.º Ano	24	18	13	24	11	22	22	12	15	
4.º Ano	18	26	18	13	23	15	15	17	12	
Total	71	81	65	72	72	70	70	64	59	
EB1 Casais S. Lourenço										
1.º Ano	0	2	0	6	1	2	2	1	3	
2.º Ano	1	0	2	0	5	1	2	1	1	
3.º Ano	1	1	1	2	0	4	1	2	1	
4.º Ano	2	1	2	1	2	1	4	1	2	
Total	4	4	5	9	8	8	9	5	7	
EB1 Quintas/Galiza										
1.º Ano	3	2	5	3	6	3	3	5	3	
2.º Ano	6	5	3	5	2	7	7	4	6	
3.º Ano	4	3	4	3	5	2	2	4	6	
4.º Ano	4	5	4	4	3	4	4	6	5	
Total	17	15	16	15	16	16	16	19	20	
EB1 Encarnação										
1.º Ano	6	9	8	12	10	4	18	8	12	
2.º Ano	13	7	10	8	11	11	8	23	10	
3.º Ano	10	12	6	10	14	11	13	11	21	
4.º Ano	7	12	12	6	7	15	10	13	12	
Total	36	40	36	36	42	41	49	55	55	

	Anos Lectivos									
	96/97	97/98	98/99	99/00	00/01	01/02	02/03	03/04	04/05	
Enxara do Bispo										
EB1 Enxara Bispo										
1.º Ano	4	8	8	0	6	7	5	7	11	
2.º Ano	5	4	8	4	5	8	8	7	9	
3.º Ano	5	5	4	10	5	9	7	5	7	
4.º Ano	4	4	5	3	6	6	10	5	5	
Total	18	21	25	17	22	30	30	24	32	
EB1 São Sebastião										
1.º Ano	4	7	4	5	2	2	4	2	1	
2.º Ano	3	4	10	8	1	2	3	4	3	
3.º Ano	3	2	3	8	6	1	1	4	2	
4.º Ano	3	3	1	4	7	6	3	0	4	
Total	13	16	18	25	16	11	11	10	10	
EB1 Enxara Cavaleiros										
1.º Ano	7	6	3	5	8	5	4	3	1	
2.º Ano	5	7	5	8	11	8	10	6	6	
3.º Ano	2	5	9	8	3	10	5	9	4	
4.º Ano	4	3	4	4	6	2	8	6	10	
Total	18	21	21	25	28	25	27	24	21	
Ericeira										
EB1 Ericeira										
1.º Ano	41	36	43	56	64	70	75	66	87	
2.º Ano	57	48	37	49	56	68	65	83	66	
3.º Ano	53	57	51	41	57	57	78	71	86	
4.º Ano	41	57	58	52	42	59	67	69	77	
Total	192	198	189	198	219	254	285	289	316	
EB1 Fte. Boa Nabos										
1.º Ano	2	1	3	5	3	1	2	7	4	
2.º Ano	7	4	1	3	6	3	2	3	8	
3.º Ano	8	7	3	2	2	5	3	2	3	
4.º Ano	2	7	8	4	3	2	4	4	7	
Total	19	19	15	14	14	11	11	16	22	
EB1 Seixal										
1.º Ano	7	0	3	6	3	0	3	3	2	
2.º Ano	2	7	1	3	6	7	1	2	3	
3.º Ano	5	3	5	0	3	3	5	0	0	
4.º Ano	2	4	2	7	0	3	3	5	0	
Total	16	14	11	16	12	13	12	10	5	
Gradil										
EB1 Gradil										
1.º Ano	9	9	13	4	10	6	9	9	19	
2.º Ano	14	13	19	23	11	10	9	11	14	
3.º Ano	10	14	10	21	23	16	14	12	12	
4.º Ano	8	7	16	11	18	21	19	17	14	
Total	41	43	58	59	62	53	51	49	59	
Igreja Nova										
EB1 Igreja Nova										
1.º Ano	11	17	14	13	13	15	14	10	12	
2.º Ano	15	13	17	19	10	14	15	12	9	
3.º Ano	7	12	17	14	22	10	13	17	12	
4.º Ano	5	10	10	14	14	20	11	10	17	
Total	38	52	58	60	59	59	53	49	50	

	Anos Lectivos									
	96/97	97/98	98/99	99/00	00/01	01/02	02/03	03/04	04/05	
EB1 Boco										
1.º Ano	2	5	3	2	0	3	5	2	5	
2.º Ano	4	2	5	5	3	0	3	6	3	
3.º Ano	1	4	2	3	5	5	0	2	5	
4.º Ano	4	2	3	3	5	3	5	0	2	
Total	11	13	13	13	13	11	13	10	15	
EB1 Paço										
1.º Ano	4	1	3	3	6	2	1	4	3	
2.º Ano	2	5	4	2	3	4	3	1	5	
3.º Ano	2	2	2	1	3	3	3	3	2	
4.º Ano	2	2	3	2	1	2	3	3	2	
Total	10	10	12	8	13	11	10	11	12	
Mafra										
EB1 Achada/Caeiros										
1.º Ano	13	11	15	10	7	10	8	8	5	
2.º Ano	13	17	14	17	11	11	10	9	10	
3.º Ano	10	10	15	15	18	15	10	8	11	
4.º Ano	15	12	10	15	18	15	16	9	8	
Total	51	50	54	57	54	51	44	34	34	
EB1 Barreiralva										
1.º Ano	6	1	7	6	2	8				
2.º Ano	8	7	4	7	5	1				
3.º Ano	5	6	5	4	8	5				
4.º Ano	3	7	6	4	4	9				
Total	22	21	22	21	19	23				
EB1 Murgeira										
1.º Ano	3	2	0	1	1					
2.º Ano	0	3	2	0	2					
3.º Ano	3	0	3	2	0					
4.º Ano	1	4	0	3	2					
Total	7	9	5	6	5					
EB1 Mafra/Hélia Correia										
1.º Ano	70	92	86	100	93	111	125	164	147	
2.º Ano	76	85	104	92	116	102	141	144	180	
3.º Ano	60	71	77	97	96	127	121	136	135	
4.º Ano	91	69	78	89	98	103	141	129	146	
Total	297	317	345	378	403	443	528	573	608	
EB1 A-da-Perra										
1.º Ano	8	7	7	5	11	15				
2.º Ano	14	10	8	7	7	12				
3.º Ano	13	11	11	10	6	4				
4.º Ano	12	13	12	9	11	6				
Total	47	41	38	31	35	37				
EB1 Quintal										
1.º Ano	0	6	3	3	4	3				
2.º Ano	4	0	6	8	5	3				
3.º Ano	3	6	1	5	5	3				
4.º Ano	5	2	5	2	5	7				
Total	12	14	15	18	19	16				

	Anos Lectivos									
	96/97	97/98	98/99	99/00	00/01	01/02	02/03	03/04	04/05	
EB1 Sobreiro										
1.º Ano	15	8	8	8	14	8	9	11	17	
2.º Ano	11	15	10	8	9	12	9	9	16	
3.º Ano	15	11	15	9	11	8	13	8	8	
4.º Ano	14	16	16	16	8	11	10	11	7	
Total	55	50	49	41	42	39	41	39	48	
Malveira										
EB1 Malveira										
1.º Ano	37	31	46	49	34	44	47	58	56	
2.º Ano	45	45	39	56	48	40	53	57	65	
3.º Ano	48	42	38	34	53	46	39	51	54	
4.º Ano	43	49	43	43	30	56	50	38	59	
Total	173	167	166	182	165	186	189	204	234	
Milharado										
EB1 Cachoeira										
1.º Ano	2	7	0	1	4	2	3	2		
2.º Ano	2	2	9	1	1	4	3	2		
3.º Ano	3	2	1	8	2	1	4	4		
4.º Ano	3	3	1	1	7	2	2	1		
Total	10	14	11	11	14	9	12	9		
EB1 Calvos										
1.º Ano	7	4	7	12	8	5	8	6		
2.º Ano	7	7	7	7	12	12	11	8		
3.º Ano	7	8	9	7	8	10	6	10		
4.º Ano	4	7	13	7	7	6	9	6		
Total	25	26	36	33	35	33	34	30		
EB1 Casais da Serra										
1.º Ano	5	4	3	7	7	9	8	8	9	
2.º Ano	7	7	3	4	4	8	11	8	10	
3.º Ano	8	3	4	2	2	6	6	9	9	
4.º Ano	8	7	3	4	4	4	6	6	9	
Total	28	21	13	17	17	27	31	31	37	
EB1 Jeromelo										
1.º Ano	3	5	4	2	4	2	2	2	6	
2.º Ano	2	3	5	4	2	4	2	3	1	
3.º Ano	1	3	5	5	4	2	5	3	3	
4.º Ano	4	2	1	4	5	5	0	4	2	
Total	10	13	15	15	15	13	9	12	12	
EB1 Milharado										
1.º Ano	2	6	8	8	8	7	5	13	15	
2.º Ano	6	2	6	8	10	8	8	6	14	
3.º Ano	9	10	1	6	7	9	10	8	5	
4.º Ano	11	9	11	3	6	8	7	10	8	
Total	28	27	26	25	31	32	30	37	42	
EB1 Roussada										
1.º Ano	14	7	11	2	7	8	5	6	9	
2.º Ano	8	13	9	11	7	7	10	8	8	
3.º Ano	17	10	11	9	13	7	5	8	6	
4.º Ano	9	13	11	11	10	12	7	6	8	
Total	48	43	42	33	37	34	27	28	31	
EB1 Póvoa da Galega/Prof. João D. Agudo										
1.º Ano	12	8	16	13	23	11	17	23	34	

2.º Ano	15	16	14	19	12	32	19	17	35
Anos Lectivos									
	96/97	97/98	98/99	99/00	00/01	01/02	02/03	03/04	04/05
3.º Ano	17	14	13	12	19	9	23	16	33
4.º Ano	25	18	14	14	13	25	12	21	28
Total	69	56	57	58	67	77	71	77	130
Sto. Estevão das Galés									
EB1 Avesada									
1.º Ano	2	1	2	2	2	4	4	3	0
2.º Ano	3	4	4	4	2	4	3	2	3
3.º Ano	3	5	0	2	2	1	3	4	0
4.º Ano	5	1	6	0	1	3	3	3	2
Total	13	11	12	8	7	12	13	12	5
EB1 Montemuro									
1.º Ano	1	4	4	6	6	9	2	2	4
2.º Ano	1	1	3	6	6	6	8	2	3
3.º Ano	3	1	1	1	1	7	7	9	4
4.º Ano	3	3	1	1	1	6	7	6	9
Total	8	9	9	14	14	28	24	19	20
EB1 Bocal de Cima									
1.º Ano	3	1	3	1	1	1	2	1	1
2.º Ano	4	3	1	2	2	5	4	3	1
3.º Ano	3	1	2	2	2	0	3	2	5
4.º Ano	4	3	1	2	2	2	0	4	2
Total	14	8	7	7	7	8	9	10	9
EB1 Rogel									
1.º Ano	0	1	8	2	2	5	1	4	3
2.º Ano	1	0	0	8	8	2	5	1	4
3.º Ano	3	0	0	0	0	1	1	4	0
4.º Ano	6	2	0	0	0	6	2	1	5
Total	10	3	8	10	10	14	9	10	12
Sto. Isidoro									
EB1 Casais Mte. Bom									
1.º Ano	4	6	1	3	4	3	3	2	0
2.º Ano	1	4	7	2	3	2	2	3	2
3.º Ano	3	1	3	7	2	4	4	2	3
4.º Ano	1	3	2	3	3	3	3	4	2
Total	9	14	13	15	12	12	12	11	7
EB1 Lagoa									
1.º Ano	11	2	6	5	3	7	8	5	5
2.º Ano	2	10	2	6	9	4	7	10	4
3.º Ano	4	2	9	3	3	10	4	6	11
4.º Ano	2	3	3	8	8	2	9	6	6
Total	19	17	20	22	23	23	28	27	26
EB1 Monte Bom									
1.º Ano	1	3	3	6	4	3	2	0	3
2.º Ano	2	1	3	3	8	7	3	1	0
3.º Ano	2	2	4	5	4	5	7	4	0
4.º Ano	5	2	2	2	2	4	5	8	4
Total	10	8	12	16	18	19	17	13	7
EB1 Pedra Amassada									
1.º Ano	0	6	0	3	2	5	2	2	1
2.º Ano	3	1	6	2	4	1	6	2	2
3.º Ano	3	2	0	4	2	4	1	5	3
4.º Ano	0	3	3	0	0	2	4	0	5

Total	6	12	9	9	8	12	13	9	11
Anos Lectivos									
	96/97	97/98	98/99	99/00	00/01	01/02	02/03	03/04	04/05
EB1 Picanceira									
1.º Ano	1	2	1	0	4	1	2	1	2
2.º Ano	2	2	2	1	0	3	1	2	1
3.º Ano	3	1	3	1	1	1	3	0	2
4.º Ano	2	3	0	4	3	1	1	3	0
Total	8	8	6	6	8	6	7	6	5
EB1 Ribamar									
1.º Ano	12	6	6	9	11	7	12	10	5
2.º Ano	8	14	6	11	10	12	9	12	13
3.º Ano	13	8	15	5	6	13	11	8	16
4.º Ano	8	11	9	15	15	12	10	13	7
Total	41	39	36	40	42	44	42	43	41
EB1 Sto. Isidoro									
1.º Ano	11	6	0	9	7	14	3	9	10
2.º Ano	7	11	9	0	9	7	14	6	10
3.º Ano	3	6	8	7	0	10	8	14	4
4.º Ano	5	3	6	9	12	3	11	8	14
Total	26	26	23	25	28	34	36	37	38
S. Miguel de Alcainça									
EB1 Alcainça									
1.º Ano	13	3	7	12	10	9	11	11	9
2.º Ano	4	13	6	11	13	9	11	14	12
3.º Ano	12	3	13	6	11	13	7	12	13
4.º Ano	12	12	5	12	8	11	11	9	13
Total	41	31	31	41	42	42	40	46	47
Sobral da Abelheira									
EB1 Chanca									
1.º Ano	1	2	1	0	3	2	1	4	2
2.º Ano	0	1	2	1	1	4	2	1	4
3.º Ano	6	2	1	2	1	0	4	2	1
4.º Ano	2	4	2	1	1	1	1	4	2
Total	9	9	6	4	6	7	8	11	9
EB1 Monte Gordo									
1.º Ano	0	1	4	0	1	1	0	1	
2.º Ano	3	0	1	2	1	1	1	0	
3.º Ano	0	3	3	1	4	2	1	1	
4.º Ano	4	1	0	3	1	3	2	0	
Total	7	5	8	6	7	7	4	2	
EB1 Sobral Abelheira									
1.º Ano	7	8	3	0	10	6	4	7	11
2.º Ano	9	9	9	3	3	12	8	4	8
3.º Ano	6	7	6	9	3	2	10	9	5
4.º Ano	3	6	6	9	11	6	2	10	9
Total	25	30	24	21	27	26	24	30	33
Venda do Pinheiro									
EB1 Asseiceira Grande									
1.º Ano	0	6	2	1	2	1	2	5	5
2.º Ano	4	2	5	4	2	3	2	3	6
3.º Ano	0	3	3	4	3	2	2	1	3
4.º Ano	2	1	2	4	5	2	3	1	1
Total	6	12	12	13	12	8	9	10	15

	Anos Lectivos									
	96/97	97/98	98/99	99/00	00/01	01/02	02/03	03/04	04/05	
EB1 Asseiceira Pequena										
1.º Ano	5	1	2	2	2	4	7	4	12	
2.º Ano	5	7	2	4	4	2	3	7	3	
3.º Ano	4	6	4	0	0	1	2	2	7	
4.º Ano	5	1	9	6	6	4	2	4	4	
Total	19	15	17	12	12	11	14	17	26	
EB1 Charneca										
1.º Ano	5	11	6	10	10	5	5	10	10	
2.º Ano	6	5	12	6	6	8	5	5	11	
3.º Ano	4	6	5	12	12	10	8	6	5	
4.º Ano	9	4	6	5	5	5	10	8	6	
Total	24	26	29	33	33	28	28	29	32	
EB1 Venda Pinheiro										
1.º Ano	33	24	26	26	34	57	33	33	35	
2.º Ano	25	38	23	30	33	38	56	39	35	
3.º Ano	26	26	39	25	25	37	42	55	53	
4.º Ano	30	26	27	40	32	24	37	39	45	
Total	114	114	115	121	124	156	168	166	168	
Vila Franca do Rosário										
EB1 Vila F Rosário										
1.º Ano	10	10	8	14	11	7	7	6	7	
2.º Ano	12	12	12	7	16	11	7	5	9	
3.º Ano	12	11	10	13	7	14	11	9	6	
4.º Ano	7	12	10	12	12	7	12	13	7	
Total	41	45	40	46	46	39	37	33	29	

3.11.2.1.3. Evolução da população escolar e taxas de ocupação na rede privada

O Concelho de Mafra é, no ano lectivo 2004/05, servido por apenas 1 estabelecimento de ensino da rede privada que ministra o 1.º ciclo do ensino básico: o Colégio "A Baratinha", que acumula também a valência de Jardim de Infância.

Este colégio tem 2 salas de aula que estão à disposição de 48 alunos; a taxa média de ocupação é de 79,2% (quadro n.º 37).

Quadro n.º 37 – Número de alunos, salas, turmas, capacidade e taxa de ocupação no 1.º Ciclo da Rede Privada - Colégio "A Baratinha" (2001/2002 a 2004/05)

Rede Privada	2001/2002			2002/2003			2003/2004			2004/2005		
	C	A	TO	C	A	TO	C	A	TO	C	A	TO
Colégio "A Baratinha"	50	13	26,0%	50	22	44,0%	50	35	70,0%	48	38	79,2%
Total	50	13	26,0%	50	22	44,0%	50	35	70,0%	48	38	79,2%

C – Capacidade; A – Alunos; TO - Taxa de Ocupação

O gráfico seguinte (n.º 34) mostra que a capacidade desta EB1 tem-se mantido ao longo dos quatro anos lectivos em análise e que o número de alunos, por sua vez, tem vindo a aumentar gradualmente. De notar que, também em 2004/2005, a diminuição da capacidade verificada se deve à alteração das regras de constituição de turmas.

Capacidade da EB1 da rede privada, número de crianças entre 2001/02 e 2004/05

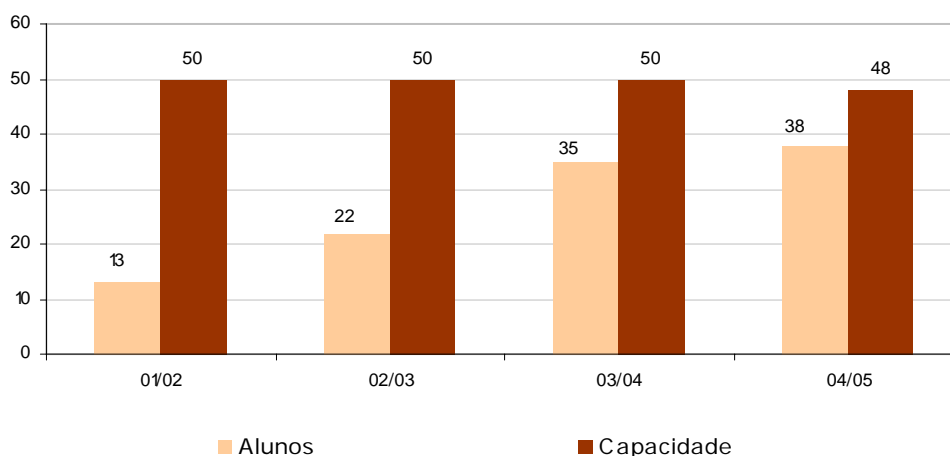


Gráfico n.º 34 - Capacidade da EB1 Privada e número de alunos entre 2001/02 e 2004/05

Consequentemente, a taxa de ocupação desta EB1 tem evoluído progressivamente, desde 26% (ano lectivo 2001/02) a 79,2% (ano lectivo 2004/05) – gráfico n.º 35.

Taxa de Ocupação da EB1 da rede privada, entre 2001/02 e 2004/05

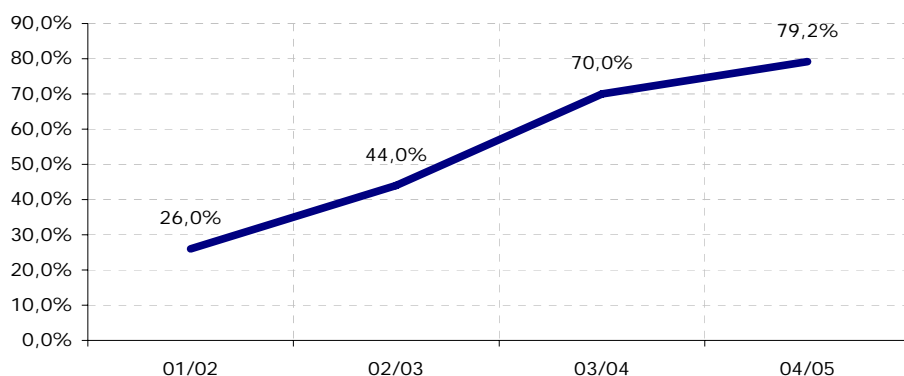


Gráfico n.º 35 - Taxa de ocupação da EB1 da rede privada, entre 2001/02 e 2004/05

3.11.2.1.4. Número de alunos, por ano de escolaridade, entre os anos lectivos 2001/02 e 2004/05 na rede privada

O 1.º ciclo do ensino básico privado é frequentado, actualmente, 11 crianças matriculadas no 1.º ano de escolaridade, 12 no 2.º ano, 7 no 3.º ano e 8 no 4.º ano. Apenas desde o ano lectivo 2003/04 é que existem alunos matriculados em todos os anos de escolaridade (gráfico n.º 36).

Evolução do número de alunos na EB1 da rede privada, por ano de escolaridade, entre os anos lectivos 2001/02 e 2004/05

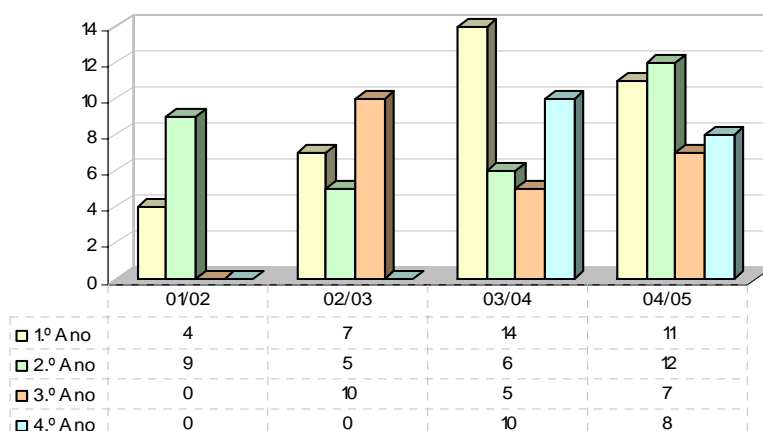


Gráfico n.º 36 – Evolução do número de alunos na EB1 da rede privada, por ano de escolaridade, entre os anos lectivos 2001/02 e 2004/05

3.11.2.1.5. Componente de apoio à família

A Câmara Municipal de Mafra tem vindo a implementar o fornecimento de **refeições** nas EB1, sempre que existe a necessidade do referido serviço e que o estabelecimento de ensino o permite. Todos os estabelecimentos de ensino construídos mais recentemente foram já dotados das condições físicas e arquitectónicas necessárias à prestação deste serviço às famílias.

Assim, neste ano lectivo, a Câmara Municipal de Mafra fornece, especificamente para o 1.º ciclo, um total de 307 refeições diárias, nos seguintes estabelecimentos de ensino (quadro n.º 38):

Quadro n.º 38 – Refeições fornecidas por estabelecimento de ensino do 1.º ciclo do ensino básico (2004/2005)

Freguesia	Estabelecimento de ensino	Crianças abrangidas
Mafra	EB1 Hélia Correia (Mafra)	219
Milharado	EB1 Prof. João Dias Agudo (Póvoa da Galega)	72
Santo Isidoro	EB1 de Ribamar	6
	EB1 de Santo Isidoro	10
Total		307

Pela primeira vez no ano lectivo 2004/05, o Município implementou o serviço de **prolongamento de horário** na EB1 Hélia Correia (Mafra) e na EB1 Prof. João Dias Agudo (Póvoa da Galega), as quais, obedecendo a uma nova tipologia de construção e arrojados conceitos de arquitectura e funcionalidade, reúnem as condições físicas para a prestação deste serviço às crianças.

As actividades do prolongamento de horário visam, por um lado, apoiar as famílias que, finda a actividade lectiva (5 horas diárias), não têm onde deixar os seus filhos e, por outro lado, ajudar as crianças a desenvolver capacidades físicas e cognitivas, no *habitat* escolar. As actividades são eminentemente pedagógicas e didácticas, decorrendo sob a vigilância e coordenação de monitores e professores especializados e constam de: recreio e lanche; actividades diversas, acompanhadas por

monitores especializados, concretamente sessões de leitura, informática, música, desporto e jogos e vídeo e estudo acompanhado.

No presente ano lectivo, estão abrangidas diariamente 78 crianças da EB1 Hélia Correia e 28 da EB1 Prof. João Dias Agudo (quadro n.º 39).

Quadro n.º 39 – Alunos abrangidos pelo prolongamento de horário nos estabelecimento de ensino do 1.º ciclo do ensino básico

Freguesia	Estabelecimento de ensino	Crianças abrangidas
Mafra	EB1 Hélia Correia	78
Milharado	EB1 Prof. João Dias Agudo (Póvoa da Galega)	28
Total		106

3.11.2.1.6. Recursos Humanos

Ao nível dos recursos humanos da rede pública, registam-se 173 docentes e 73 funcionários pertencentes ao pessoal não docente. Na rede privada, trabalham 2 docentes e 9 indivíduos pertencentes à categoria de pessoal não docente.

3.11.2.1.7. Acessibilidades

3.11.2.1.7.1. Rede pública

Os alunos do 1.º ciclo do ensino básico da rede pública deslocam-se, sobretudo, em meios de transporte privados para fazer o trajecto de casa para a escola (53%: 1.409 alunos), seguidos dos que se deslocam a pé (36%: 947 alunos) e, por fim, os que usam o transporte público (11%: 282 alunos) – gráfico n.º 37.

Forma de deslocação dos alunos das EB1 da rede pública

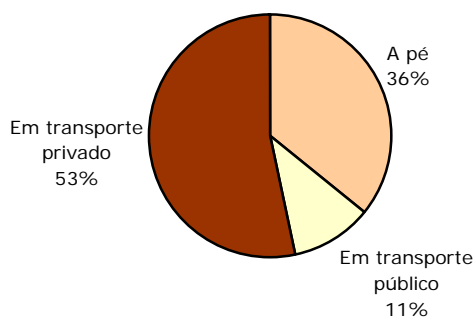


Gráfico n.º 37 – Forma de deslocação dos alunos das EB1 da rede pública, ano lectivo 2004/05

Relativamente ao tempo médio de deslocação, verifica-se que (gráfico n.º 38) 53% das crianças demora entre 10 e 15 minutos para chegar à sua escola, 31% demoram entre 16 e 30 minutos e são apenas 12% os que demoram menos de 9 minutos.

Tempo de deslocação dos alunos das EB1 da rede pública

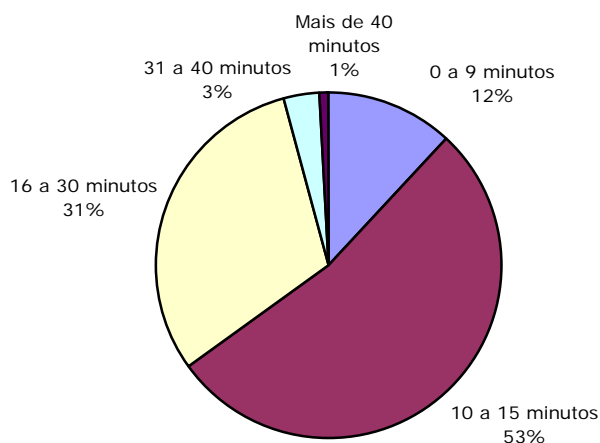


Gráfico n.º 38 – Tempo de deslocação dos alunos das EB1 da rede pública, ano lectivo 2004/05

O quadro seguinte (n.º 40) fornece o detalhe dos tempos e dos modos de deslocação no trajecto habitação-escola, fraccionados por EB1 e considerando o corrente ano lectivo.

Quadro n.º 40 – Número de alunos por EB1, em função do tempo e do modo como efectuem a deslocação habitação escola (ano lectivo 2004/05), na rede pública

Freguesia Escola Básica 1º Ciclo	Alunos que se deslocam a pé						Alunos que se deslocam em T. Público					Alunos que se deslocam em T. Privado						
	Tempo (Minutos)					Total Alunos	Tempo (Minutos)					Total Alunos	Tempo (Minutos)					Total Alunos
	0-9	10-15	16-30	31-40	+40		0-9	10-15	16-30	31-40	+40		0-9	10-15	16-30	31-40	+40	
Azueira																		
Aboboreira	6	0	0	0	0	6	0	0	0	0	0	0	0	0	0	0	0	
Antas	6	0	0	0	0	6	0	0	0	0	0	0	1	0	0	0	0	
Barras	10	0	0	0	0	10	0	0	0	0	0	0	0	0	0	0	0	
Caneira Nova	10	0	0	0	0	10	0	0	0	0	0	0	0	0	0	0	0	
Livramento	4	3	0	0	0	7	0	26	0	0	0	26	0	33	0	0	0	
Tourinha	0	12	0	0	0	12	0	0	0	0	0	0	0	0	6	0	0	
Carvoeira																		
Fonte Boa da Brincosa	0	1	13	0	0	14	0	0	0	0	0	0	10	3	0	0	0	
Carvoeira	0	7	0	0	0	7	0	0	0	0	0	0	2	0	0	0	0	
Cheleiros																		
Carvalhal	11	0	0	0	0	11	0	0	0	0	0	0	3	1	0	0	0	
Cheleiros	0	29	0	0	0	29	0	0	0	0	0	0	2	0	0	0	0	
Encarnação																		
Azenhas dos Tanoeiros	0	8	0	0	0	8	0	0	0	0	0	0	16	0	0	0	0	
Barril	11	8	0	0	0	19	0	18	7	0	0	25	5	10	0	0	0	
Casais de S. Lourenço	0	7	0	0	0	7	0	0	0	0	0	0	0	0	0	0	0	
Quintas	0	6	0	0	0	6	0	0	1	0	0	1	0	0	13	0	0	
Encarnação	15	11	0	0	0	26	0	1	0	0	0	1	23	5	0	0	0	
Enxara do Bispo																		
Enxara do Bispo	9	0	0	0	0	9	0	0	0	0	0	0	0	23	0	0	0	
Enxara dos Cavaleiros	0	5	0	0	0	5	0	0	13	0	0	13	0	1	2	0	0	
São Sebastião	10	0	0	0	0	10	0	0	0	0	0	0	0	0	0	0	0	
Ericeira																		
Ericeira	0	61	53	0	0	114	0	0	7	0	0	7	0	142	53	0	0	
Fonte Boa dos Nabos	2	13	0	0	0	15	0	0	0	0	0	0	0	7	0	0	0	
Seixal	3	2	0	0	0	5	0	0	0	0	0	0	0	0	0	0	0	
Gradil																		
Gradil	0	39	0	0	0	39	0	12	0	0	0	12	0	8	0	0	0	
Igreja Nova																		
Boco	1	8	0	0	0	9	0	0	0	0	0	0	0	6	0	0	0	
Paço	5	4	0	0	0	9	0	0	0	0	0	0	3	0	0	0	0	
Igreja Nova	11	0	0	0	0	11	0	21	0	0	0	21	0	18	0	0	0	
Mafra																		
Achada/Caeiros	15	14	0	0	0	29	0	0	0	0	0	0	0	26	0	0	0	
Hélia Correia	0	49	63	0	0	112	0	0	58	0	23	81	0	0	327	85	0	
Sobreiro	0	27	0	0	0	27	0	0	0	0	0	0	7	12	0	0	0	
Malveira																		
Malveira	0	74	0	0	0	74	0	1	0	0	0	1	0	115	44	0	0	

Freguesia Escola Básica 1º Ciclo	Alunos que se Deslocam a pé						Alunos que se deslocam em T. Público					Alunos que se deslocam em T. Privado						
	Tempo (Minutos)					Total Alunos	Tempo (Minutos)					Total Alunos	Tempo (Minutos)					Total Alunos
	0-9	10-15	16-30	31-40	+40		0-9	10-15	16-30	31-40	+40		0-9	10-15	16-30	31-40	+40	
Milharado																		
Cachoeira	0	0	0	0	0	0	0	0	0	0	0	0	0	0	0	0	0	
Calvos	0	0	0	0	0	0	0	0	0	0	0	0	0	0	0	0	0	
Casais da Serra	2	6	0	0	0	8	0	0	7	0	0	7	0	22	0	0	0	
Jeromelo	2	5	0	0	0	7	0	0	0	0	0	0	2	3	0	0	0	
Milharado	0	12	0	0	0	12	0	0	0	0	0	0	0	0	30	0	0	
Roussada	0	19	0	0	0	19	0	0	0	0	0	0	2	10	0	0	0	
Prof. Dias Agudo	0	15	0	0	0	15	0	0	38	0	0	38	0	77	0	0	0	
Santo Estevão das Galés																		
A vessada	0	4	0	0	0	4	0	0	0	0	0	0	0	1	0	0	0	
Bocal de Cima	0	0	0	0	0	0	0	0	0	0	0	0	0	9	0	0	0	
Montemuro	5	0	0	0	0	5	0	0	0	0	0	0	0	15	0	0	0	
Rogel	9	0	0	0	0	9	2	0	0	0	0	2	1	0	0	0	0	
Santo Isidoro																		
Casais Monte Bom	0	3	0	0	0	3	0	0	0	0	0	0	4	0	0	0	0	
Lagoa	7	12	0	0	0	19	0	0	0	0	0	0	3	4	0	0	0	
Monte Bom	3	3	0	0	0	6	0	0	0	0	0	0	0	1	0	0	0	
Pedra Amassada	2	1	0	0	0	3	0	0	0	0	0	0	3	0	5	0	0	
Picanceira	0	2	0	0	0	2	0	0	0	0	0	0	3	0	0	0	0	
Ribamar	0	32	0	0	0	32	0	0	0	0	0	0	9	0	0	0	0	
Santo Isidoro	0	14	5	0	0	19	0	3	0	0	0	3	4	12	0	0	0	
São Miguel de Alcaíça																		
Alcaíça	1	0	0	0	0	1	0	0	37	0	0	37	0	9	0	0	0	
Sobral da Abelheira																		
Chanca	0	9	0	0	0	9	0	0	0	0	0	0	0	0	0	0	0	
Sobral da Abelheira	19	0	0	0	0	19	0	5	0	0	0	5	4	2	3	0	0	
Venda do Pinheiro																		
Asseiceira Grande	3	8	0	0	0	11	0	0	0	0	0	0	4	0	0	0	0	
Asseiceira Pequena	0	3	0	0	0	3	0	0	0	0	0	0	0	21	2	0	0	
Charneca	18	10	0	0	0	28	0	0	0	0	0	0	4	0	0	0	0	
Venda do Pinheiro	0	42	0	0	0	42	0	2	0	0	0	2	0	94	30	0	0	
Vila Franca do Rosário																		
Vila Franca do Rosário	0	25	0	0	0	25	0	0	0	0	0	0	1	3	0	0	0	
Total	200	613	134	0	0	947	2	89	168	0	23	282	116	693	515	85	0	

3.11.2.1.7.2. Rede privada

Todos os alunos que frequentam o 1.º ciclo no colégio “A Baratinha” deslocam-se de casa para o estabelecimento de ensino em transporte privado, demorando entre 16 e 30 minutos (quadro n.º 41).

Quadro n.º 41 – Número de alunos por EB1, em função do tempo e do modo como efectuam a deslocação habitação-escola (ano lectivo 2004/05), na rede privada

Freguesia Escola Básica 1.º Ciclo	Alunos que se deslocam a pé						Alunos que se deslocam em T. Público					Alunos que se deslocam em T. Privado						
	Tempo (Minutos)					Total Alunos	Tempo (Minutos)					Total Alunos	Tempo (Minutos)					Total Alunos
	0-9	10-15	16-30	31-40	+40		0-9	10-15	16-30	31-40	+40		0-9	10-15	16-30	31-40	+40	
Mafra																		
A Baratinha	0	0	0	0	0	0	0	0	0	0	0	0	0	0	38	0	0	38

3.11.2.1.8. Proveniência dos Alunos

3.11.2.1.8.1. Rede pública

No quadro n.º 42 pode ser verificada a proveniência dos alunos por EB1, freguesia e ano de escolaridade. Assim, os alunos que estudam nas EB1 pertencentes à freguesia da Azueira pertencem todos à própria freguesia, à excepção de uma criança oriunda da freguesia do Gradil e que estuda na EB1 da Tourinha. No ano lectivo anterior (2003/2004) já se tinha notado similar proveniência dos alunos nas escolas desta freguesia.

Na de EB1 de Fonte Boa da Brincosa, desde há quatro anos lectivos consecutivos que os seus alunos são todos da própria freguesia (Carvoeira). A EB1 da Carvoeira segue igual tendência, à excepção do ano lectivo 2004/2005 onde 78% (7 alunos) são da própria freguesia.

Nas EB1 de Carvalhal e Cheleiros, há uma predominância de alunos da própria freguesia; na EB1 de Cheleiros, os alunos inscritos são todos exactamente de Cheleiros e na EB1 de Carvalhal, sendo de registar apenas um aluno da freguesia de Igreja Nova.

Nas EB1 de Azenhas dos Tanoeiros, Barril, Casais de S. Lourenço e Quintas, todos os alunos, sem excepção, provêm da própria freguesia - Encarnação. Apenas na EB1 da Encarnação, 4 alunos são do concelho de Torres Vedras, os restantes (93%) pertencem à freguesia da Encarnação. Nos restantes anos lectivos em análise, sempre existiram alunos de Torres Vedras inscritos na EB1 da Encarnação.

Na EB1 de Enxara do Bispo, estudam 29 alunos dessa mesma freguesia e 3 da Azueira, freguesia vizinha; já em 2001/02 e 2002/03, a freguesia da Azueira tinha contribuído com 3 alunos para a EB1 da Enxara do Bispo. Na EB1 de Enxara dos Cavaleiros, todos os alunos são sistematicamente da própria freguesia, apenas um aluno do concelho de Torres Vedras em 2002/03. Todos os alunos da EB1 de S. Sebastião provêm da freguesia da Enxara do Bispo.

A EB1 da Ericeira tem um total de 316 alunos: 85% são da própria freguesia da Ericeira; 28 alunos (9%) são da freguesia da Carvoeira; e destacam-se ainda 11 alunos (3%) da freguesia de Santo Isidoro. Todos os alunos das EB1 de Fonte Boa dos Nabos e do Seixal são da própria freguesia.

No Gradil, estudam 59 alunos, dos quais 92% (54 alunos) são da própria freguesia, 7% (4 alunos) são da freguesia vizinha - Azueira e 1 aluno é do Sobral da Abelheira. Em 2001/02 e 2003/04 todos os alunos matriculados eram da própria freguesia. No entanto, em 2002/03 registou-se uma tendência similar à do corrente ano lectivo.

As EB1 do Boco e do Paço só têm alunos da própria freguesia (Igreja Nova). Quanto à EB1 de Igreja Nova, 92% (46 alunos) são da própria freguesia, 2 (4%) são da freguesia da Encarnação e outros 2 (4%) são de Cheleiros.

A EB1 de Achada/ Caeiros tem 32 alunos (94%) de Mafra e 1 aluno da Ericeira e 1 de Santo Isidoro. Na EB1 de Sobreiro todos os 48 alunos são também de Mafra. A escola de Mafra tem 608 alunos, sendo que 94% (569 alunos) são da freguesia de Mafra e 39 de outras freguesias.

A Malveira tem uma única EB1 e 234 alunos. Destes, 79% são da própria freguesia da Malveira e 13 alunos (6%) são da Venda do Pinheiro. As freguesias de S. Miguel de Alcainça (9), Milharado (9), Mafra (4) e Azueira (4) têm também alunos nesta escola. Existem ainda representadas nesta EB1 outras freguesias, embora pouco significativamente.

Os estudantes da EB1 de Cachoeira e Calvos transitaram em 2004/05 para a EB1 da Póvoa da Galega, até então, predominantemente, estas escolas tinham alunos da própria freguesia (Milharado). Na EB1 do Jeromelo, todos os alunos são da própria freguesia, assim como na EB1 da Roussada. Na nova EB1 da Póvoa da Galega, 94% dos alunos são da freguesia do Milharado e 2% (3 alunos) da freguesia da Venda do Pinheiro e do Sobral de Monte Agraço.

Todos os alunos das EB1 de Avesada, Bocal e Rogel são da freguesia de Santo Estevão das Galés; apenas na EB1 de Montemuro se evidenciam 2 alunos que não são da própria freguesia. No entanto, a tendência dos outros anos lectivos é para os alunos matriculados nestas escolas serem da própria freguesia.

Nas EB1 de Lagoa e Picanreira, todos os alunos são da própria freguesia - Santo Isidoro. Na EB1 de Pedra Amassada, Santo Isidoro e Ribamar também predominam, quase que em exclusividade, os alunos da própria freguesia: Santo Isidoro.

A freguesia de S. Miguel de Alcainça tem apenas uma EB1, na qual estudam 47 alunos todos pertencentes à própria freguesia. A tendência dos outros quatro anos lectivos é exactamente esta.

Sobral da Abelheira tem 2 escolas B1 (Chanca e Sobral da Abelheira), cujos alunos são maioritariamente desde os últimos quatro anos lectivos, da própria freguesia.

Nas EB1 de Asseiceira Grande, Asseiceira Pequena e Charneca, desde há quatro anos lectivos que predominam maioritariamente os alunos cuja proveniência é da própria freguesia (Venda do Pinheiro). Na EB1 da Venda do Pinheiro há uma maior heterogeneidade, sobretudo devido à maior quantidade de alunos, assim: predominam os alunos da própria Venda do Pinheiro (81%), seguidos dos do Milharado (8%) e da Malveira (5%).

A freguesia de Vila Franca do Rosário tem uma única EB1, sendo que, sistematicamente ao longo dos anos lectivos em apreço, os alunos provêm da própria freguesia.

Quadro n.º 42 – Proveniência dos Alunos, por EB1 e Ano de Escolaridade

Freguesia Escola Proveniência	2001/02					2002/03					2003/04					2004/05												
	N.º de Alunos por Ano de Escolaridade				Total de Alunos Total da EB1	%	N.º de Alunos por Ano de Escolaridade				Total de Alunos Total da EB1	%	N.º de Alunos por Ano de Escolaridade				Total de Alunos Total da EB1	%	N.º de Alunos por Ano de Escolaridade				Total de Alunos Total da EB1	%				
	1.º	2.º	3.º	4.º			1.º	2.º	3.º	4.º			1.º	2.º	3.º	4.º			1.º	2.º	3.º	4.º						
Azueira																												
Aboboreira																												
Azueira	2	1	2	2	7	7	100%	2	2	1	2	7	7	100%	1	2	1	1	5	5	100%	1	1	2	2	6	6	100%
Antas																												
Azueira	2	0	2	4	8	8	100%	0	2	0	2	4	4	100%	3	0	2	0	5	5	100%	2	3	0	2	7	7	100%
Barras																												
Azueira	1	1	8	6	16	16	100%	4	1	1	5	11	11	100%	2	4	3	1	10	10	100%	1	2	4	3	10	10	100%
Caneira Nova																												
Azueira	3	3	2	0	8	8	100%	2	3	3	5	13	13	100%	3	2	3	3	11	11	100%	3	3	2	2	10	10	100%
Livramento																												
Azueira	10	14	11	16	51	100%	15	6	12	7	40	78%	16	17	8	14	55	98%	19	17	20	10	66	100%				
Torres Vedras	0	0	0	0	0	51	0%	0	0	1	0	1	51	2%	0	0	0	0	0	56	0%	0	0	0	0	0	66	0%
Dados não disponíveis	0	0	0	0	0	0	0%	0	0	0	0	10	20%	0	0	0	0	1	2%	0	0	0	0	0	0	0	0	0%
Tourinha																												
Azueira	2	1	1	0	4	31%	3	7	1	2	13	100%	3	4	6	1	14	100%	2	5	3	7	17	94%				
Gradil	0	0	0	0	0	13	0%	0	0	0	0	13	0%	0	0	0	0	0	14	0%	0	1	0	1	18	6%		
Enxara do Bispo	5	1	1	2	9	69%	0	0	0	0	0	0%	0	0	0	0	0	0	0%	0	0	0	0	0	0	0	0	0%
Carvoeira																												
Fte. Boa Brincosa																												
Carvoeira	6	6	3	6	21	100%	5	9	8	4	26	100%	6	7	6	6	25	100%	3	8	8	8	27	100%				
Ericeira	0	0	0	0	0	21	0%	0	0	0	0	26	0%	0	0	0	0	25	0%	0	0	0	0	0	27	0%		
Carvoeira																												
Dados não disponíveis	0	0	0	0	0	11	0%	0	0	0	0	9	0%	0	0	0	0	13	0%	0	0	0	0	2	9	22%		
Carvoeira	0	4	4	3	11	100%	1	0	3	5	9	100%	6	3	1	3	13	100%	2	2	3	0	7	78%				
Cheleiros																												
Carvalhal																												
Cheleiros	2	3	8	3	16	89%	4	2	4	7	17	94%	5	5	2	5	17	100%	5	3	5	1	14	93%				
Igreja Nova	1	0	0	1	2	18	11%	0	1	0	1	18	6%	0	0	0	0	17	0%	0	0	0	1	1	15	7%		

Freguesia Escola Proveniência	2001/02					2002/03					2003/04					2004/05												
	N.º de Alunos por Ano de Escolaridade				Total de Alunos	Total da EB1	%	N.º de Alunos por Ano de Escolaridade				Total de Alunos	Total da EB1	%	N.º de Alunos por Ano de Escolaridade				Total de Alunos	Total da EB1	%							
	1.º	2.º	3.º	4.º				1.º	2.º	3.º	4.º				1.º	2.º	3.º	4.º				1.º	2.º	3.º	4.º			
Cheleiros																												
Cheleiros	6	12	6	7	31		89%	12	0	11	7	30		77%	6	11	0	9	26		70%	6	10	8	8	32		100%
Sintra	0	2	0	0	2		6%	0	0	0	0	0		0%	1	0	0	1	2		5%	0	0	0	0	0		0%
Maфра	0	0	0	0	0	35	0%	0	0	0	0	0	39	0%	0	0	1	0	1	37	3%	0	0	0	0	0	32	0%
Igreja Nova	0	0	2	0	2		6%	0	0	0	2	2		5%	0	0	0	0	0		0%	0	0	0	0	0		0%
Dados não disponíveis	0	0	0	0	0		0%	0	0	0	0	7		18%	0	0	0	0	8		22%	0	0	0	0	0		0%
Encarnação																												
Azenhas Tanoeiros																												
Encarnação	8	5	6	7	26	27	96%	8	5	6	7	26	27	96%	5	6	7	7	25	25	100%	6	5	6	7	24	24	100%
Torres Vedras	0	0	1	0	1		4%	0	0	1	0	1		4%	0	0	0	0	0		0%	0	0	0	0	0		0%
Barril																												
Encarnação	15	18	19	15	67		96%	15	18	19	15	67		96%	16	19	12	16	63		98%	14	18	15	12	59		100%
Sto. Isidoro	0	0	1	0	1	70	1%	0	0	1	0	1	70	1%	0	0	0	0	0	64	0%	0	0	0	0	0	59	0%
Torres Vedras	0	0	2	0	2		3%	0	0	2	0	2		3%	0	0	0	1	1		2%	0	0	0	0	0		0%
Casais S. Lourenço																												
Encarnação	2	1	4	1	8	8	100%	2	2	1	4	9	9	100%	1	1	2	1	5	5	100%	3	1	1	2	7	7	100%
Quintas/Galiza																												
Encarnação	3	7	2	4	16	16	100%	3	7	2	4	16	16	100%	5	4	4	6	19	19	100%	3	6	6	5	20	20	100%
Encarnação																												
Encarnação	0	2	2	4	8		20%	17	8	12	9	46		94%	8	22	8	11	49		89%	12	10	20	9	51		93%
Torres Vedras	1	1	0	0	2	41	5%	1	1	1	0	3	49	6%	0	1	3	2	6	55	11%	0	0	1	3	4	55	7%
Dados não disponíveis	0	0	0	0	0		76%							0%							0%							0%
Enxara do Bispo																												
Enxara do Bispo																												
Enxara do Bispo	7	6	5	6	24		80%	5	7	4	6	22		73%	7	7	5	4	23		96%	11	6	7	5	29		91%
Azueira	0	1	2	0	3	30	10%	0	0	1	2	3	30	10%	0	0	0	0	0	24	0%	0	3	0	0	3	32	9%
Vila Franca do Rosário	0	1	2	0	3		10%	0	1	2	2	5		17%	0	0	0	1	1		4%	0	0	0	0	0		0%
Enxara Cavaleiros																												
Enxara do Bispo	4	9	10	2	25		100%	4	8	5	8	25		93%	2	5	4	2	13		54%	1	6	4	10	21		100%
Sobral Monte Agraço	0	0	0	0	0	25	0%	0	1	0	0	1	27	4%	0	0	0	0	0	24	0%	0	0	0	0	0	21	0%
Dados não disponíveis	0	0	0	0	0		0%	0	0	0	0	1		4%	0	0	0	0	11		46%	0	0	0	0	0		0%

Freguesia Escola Proveniência	2001/02					2002/03					2003/04					2004/05												
	N.º de Alunos por Ano de Escolaridade				Total de Alunos Total da EB1	%	N.º de Alunos por Ano de Escolaridade				Total de Alunos Total da EB1	%	N.º de Alunos por Ano de Escolaridade				Total de Alunos Total da EB1	%	N.º de Alunos por Ano de Escolaridade				Total de Alunos Total da EB1	%				
	1.º	2.º	3.º	4.º			1.º	2.º	3.º	4.º			1.º	2.º	3.º	4.º			1.º	2.º	3.º	4.º						
S. Sebastião																												
Enxara do Bispo	2	2	1	5	10	11	91%	4	3	1	3	11	11	100%	2	4	4	0	10	10	100%	1	3	2	4	10	10	100%
Dados não disponíveis	0	0	0	0	1		9%								0%								0%					
Ericeira																												
Ericeira	64	54	54	51	223	254	88%	59	52	61	51	223	285	78%	64	73	62	55	254	289	88%	79	60	69	62	270	316	85%
Carvoeira	2	1	0	0	3		1%	2	1	0	1	4		1%	1	2	2	2	7		2%	6	5	9	8	28		9%
Maфра	1	1	0	2	4	2%	1	1	1	0	3	1%	0	2	2	0	4	1%	0	0	2	2	4	1%				
Encarnação	1	2	0	1	4	2%	1	1	1	0	3	1%	0	1	0	3	4	1%	0	0	1	0	1	316	0%			
Sto. Isidoro	1	8	4	6	19	7%	3	2	6	3	14	5%	1	4	4	8	17	6%	2	1	4	4	11	3%				
Sintra	1	0	0	0	1	0%	0	1	0	0	1	0%	0	1	1	0	2	1%	0	0	1	1	2	1%				
Torres Vedras	0	0	0	0	0	0%	0	1	1	0	2	1%	0	0	0	1	1	0%	0	0	0	0	0	0	0%			
Dados não disponíveis	0	0	0	0	0	0%	0	0	0	0	35	12%	0	0	0	0	0	0%	0	0	0	0	0	0	0%			
Fonte Boa Nabos																												
Ericeira	1	3	5	2	11	11	100%	2	2	3	4	11	11	100%	7	3	2	4	16	16	100%	4	8	3	7	22	22	100%
Seixal																												
Ericeira	0	7	3	3	13	13	100%	3	1	5	3	12	12	100%	3	2	0	5	10	10	100%	2	3	0	0	5	5	100%
Gradil																												
Gradil	6	10	16	21	53	53	100%	9	9	13	16	47	47	92%	9	11	12	17	49	49	100%	17	13	10	14	54	54	92%
Sobral Abelheira	0	0	0	0	0	53	0%	0	0	0	1	1	51	2%	0	0	0	0	0	49	0%	0	1	0	0	1	59	2%
Azueira	0	0	0	0	0	0%	0	0	1	2	3	6%	0	0	0	0	0	0%	2	0	2	0	4	7%				
Igreja Nova																												
Boco																												
Igreja Nova	2	0	4	3	9	11	82%	4	2	0	4	10	13	77%	2	5	1	0	8	10	80%	5	3	5	2	15	15	100%
Cheleiros	1	0	1	0	2		18%	1	1	0	1	3		23%	0	1	1	0	2		20%	0	0	0	0	0		0
Paço																												
Igreja Nova	2	4	3	2	11	11	100%	1	3	3	3	10	10	100%	4	1	3	3	11	11	100%	3	5	2	2	12	12	100%
Igreja Nova																												
Igreja Nova	13	14	10	19	56	59	95%	12	15	12	11	50	53	94%	10	12	17	10	49	49	100%	10	9	11	16	46	50	92%
Maфра	0	0	0	1	1		2%	0	0	0	0	0		0	53	0%	0	0	0		0	0	49	0%	0	0		0

Freguesia Escola Proveniência	2001/02					2002/03					2003/04					2004/05											
	N.º de Alunos por Ano de Escolaridade				Total de Alunos Total da EB1	%	N.º de Alunos por Ano de Escolaridade				Total de Alunos Total da EB1	%	N.º de Alunos por Ano de Escolaridade				Total de Alunos Total da EB1	%									
	1.º	2.º	3.º	4.º			1.º	2.º	3.º	4.º			1.º	2.º	3.º	4.º			1.º	2.º	3.º	4.º					
Encarnação	0	0	0	0	0	0%	0	0	0	0	0	0%	0	0	0	0	0	0%	1	0	0	1	2	4%			
S. Miguel de Alcaíça	0	0	0	0	0	0%	0	0	0	1	1	2%	0	0	0	0	0	0%	0	0	0	0	0	0%			
Cheleiros	2	0	0	0	2	3%	0	0	0	0	0	0%	0	0	0	0	0	0%	1	0	1	0	2	4%			
Torres Vedras	0	0	0	0	0	0%	1	0	1	0	2	4%	0	0	0	0	0	0%	0	0	0	0	0	0%			
Mafra																											
Achada/Caeiros																											
Mafra	10	11	15	14	50	98%	8	10	10	16	44	100%	8	9	8	8	33	97%	4	9	11	8	32	94%			
Ericeira	0	0	0	0	0	51	0%	0	0	0	0	0	44	0%	0	0	0	0	0	34	0%	1	0	0	1	3%	
Sto. Isidoro	0	0	0	1	1	2%	0	0	0	0	0	0%	0	0	0	0	0	0%	0	1	0	0	1	3%			
Dados não disponíveis	0	0	0	0	0	0%						0%	0	0	0	0	1	3%						0%			
Barreiralva																											
Mafra	8	1	5	9	23	23	100%																				
Mafra/Hélia Correia																											
Mafra	101	90	116	93	400	90%	113	125	109	129	476	90%	148	125	119	110	502	88%	142	172	121	134	569	94%			
Azueira	0	0	0	0	0	0%	0	0	0	0	0	0%	0	1	1	2	4	1%	0	0	0	0	0	0%			
Ericeira	0	1	2	4	7	2%	3	4	1	3	11	2%	11	6	4	0	21	4%	1	3	3	1	8	1%			
Sto. Isidoro	1	5	1	4	11	2%	1	2	4	1	8	2%	2	3	3	7	15	3%	0	2	2	1	5	1%			
Encarnação	0	1	0	0	1	0%	2	0	1	0	3	1%	0	1	0	1	2	0%	0	0	1	1	2	0%			
Sobral da Abelheira	0	1	2	0	3	1%	1	0	2	0	3	1%	0	0	0	3	3	1%	0	0	1	0	1	0%			
Igreja Nova	1	2	4	1	8	443	2%	1	2	3	4	10	528	2%	2	1	3	2	8	573	1%	2	0	1	0	3	608
Carvoeira	3	0	0	1	4	1%	3	4	0	2	9	2%	0	2	4	0	6	1%	1	2	4	3	10	2%			
S. Miguel de Alcaíça	1	1	1	0	3	1%	1	0	0	1	2	0%	1	1	0	1	3	1%	1	0	1	0	2	0%			
Venda do Pinheiro	1	0	0	0	1	0%	0	1	0	0	1	0%	0	0	1	0	1	0%	0	0	0	1	1	0%			
Malveira	1	0	0	0	1	0%	0	1	0	0	1	0%	0	0	1	0	1	0%	0	0	1	3	4	1%			
Milharado	2	0	1	0	3	1%	0	2	0	0	2	0%	0	0	0	2	2	0%	0	0	0	2	2	0%			
Sintra	0	0	0	0	0	0%	0	0	0	1	1	0%	0	2	0	1	3	1%	0	1	0	0	1	0%			
Torres Vedras	0	1	0	0	1	0%	0	0	1	0	1	0%	0	1	0	1	2	0%	0	0	0	0	0	0%			
A-da-Perra																											
Mafra	15	12	4	6	37	37	100%																				
Quintal																											
Mafra	3	3	3	6	15	16	94%																				

Freguesia Escola Proveniência	2001/02						2002/03						2003/04						2004/05						
	N.º de Alunos por Ano de Escolaridade				Total de Alunos	Total da EB1	%	N.º de Alunos por Ano de Escolaridade				Total de Alunos	Total da EB1	%	N.º de Alunos por Ano de Escolaridade				Total de Alunos	Total da EB1	%				
	1.º	2.º	3.º	4.º				1.º	2.º	3.º	4.º				1.º	2.º	3.º	4.º				1.º	2.º	3.º	4.º
Milharado	0	0	0	1	1	6%																			
Sobreiro																									
Maфра	8	12	8	11	39	100%	9	8	13	10	40	98%	11	9	8	11	39	100%	17	16	8	7	48	100%	
Ericeira	0	0	0	0	0	0%	0	1	0	0	1	2%	0	0	0	0	0	0%	0	0	0	0	0	0%	
Malveira																									
Malveira	36	34	37	46	153	82%	34	41	30	39	144	76%	49	47	43	32	171	84%	45	49	44	47	185	79%	
S. Miguel de Alcainça	2	2	0	0	4	2%	2	3	2	1	8	4%	3	3	3	3	12	6%	5	0	2	2	9	4%	
Milharado	3	2	2	3	10	5%	1	5	2	2	10	5%	3	0	3	0	6	3%	1	2	3	3	9	4%	
Vila Franca do Rosário	0	2	2	0	4	2%	1	0	1	2	4	2%	0	2	0	0	2	1%	0	1	0	0	1	0%	
Gradil	0	0	1	0	1	1%	0	0	0	0	0	0%	0	0	0	0	0	0%	0	0	0	0	0	0%	
Maфра	0	0	1	1	2	1%	0	0	0	0	0	0%	1	2	0	0	3	1%	0	4	0	0	4	2%	
Encarnação	0	0	0	0	0	0%	0	0	0	1	1	1%	0	0	0	0	0	0%	0	0	0	0	0	0%	
Igreja Nova					0	0%	0	1	0	0	1	1%	0	0	0	0		0%	1	1	0	1	3	1%	
Azueira	0	0	0	0	0	0%	0	1	0	0	1	1%	0	0	0	0	0	0%	1	1	1	1	4	2%	
Sto. Estevão das Galés	0	0	0	0	0	0%	0	0	1	0	1	1%	0	0	0	1	1	0%	0	0	1	2	3	1%	
Santo Isidoro					0	0%	0	0	0	0	0	0%	0	0	0	0		0%	0	1	0	0	1	0%	
Venda do Pinheiro	3	0	0	5	8	4%	5	2	0	1	8	4%	1	2	2	1	6	3%	3	4	3	3	13	6%	
Enxara do Bispo	0	0	0	0	0	0%	0	0	1	0	1	1%	0	0	0	1	1	0%	0	0	0	0	0	0%	
Sobral Monte Agraço	0	0	1	0	1	1%	0	0	0	0	0	0%	0	0	0	0	0	0%	0	0	0	0	0	0%	
Loures	0	0	2	0	2	1%	3	0	1	3	7	4%	1	1	0	0	2	1%	0	0	0	0	0	0%	
Odivelas					0	0%	0	0	0	0	0	0%	0	0	0	0		0%	0	1	0	0	1	0%	
Torres Vedras	0	0	0	0	0	0%	0	0	1	1	2	1%	0	0	0	0	0	0%	0	0	0	0	0	0%	
Lisboa	0	0	0	1	1	1%	0	0	0	0	0	0%	0	0	0	0	0	0%	0	0	0	0	0	0%	
Sintra	0	0	0	0	0	0%	1	0	0	0	1	1%	0	0	0	0	0	0%	0	1	0	0	1	0%	
Milharado																									
Cachoeira																									
Milharado	2	4	1	2	9	100%	2	3	3	2	10	83%	2	2	4	1	9	100%							
Dados não disponíveis	0	0	0	0	0	0%	0	0	0	0	2	17%	0	0	0	0		0%							

Freguesia Escola Proveniência	2001/02					2002/03					2003/04					2004/05																								
	N.º de Alunos por Ano de Escolaridade				Total de Alunos	Total da EB1	%	N.º de Alunos por Ano de Escolaridade				Total de Alunos	Total da EB1	%	N.º de Alunos por Ano de Escolaridade				Total de Alunos	Total da EB1	%																			
	1.º	2.º	3.º	4.º				1.º	2.º	3.º	4.º				1.º	2.º	3.º	4.º				1.º	2.º	3.º	4.º															
Calvos																																								
Milharado	5	12	9	6	32	33	97%	8	10	6	9	33	34	97%	6	8	9	6	29	30	97%																			
Loures	0	0	0	0	0		0%	0	0	0	0	0		0%	0	0	1	0	1		3%																			
Arranhó	0	0	1	0	1		3%	0	0	0	0	0		0%	0	0	0	0	0		0%																			
Dados não disponíveis	0	0	0	0	0		0%	0	0	0	0	1		3%	0	0	0	0	0		0%																			
Casais da Serra																																								
Milharado	9	8	5	4	26		96%	8	11	6	6	31		100%	7	8	9	6	30		97%	8	9	9	9	35		95%												
Venda do Pinheiro	0	0	0	0	0	27	0%	0	0	0	0	0	31	0%	1	0	0	0	1	31	3%	1	1	0	0	2	37	5%												
Sobral Monte Agraço	0	0	1		1		4%	0	0	0	0	0		0%	0	0	0	0	0		0%	0	0	0	0	0		0%												
Jeromelo																																								
Milharado	2	4	2	5	13	13	100%	2	2	4	0	8	9	89%	2	3	3	4	12	12	100%	6	1	3	2	12	12	100%												
Sobral Monte Agraço	0	0	0	0	0		0%	0	0	1	0	1	9	11%	0	0	0	0	0	12	0%	0	0	0	0	0	12	0%												
Milharado																																								
Milharado	7	8	9	8	32		100%	4	7	9	7	27		90%	13	5	8	9	35		95%	14	13	3	8	38		90%												
Enxara do Bispo	0	0	0	0	0		0%	1	1	0	0	2		7%	0	1	0	0	1		3%	0	0	1	0	1		2%												
Malveira	0	0	0	0	0	32	0%	0	0	0	0	0	30	0%	0	0	0	0	0	37	0%	0	0	1	0	1	42	2%												
Venda do Pinheiro	0	0	0	0	0		0%	0	0	0	0	0		0%	0	0	0	0	0		0%	1	1	0	0	2		5%												
Sobral Monte Agraço	0	0	0	0	0		0%	0	0	1	0	1		3%	0	0	0	1	1		3%	0	0	0	0	0		0%												
Roussada																																								
Malveira	0	0	1	0	1		3%	0	0	0	0	0		0%	6	8	8	6	28		100%	0	0	0	0	0		0%												
Venda do Pinheiro	0	0	1	0	1	34	3%	0	0	0	0	0	27	0%	0	0	0	0	0	28	0%	0	0	0	0	0	31	0%												
Sobral Monte Agraço	0	0	0	1	1		3%	0	0	0	0	0		0%	0	0	0	0	0		0%	0	0	0	0	0		0%												
Milharado	8	7	5	11	31		91%	5	10	5	7	27		100%	0	0	0	0	0		0%	9	8	6	8	31		100%												
Póvoa da Galega																																								
Milharado	8	27	9	18	62		81%	16	15	21	11	63		89%	20	16	11	8	55		71%	33	34	29	26	122		94%												
Venda do Pinheiro	0	0	0	1	1		1%	0	1	1	0	2		3%	1	0	1	0	2		3%	0	0	1	2	3		2%												
Sobral Monte Agraço	0	1	0	1	2		3%	1	0	1	0	2		3%	1	1	0	1	3		4%	1	1	1	0	3		2%												
Malveira	0	0	0	0	0	77	0%	0	0	0	0	0	71	0%	0	0	0	0	0	77	0%	0	0	1	0	1	130	1%												
Loures	2	0	0	0	2		3%	0	2	0	1	3		4%	0	0	1	0	1		1%	0	0	1	0	1		1%												
Gradil	0	0	0	0	0		0%	0	0	0	0	0		0%	1	0	0	0	1		1%	0	0	0	0	0		0%												
Vila Franca Xira	0	0	0	0	0		0%	0	0	0	0	0		0%	0	0	1	0	1		1%	0	0	0	0	0		0%												

Freguesia Escola Proveniência	2001/02					2002/03					2003/04					2004/05								
	N.º de Alunos por Ano de Escolaridade				Total de Alunos	Total da EB1	%	N.º de Alunos por Ano de Escolaridade				Total de Alunos	Total da EB1	%	N.º de Alunos por Ano de Escolaridade				Total de Alunos	Total da EB1	%			
	1.º	2.º	3.º	4.º				1.º	2.º	3.º	4.º				1.º	2.º	3.º	4.º				1.º	2.º	3.º
Alverca	1	0	0	0	1	1%	0	1	0	0	1	1%	0	0	0	0	0	0%	0	0	0	0	0	0%
Dados não disponíveis	0	0	0	0	9	12%						0%	0	0	0	0	14	18%	0	0	0	0	0	0%
Sto. Estevão Galés																								
Avesada																								
Sto. Estevão das Galés	2	4	1	3	10	83%	4	3	3	3	13	100%	3	2	4	3	12	100%	0	3	0	2	5	100%
Dados não disponíveis	0	0	0	0	2	17%						0%						0%						0%
Montemuro																								
Venda do Pinheiro	0	0	0	0	0	0%	0	0	0	0	0	0%	0	1	0	0	1	5%	0	0	0	0	0	0%
Malveira	0	0	0	0	0	0%	0	0	0	0	0	0%	1	0	0	0	1	5%	0	1	0	0	1	5%
Loures	0	0	0	0	0	0%	0	0	0	0	0	0%	0	0	0	0	0	0%	0	0	0	1	1	5%
Sto. Estevão das Galés	9	6	7	6	28	100%	2	8	7	7	24	100%	1	1	9	6	17	89%	4	2	4	8	18	90%
Bocal de Cima																								
Sto. Estevão das Galés	1	5	0	2	8	100%	2	4	3	0	9	100%	1	3	2	4	10	100%	1	1	5	2	9	100%
Rogel																								
Venda do Pinheiro	0	0	0	0	0	0%	0	0	0	0	0	0%	1	0	0	0	1	10%	0	0	0	0	0	0%
Sto. Estevão das Galés	5	2	1	6	14	100%	1	5	1	2	9	100%	3	1	4	1	9	90%	3	4	0	5	12	100%
Santo Isidoro																								
Casais Monte Bom																								
Sto. Isidoro	2	1	2	2	7	58%	3	2	2	1	8	67%	1	3	2	4	10	91%	0	1	3	2	6	86%
Maфра	1	1	2	1	5	42%	0	0	2	2	4	33%	1	0	0	0	1	9%	0	1	0	0	1	14%
Lagoa																								
Sto. Isidoro	7	4	9	2	22	96%	8	7	4	9	28	100%	5	10	6	6	27	100%	5	4	11	6	26	100%
Encarnação	0	0	1	0	1	4%	0	0	0	0	0	0%	0	0	0	0	0	0%	0	0	0	0	0	0%
Monte Bom																								
Sto. Isidoro	3	7	5	4	19	100%	1	3	6	5	15	88%	0	1	4	8	13	100%	3	0	0	3	6	86%
Ericeira	0	0	0	0	0	0%	1	0	0	0	1	6%	0	0	0	0	0	0%	0	0	0	0	0	0%
Dados não disponíveis	0	0	0	0	0	0%	0	0	0	0	0	0%	0	0	0	0	0	0%	0	0	0	0	1	14%
Torres Vedras	0	0	0	0	0	0%	0	0	1	0	1	6%	0	0	0	0	0	0%	0	0	0	0	0	0%
Pedra Amassada																								
Maфра	0	0	0	0	0	0%	0	0	0	0	0	0%	0	0	1	0	1	11%	0	0	0	1	1	9%
Sto. Isidoro	5	1	4	2	12	100%	2	6	1	4	13	100%	2	2	4	0	8	89%	1	2	3	4	10	91%

Freguesia Escola Proveniência	2001/02					2002/03					2003/04					2004/05												
	N.º de Alunos por Ano de Escolaridade				Total de Alunos	Total da EB1	%	N.º de Alunos por Ano de Escolaridade				Total de Alunos	Total da EB1	%	N.º de Alunos por Ano de Escolaridade				Total de Alunos	Total da EB1	%							
	1.º	2.º	3.º	4.º				1.º	2.º	3.º	4.º				1.º	2.º	3.º	4.º				1.º	2.º	3.º	4.º			
Picanceira																												
Sto. Isidoro	1	3	1	1	6	6	100%	2	1	3	1	7	7	100%	1	2	0	3	6	6	100%	2	1	2	0	5	5	100%
Ribamar																												
Sto. Isidoro	7	12	14	10	43	44	98%	12	9	10	9	40	42	95%	10	11	8	13	42	43	98%	5	13	15	7	40	41	98%
Mafra	0	0	0	1	1		2%	0	0	0	0	0		0%	0	1	0	0	1		2%	0	0	1	0	1		2%
Ericeira	0	0	0	0	0		0%	0	0	1	0	1		2%	0	0	0	0	0		0%	0	0	0	0	0		0%
Carvoeira	0	0	0	0	0		0%	0	0	0	1	1		2%	0	0	0	0	0		0%	0	0	0	0	0		0%
Sto. Isidoro																												
Sto. Isidoro	14	7	10	3	34	34	77%	3	14	8	11	36	36	86%	9	6	14	8	37	37	86%	10	10	4	14	38	38	93%
S. Miguel Alcainça																												
Alcainça																												
S. Miguel de Alcainça	7	9	13	11	40	42	91%	11	11	7	10	39	40	93%	11	14	12	9	46	46	107%	9	12	13	13	47	47	115%
Igreja Nova	1	0	0	0	1		2%	0	0	0	0	0		0%	0	0	0	0	0		0%	0	0	0	0	0		0%
Malveira	1	0	0	0	1		2%	0	0	0	1	1		2%	0	0	0	0	0		0%	0	0	0	0	0		0%
Sobral da Abelheira																												
Chanca																												
Sobral da Abelheira	2	4	0	1	7	7	100%	1	2	4	1	8	8	100%	4	1	2	4	11	11	100%	2	4	1	2	9	9	100%
Monte Gordo																												
Sobral da Abelheira	1	1	2	3	7	7	100%	0	1	1	2	4	4	100%	1	0	1	0	2	2	100%							
Sobral da Abelheira																												
Sobral da Abelheira	6	11	2	6	25	26	96%	4	8	9	2	23	24	96%	7	4	9	9	29	30	97%	11	8	4	9	32	33	97%
Santo Isidoro	0	0	0	0	0		0%	0	0	0	0	0		0%	0	0	0	0	0		0%	0	0	1	0	1		3%
Igreja Nova	0	1	0	0	1		4%	0	0	1	0	1		4%	0	0	0	1	1		3%	0	0	0	0	0		0%
Venda do Pinheiro																												
Asseiceira Grande																												
Venda do Pinheiro	1	2	2	1	6	8	75%	2	2	0	3	7	9	78%	5	3	1	0	9	10	90%	5	5	3	1	14	15	93%
Loures	0	0	0	1	1		13%	0	0	0	0	0		0%	0	0	0	0	0		0%	0	0	0	0	0		0%
Malveira	0	0	0	0	0		0%	0	0	0	0	0		0%	0	0	0	0	0		0%	0	1	0	0	1		7%
Sobral Monte Agraço	0	1	0	0	1		13%	0	0	2	0	2		22%	0	0	0	1	1		10%	0	0	0	0	0		0%
Asseiceira Pequena																												
Odivelas	1	0	0	0	1	11	9%	0	0	0	0	0	14	0%	0	0	1	0	1	17	6%	0	0	0	0	0	26	0%

Freguesia Escola Proveniência	2001/02					Total de Alunos Total da EB1	%	2002/03					Total de Alunos Total da EB1	%	2003/04					Total de Alunos Total da EB1	%	2004/05					Total de Alunos Total da EB1	%	
	N.º de Alunos por Ano de Escolaridade				Total de Alunos			N.º de Alunos por Ano de Escolaridade				Total de Alunos			N.º de Alunos por Ano de Escolaridade				Total de Alunos			N.º de Alunos por Ano de Escolaridade				Total de Alunos			
	1.º	2.º	3.º	4.º				1.º	2.º	3.º	4.º				1.º	2.º	3.º	4.º				1.º	2.º	3.º	4.º				
Loures	0	0	0	0	0	0%	0	0	0	0	0	0%	1	0	0	0	1	6%	0	0	0	0	0	0%	0	0	0	0	0
Torres Vedras	0	0	0	0	0	0%	0	0	0	0	0	0%	0	0	0	0	0	0%	0	1	0	0	0	1	4%				
Venda do Pinheiro	2	2	1	5	10	91%	7	3	2	2	14	100%	3	7	1	4	15	88%	12	2	7	4	25	96%					
Charneca																													
Venda do Pinheiro	5	8	8	5	26	93%	4	4	8	8	24	86%	10	3	4	8	25	86%	10	11	5	5	31	97%					
Loures	0	0	0	0	0	28	0%	0	0	0	0	0	28	0%	0	0	1	0	1	29	3%	0	0	0	1	1	32	3%	
Milharado	0	0	2	0	2	7%	1	1	0	2	4	14%	0	2	1	0	3	10%	0	0	0	0	0	0	0%				
Venda do Pinheiro																													
Venda do Pinheiro	40	25	26	12	103	66%	31	39	32	24	126	75%	30	35	47	32	144	87%	32	32	45	27	136	81%					
Milharado	7	2	4	5	18	12%	1	5	2	6	14	8%	2	0	3	3	8	5%	1	2	4	7	14	8%					
Sto. Estevão das Galés	1	1	1	1	4	3%	0	1	1	1	3	2%	0	2	2	0	4	2%	0	0	2	1	3	2%					
Malveira	7	4	3	2	16	10%	1	6	2	4	13	8%	1	2	0	2	5	3%	1	1	2	4	8	5%					
S. Miguel de Alcainça	0	1	1	0	2	1%	0	0	1	1	2	1%	0	0	1	1	2	1%	0	0	0	1	1	1%					
Enxara do Bispo	0	0	0	0	0	0%	0	0	0	0	0	0%	0	0	0	0	0	0%	0	0	0	1	1	1%					
Gradil	0	1	0	0	1	156	1%	0	0	1	0	1	168	1%	0	0	0	0	0	166	0%	0	0	0	0	0	168	0%	
Vila Franca do Rosário	1	1	0	1	3	2%	0	1	2	0	3	2%	0	0	1	1	2	1%	1	0	0	1	2	1%					
Sobral de Monte Agraço	0	0	0	0	0	0%	0	1	0	0	1	1%	0	0	0	0	0	0%	0	0	0	0	0	0%					
Lisboa	0	1	1	0	2	1%	0	0	0	0	0	0%	0	0	0	0	0%	0	0	0	0	0	0%						
Odivelas	0	0	1	0	1	1%	0	0	0	0	0	0%	0	0	0	0	0%	0	0	0	0	0	0%						
Sintra	0	1	0	1	2	1%	0	0	0	0	0	0%	0	0	0	0	0%	0	0	0	0	0	0%						
Loures	0	1	1	2	4	3%	0	3	1	1	5	3%	0	0	1	0	1	1%	0	0	0	3	3	2%					
Vila Franca Rosário																													
Vila Franca Rosário																													
Vila Franca do Rosário	6	10	14	7	37	95%	7	6	9	12	34	92%	6	5	8	12	31	94%	6	9	5	7	27	93%					
Sobral da Abelheira	0	1	0	0	1	3%	0	0	1	0	1	3%	0	0	0	0	0	0%	0	0	0	0	0	0%					
Enxara do Bispo	0	0	0	0	0	39	0%	0	0	0	0	0	37	0%	0	0	0	0	33	0%	1	0	1	0	2	29	7%		
Cheleiros	0	0	0	0	0	0%	0	0	1	0	1	3%	0	0	0	1	1	3%	0	0	0	0	0	0%					
Torres Vedras	1	0	0	0	1	3%	0	1	0	0	1	3%	0	0	1	0	1	3%	0	0	0	0	0	0%					

3.11.2.1.8.2. Rede privada

No Colégio “A Baratinha”, pode-se verificar que 47,4% dos alunos provêm da própria freguesia onde está instalado (Mafra), 34,2% vêm da freguesia da Ericeira, 7,9% da freguesia da Malveira e 5,3% da freguesia de Santo Isidoro (quadro n.º 43).

Quadro n.º 43 - Proveniência dos Alunos que frequentam o 1.º Ciclo do Ensino Básico Privado

Freguesia EB1 Proveniência	2001/02					2002/03					2003/04					2004/05								
	N.º de Alunos por Ano de Escolaridade				Total de Alunos Total da EB1	%	N.º de Alunos por Ano de Escolaridade				Total de Alunos Total da EB1	%	N.º de Alunos por Ano de Escolaridade				Total de Alunos Total da EB1	%						
	1.º	2.º	3.º	4.º			1.º	2.º	3.º	4.º			1.º	2.º	3.º	4.º			1.º	2.º	3.º	4.º		
Mafra																								
A Baratinha																								
Mafra	2	7	0	0	9	69,2%	2	2	8	0	12	54,5%	11	2	3	8	24	68,6%	5	7	2	4	18	47,4%
Ericeira	1	2	0	0	3	23,1%	4	2	2	0	8	36,4%	2	3	1	2	8	22,9%	3	3	4	3	13	34,2%
Malveira	0	0	0	0	0	0,0%	0	0	0	0	0	0,0%	0	0	0	0	0	0,0%	3	0	0	0	3	7,9%
Gradil	0	0	0	0	0	0,0%	1	0	0	0	1	4,5%	0	0	0	0	0	0,0%	0	0	0	0	0	0,0%
Igreja Nova	0	0	0	0	0	0,0%	0	0	0	0	0	0,0%	0	1	0	0	1	2,9%	0	0	0	0	0	0,0%
Carvoeira	0	0	0	0	0	0,0%	0	0	0	0	0	0,0%	1	0	0	0	1	2,9%	0	1	0	0	1	2,6%
Santo Isidoro	1		0	0	1	7,7%	0	1	0	0	1	4,5%	0	0	1	0	1	2,9%	0	1	0	1	2	5,3%
Loures	0	0	0	0	0	0,0%	0	0	0	0	0	0,0%	0	0	0	0	0	0,0%	0	0	1	0	1	2,6%

3.11.2.1.9. Segurança

3.11.2.1.9.1. Iluminação interior e exterior

Procurou-se neste item conhecer em que medida a iluminação interior e exterior é considerada suficiente pelas EB1. Quanto à iluminação interior, esta é considerada suficiente por todas as EB1, à excepção da EB1 de S. Sebastião.

Ao nível da iluminação exterior, as insuficiências diagnosticadas são nas seguintes EB1: Antas, Barras, Caneira Nova, Casais da Serra, Jeromelo, Aversada, Lagoa, Monte Bom, Pedra Amassada, Asseiceira Pequena, Charneca e Vila Franca do Rosário.

3.11.2.1.9.2. Meios de protecção contra incêndio

Na sequência do levantamento sobre mobiliário, apetrechamento geral e material didáctico, levado a cabo pelo Município de Mafra em 1998, à semelhança do que aconteceu para os Jardins de Infância, também para nas EB1 se procedeu à colocação de meios de protecção contra incêndio (extintores).

3.11.2.1.9.3. Caixas de primeiros socorros

As caixas de primeiros socorros existem em todas as EB1.

As caixas de primeiros socorros são regularmente apetrechadas, de modo a que contenham, em adequado estado de conservação e validade, os utensílios e materiais necessários à prestação dos primeiros socorros às crianças.

3.11.2.1.9.4. Sinalização

Neste item procurou-se conhecer em que medida a sinalização periférica à escola é, ou não, suficiente. De um modo geral esta sinalização é vertical, de tipo informativa (sinal de trânsito). Quando tal sinalização se revela insuficiente devido ao tráfego automóvel, nas proximidades de algumas escolas foram instalados semáforos ou lombas no pavimento.

Foram 4 as EB1 em que se considerou que a sinalização actual de que dispõem não é adequada, designadamente: Fonte Boa da Brincosa, Roussada, Asseiceira Grande e a EB1 da rede privada, "A Baratinha".

3.11.2.1.9.5. Passadeiras

Relativamente a "passadeiras para peões", estas existem na maioria dos estabelecimentos deste grau de ensino. Não existem passagens aéreas para peões por não se considerarem necessárias.