

3.11. Procura

3.11.1. Ensino Pré-Escolar

Segundo o art.º 2.º da Lei n.º 5/97, de 10 de Fevereiro (Lei Quadro da Educação Pré-escolar), a educação pré-escolar é a primeira etapa no processo de educação ao longo da vida, sendo complementar da acção educativa da família, com a qual deve estabelecer estreita cooperação, favorecendo a formação e o desenvolvimento equilibrado da criança, tendo em vista a sua plena inserção na sociedade como ser autónomo, livre e solidário.

Destina-se às crianças com idades compreendidas entre os três anos e a idade de ingresso no ensino básico (6 anos) sendo a sua frequência facultativa, pois a família é a primeira responsável pela educação dos filhos. No entanto, o Estado deve contribuir para a universalização da oferta da educação pré-escolar (art.º 3.º da Lei n.º 5/97, de 10 de Fevereiro).

A educação pré-escolar tem como objectivos (artigo 10.º da Lei n.º 5/97, de 10 de Fevereiro):

- Promover o desenvolvimento pessoal e social da criança, com base em experiências de vida democrática numa perspectiva de educação para a cidadania;
- Fomentar a inserção da criança em grupos sociais diversos, no respeito pela pluralidade das culturas, favorecendo uma progressiva consciência do seu papel como membro da sociedade;
- Contribuir para a igualdade de oportunidades no acesso à escola e para o sucesso da aprendizagem;
- Estimular o desenvolvimento global de cada criança, no respeito pelas suas características individuais, inculcando comportamentos que favoreçam aprendizagens significativas e diversificadas;

- Desenvolver a expressão e a comunicação através da utilização de linguagens múltiplas como meios de relação, de informação, de sensibilização estética e de compreensão do mundo;
- Despertar a curiosidade e o pensamento crítico;
- Proporcionar a cada criança condições de bem-estar e de segurança, designadamente, no âmbito da saúde individual e colectiva.

Nos anos mais recentes, houve uma consciencialização nacional da importância deste nível de ensino e uma atitude política consentânea, onde o Estado assumiu um papel estratégico através da produção de legislação e do co-financiamento da construção de estabelecimentos deste grau de ensino. Os últimos anos têm sido de rápida modificação neste nível de ensino e o Concelho de Mafra não é excepção.

Este esforço, que visa a expansão da oferta da educação pré-escolar, está consubstanciado na publicação da Lei Quadro da Educação Pré-Escolar, Lei n.º 5/97, de 10 de Fevereiro, e no Programa de Expansão e Desenvolvimento da Educação Pré-Escolar. Esta mesma Lei prevê, ainda, as modalidades de educação de infância itinerante e de animação infantil comunitária como soluções em localidades geograficamente dispersas e zonas em que as condições demográficas não justificam a criação de estabelecimentos de ensino deste nível.

A evolução do quadro social e familiar tem também influenciado as medidas de orientação política nesta área. Cada vez mais, pai e mãe trabalham fora de casa, o número de elementos na família tende a reduzir e os avós ainda estão empregados ou vivem longe. Neste sentido, a Lei n.º 5/97, de 10 de Fevereiro, Lei Quadro da Educação Pré-Escolar, no seu ponto 1, do artigo 12.º, determina que *“os estabelecimentos de educação pré-escolar devem adoptar um horário adequado para o desenvolvimento das actividades pedagógicas, no qual se prevejam períodos específicos para actividades educativas, de animação e de apoio às famílias, tendo em conta as necessidades destas”*. Desta necessidade diagnosticada, nasceu a *“Componente de Apoio à Família”*, num contexto de amplitude de horário de

funcionamento para além das 25 horas curriculares estabelecidas para toda a rede nacional, desde que os estabelecimentos de ensino tenham condições para tal.

De acordo com o livro “Organização da Componente de Apoio à Família”, editado pelo Ministério da Educação (Departamento da Educação Básica - Núcleo de Educação Pré-Escolar), o principal objectivo subjacente à implementação da “Componente de Apoio à Família” é, pois, o *“fruir por parte da criança, aliado à sua segurança e bem-estar, privilegiando-se a livre escolha e a brincadeira espontânea”*. Adiante, é reforçada esta ideia com outra: *“[para a criança] é mais importante o prazer de estar e conviver do que a preocupação com o desenvolvimento e aprendizagem”*.

3.11.1.1. Rede pública

3.11.1.1.1. Evolução da população escolar e taxas de ocupação¹⁷

O número de alunos matriculados nos Jardins de Infância do Concelho de Maфра tem vindo a aumentar gradualmente ao longo dos últimos nove anos lectivos (gráfico n.º 15). No ano lectivo de 1996/97, o número total de alunos era de 539, ao passo que no actual ano lectivo estão matriculados 1020, o que significa um acréscimo de 481 alunos. É na transição do ano lectivo 99/00 para 00/01 que se nota o menor crescimento (apenas 8 alunos) e, por outro lado, é entre 03/04 e 04/05 que se nota um maior aumento do número de alunos (acrécimo de 150 alunos).

Este aumento do número de alunos inscritos reflecte o incremento da capacidade de salas disponíveis, o qual resulta do investimento efectuado pela Autarquia na construção de mais Jardins de Infância, que têm também a possibilidade de realização dos serviços de apoio à família.

¹⁷ “Taxa de Ocupação - É a relação entre a capacidade de um edifício escolar em regime normal de funcionamento e o número de alunos que o frequentam em regime diurno”. In “Manual para a elaboração da carta educativa” (2000), Ministério da Educação: Departamento de Avaliação Prospectiva e Planeamento.

Capacidade e número de crianças dos Jardins de Infância

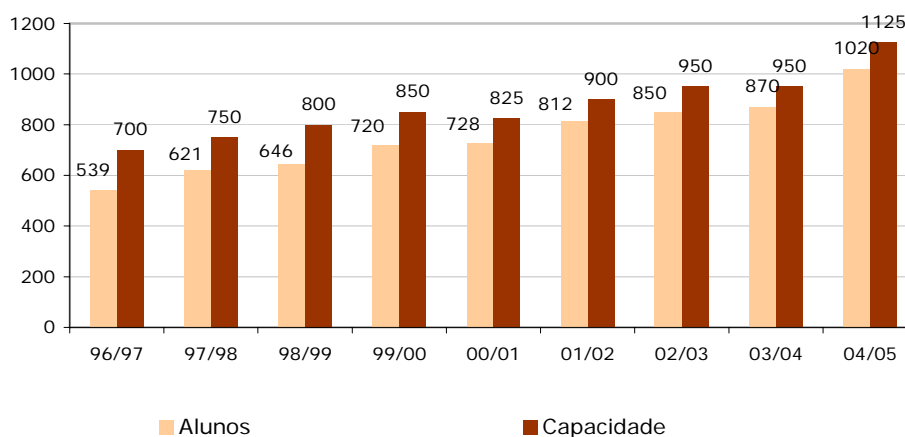


Gráfico n.º 15 - Capacidade dos Jardins de Infância, número de crianças entre 1996/97 e 2004/05

A taxa de ocupação tem aumentado ao longo dos nove anos lectivos em análise (gráfico n.º 16), com excepção da transição de dois anos lectivos, 2001/2002 para 2002/2003 e 1997/98 para 1998/99. Verifica-se uma variação entre os 77% (ano lectivo 1996/97) e os 90,7% (ano lectivo 2004/05).

É ainda de destacar que, nos últimos cinco anos lectivos, a taxa de ocupação tem oscilado entre 88,2% e 90,7%, o que representa valores bastante elevados de ocupação, sendo o corrente ano lectivo aquele que alcançou maiores valores. De frisar que estas taxas não reflectem exactamente a realidade, sendo ainda mais elevadas, porquanto estão consideradas as crianças com necessidades educativas especiais (NEE's), as quais implicam a redução do número de alunos por turma, acarretando, conseqüentemente, um decréscimo da taxa de ocupação.

Taxa de ocupação dos Jardins de Infância

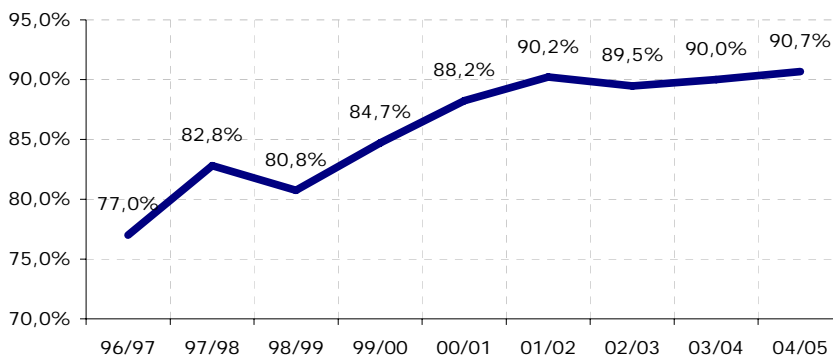


Gráfico n.º 16 - Taxa de ocupação dos Jardins de Infância entre 1996/97 e 2004/05

A taxa de ocupação cresceu na proporção da capacidade disponível nos Jardins de Infância. Fazendo uma análise mais detalhada do quadro seguinte (n.º 18), podemos verificar a abertura, o encerramento e a adaptação de alguns estabelecimentos de ensino do pré-escolar, consequência das necessidades subjacentes a cada freguesia.

Assim, por exemplo, a capacidade do JI da Venda do Pinheiro duplicou em virtude da construção de um novo estabelecimento em 1999; o mesmo sucedeu em Mafra, a partir do ano lectivo 2001/02, com a construção do novo JI de Mafra.

No Milharado triplicou a oferta, devido à construção de um edifício de raiz (2002/03). No Barril e na Encarnação assistiu-se também à construção de um edifício de raiz, duplicando a oferta a partir de 2001/02, passando a integrar 50 crianças cada. Também em Santo Isidoro, assistiu-se à duplicação da capacidade (de 25 para 50 crianças), a partir do ano lectivo 2000/01.

Contudo, foi no ano lectivo 2004/05 que a capacidade disponível mais aumentou, a saber: quadruplicou a capacidade do JI Póvoa da Galega (de 25 para 100), com a construção do Complexo Escolar JI/EB1; duplicou a capacidade do JI Ribamar (de 25 para 50), com o alargamento e obras profundas neste estabelecimento, e construiu-se um novo estabelecimento no Quintal (freguesia de Mafra), no lugar da antiga EB1

desta localidade, com a capacidade para receber 50 crianças, diminuindo assim a lista de espera existente no JI Maфра. De salientar, ainda neste ano lectivo, que o JI de Gradil também duplicou a sua capacidade de oferta, passando a integrar 50 crianças. Todos os Jardins de Infância referidos obedecem já a uma tipologia de construção que permite a prestação do serviço de almoços e de prolongamento de horário, disponibilizado pela Autarquia.

Ao longo destes anos, houve casos em que, após estudos de situação, se optou por não construir edifícios de raiz, mas usar infra-estruturas já existentes com as quais o Jardim de Infância não fosse incompatível: foi o caso da Azueira, onde o JI Livramento n.º 2 se instalou nas instalações da EB1 que possuía uma sala disponível.

Casos de encerramento verificam-se, por exemplo, com a “Itenerância do Quintal”, cujas taxas de ocupação estavam na ordem dos 26% em média, com drenagem do efectivo de crianças para o JI da Barreiralva (designado até 2001/02 como CAIC da Barreiralva). Também a Itenerância do Seixal evidenciava, em 2000/01, índices de ocupação aquém dos 50% e, por conseguinte, as crianças foram canalizadas para o CAIC da Fonte Boa dos Nabos. Estas taxas de ocupação reflectem o facto dos serviços disponibilizados nestes centros não servirem as necessidades das famílias.

No presente ano lectivo, podemos verificar que são os seguintes Jardins de Infância os que têm uma taxa de ocupação na ordem dos 100%: JI Livramento n.º 1 e 2 (únicos da freguesia de Azueira), CAIC de Fonte Boa dos Nabos (único da rede pública na freguesia da Ericeira) JI da Igreja Nova (único desta freguesia), JI da Achada, JI de Casais da Serra, JI de Alcainça (único desta freguesia) e JI do Sobral da Abelheira (único desta freguesia). Destes, é de referir que os Jardins de Infância de Alcainça, Sobral da Abelheira e Igreja Nova mantêm a mesma taxa de ocupação (100%), desde o ano lectivo de 2001/02, ou seja, há quatro anos lectivos consecutivos. Nos estabelecimentos de ensino cuja taxa de ocupação está no limite, não existem alternativas ao nível da rede privada e da rede solidária do ensino pré-escolar, à excepção da freguesia de Maфра que possui alternativa na rede privada (Colégio “A Baratinha”) e na rede solidária (Santa Casa da Misericórdia de Maфра) e ainda da freguesia da Ericeira que possui uma alternativa rede solidária (Centro Social

da Ericeira). Assim, ao nível do ensino pré-escolar e desde há quatro anos, não existem alternativas à rede pública nas seguintes freguesias: Azueira, Igreja Nova, São Miguel de Alcainça e Sobral da Abelheira.

De todos os Jardins de Infância, aquele que tem uma taxa de ocupação mais baixa é o de Roussada (68%). Todos os outros Jardins de Infância da rede pública têm taxas de ocupação entre os 76% e os 100%.

Quadro n.º 18 – Evolução do número de crianças, por Jardim de Infância e Ano Lectivo

Freguesia	Estabelecimento	1996/97			1997/98			1998/99			1999/00			2000/01			2001/02			2002/03			2003/04			2004/05		
		Cap	A	TO	Cap	A	TO	Cap	A	TO	Cap	A	TO	Cap	A	TO	Cap	A	TO	Cap	A	TO	Cap	A	TO	Cap	A	TO
Azueira	Livramento n.º 1	25	22	88%	25	25	100%	25	20	80%	25	20	80%	25	20	80%	25	20	80%	25	25	100%	25	20	80%	25	25	100%
	Livramento n.º 2							25	20	80%	25	25	100%	25	25	100%	25	25	100%	25	25	100%	25	25	100%	25	25	100%
Cheleiros	Cheleiros	25	25	100%	25	25	100%	25	25	100%	25	25	100%	25	25	100%	25	25	100%	25	25	100%	25	25	100%	25	23	92%
	Azenhas Taneiros	25	16	64%	25	17	68%	25	16	64%	25	17	68%	25	21	84%	25	17	68%	25	18	72%	25	17	68%	25	21	84%
Encarnação	Barril	25	25	100%	25	25	100%	25	25	100%	25	25	100%	25	25	100%	50	37	74%	50	33	66%	50	40	80%	50	45	90%
	Encarnação	25	25	100%	25	25	100%	25	25	100%	25	25	100%	25	25	100%	50	46	92%	50	45	90%	50	45	90%	50	45	90%
Enxara do Bispo	Enxara do Bispo	25	18	72%	25	16	64%	25	18	72%	25	25	100%	25	25	100%	25	22	88%	25	25	100%	25	25	100%	25	20	80%
	Enxara Cavaleiros				25	21	84%	25	20	80%	25	14	56%	25	15	60%	25	13	52%	25	5	20%	25	26	104%	25	24	96%
Ericeira	CAIC F B Nabos	25	9	36%	25	11	44%	25	11	44%	25	18	72%	25	9	36%	25	23	92%	25	22	88%	25	24	96%	25	25	100%
	Itener. Seixal	25	11	44%	25	10	40%	25	8	32%	25	14	56%	25	7	28%												
Gradil	Gradil	25	16	64%	25	21	84%	25	16	64%	25	20	80%	25	20	80%	25	20	80%	25	21	84%	25	20	80%	50	45	90%
Igreja Nova	Igreja Nova	25	21	84%	25	20	80%	25	20	80%	25	20	80%	25	25	100%	25	25	100%	25	25	100%	25	25	100%	25	25	100%
	Achada	25	25	100%	25	25	100%	25	22	88%	25	13	52%	25	22	88%	25	19	76%	25	23	92%	25	24	96%	25	25	100%
Mafra	Barreiralva	25	11	44%	25	11	44%	25	12	48%	25	12	48%	25	25	100%	25	25	100%	25	24	96%	25	24	96%	25	19	76%
	Mafra	50	50	100%	50	50	100%	50	50	100%	50	50	100%	50	50	100%	100	100	100%	100	95	95%	100	85	85%	100	82	82%
	Sobreiro	25	19	76%	25	25	100%	25	21	84%	25	21	84%	25	25	100%	25	25	100%	25	25	100%	25	25	100%	25	24	96%
	Itener./JI Quintal	25	6	24%	25	8	32%	25	5	20%	25	8	32%													50	49	98%
Milharado	Casais da Serra	25	25	100%	25	25	100%	25	25	100%	25	24	96%	25	25	100%	25	25	100%	25	25	100%	25	25	100%	25	25	100%
	Milharado	25	21	84%	25	25	100%	25	22	88%	25	23	92%	25	20	80%	25	25	100%	75	68	91%	75	70	93%	75	64	85%
	Roussada	25	17	68%	25	18	72%	25	19	76%	25	20	80%	25	22	88%	25	17	68%	25	20	80%	25	20	80%	25	17	68%
	Póvoa da Galega	25	25	100%	25	25	100%	25	25	100%	25	25	100%	25	25	100%	25	25	100%	25	25	100%	25	25	100%	100	98	98%
	Vila de Canas	25	23	92%	25	25	100%	25	25	100%	25	25	100%	25	22	88%	25	24	96%	25	24	96%	25	25	100%	25	20	80%
Sto Est Galés	Montemuro				25	25	100%	25	24	96%	25	21	84%	25	25	100%	25	21	84%	25	25	100%	25	25	100%	25	20	80%
	Ribamar	25	16	64%	25	19	76%	25	25	100%	25	25	100%	25	25	100%	25	20	80%	25	19	76%	25	25	100%	50	43	86%
Santo Isidoro	Santo Isidoro	25	25	100%	25	24	96%	25	18	72%	25	20	80%	50	43	86%	50	49	98%	50	45	90%	50	45	90%	50	45	90%
	Monte Bom							25	25	100%	25	20	80%															
S. M. Alcinça	Alcinça	25	23	92%	25	23	92%	25	20	80%	25	25	100%	25	24	96%	25	25	100%	25	25	100%	25	25	100%	25	25	100%
S. Abelheira	Sobral Abelheira	25	13	52%	25	14	56%	25	18	72%	25	25	100%	25	20	80%	25	25	100%	25	25	100%	25	25	100%	25	25	100%
Venda Pinheiro	Venda do Pinheiro	50	34	68%	50	40	80%	50	41	82%	100	100	100%	100	95	95%	100	100	100%	100	95	95%	100	90	90%	100	95	95%
V F Rosário	Vila Franca Rosário	25	18	72%	25	23	92%	25	25	100%	25	15	60%	25	18	72%	25	14	56%	25	18	72%	25	20	80%	25	21	84%
Total		700	539	77%	750	621	83%	800	646	81%	850	720	85%	825	728	88%	900	812	90%	950	850	89%	950	870	92%	1125	1020	91%

C – Capacidade; A – Alunos; TO – Taxa de Ocupação

O Concelho de Mafra é, no ano lectivo 2004/05, servido por 45 salas de actividades que estão à disposição de 1.020 crianças que frequentam o ensino pré-escolar. No total, estes estabelecimentos de ensino têm um potencial (capacidade máxima) para 1.125 alunos, ou seja, no total dos Jardins de Infância há uma taxa de ocupação de 90,7%.

Não obstante, e de acordo com dados fornecidos pelo CAE Oeste (ano 2002/03) e pelos próprios Agrupamentos de Escolas (anos 2003/04 e 2004/05), existe uma situação de "lista de espera" para o pré-escolar, envolvendo o seguinte número de crianças (quadro n.º 19):

Quadro n.º 19 – Lista de espera no ensino pré-escolar

Freguesia	Localidade	2002/03	2003/04	2004/05
AZUEIRA	J.I. Livramento n.º 1	4	0	9
	J.I. Livramento n.º 2		9	
CHELEIROS	J.I. Cheleiros	2	0	0
ENCARNAÇÃO	J.I. Azenhas dos Tanoeiros	0	0	0
	J.I. Barril	0	7	4
	J.I. Encarnação	1	12	5
ENXARA DO BISPO	J.I. Enxara do Bispo	0	4	5
	J.I. Enxara dos Cavaleiros	0	0	0
ERICEIRA	CAIC Fonte Boa dos Nabos	4	6	0
GRADIL	J.I. Gradil	6	7	0
IGREJA NOVA	J.I. Igreja Nova	4	6	6
	J.I. Achada	0	0	0
MAFRA	J.I. Mafra	53	34	9
	J.I. Sobreiro	4	4	10
	J.I. Barreiralva	0	0	0
	J.I. Quintal	0	0	0
	J.I. Casais da Serra	7	0	1
MILHARADO	J.I. Milharado	5	15	0
	J.I. Póvoa da Galega Integ.	10	8	0
	J.I. Roussada	2	0	0
	J.I. Vila de Canas	0	1	0
SANTO ESTEVÃO DAS GALÉS	J.I. Montemuro	7	5	10
	J.I. Ribamar	0	5	0
SANTO ISIDORO	J.I. St.º Isidoro	13	13	3
	J.I. Alcaíça	6	5	0
S. M. ALCAINÇA	J.I. Alcaíça	6	5	0
SOBRAL DA ABELHEIRA	J.I. Sobral Abelheira	2	2	2
VENDA DO PINHEIRO	J.I. Venda do Pinheiro	4	52	51
VILA FRANCA DO ROSÁRIO	J.I. Vila Franca do Rosário	0	0	0
Total		134	195	115

O número total de crianças que se encontram em lista de espera para frequentar o Ensino Pré-Escolar é de 115, distribuídas da seguinte forma: 51 no JI da Venda do Pinheiro, 10 no JI do Sobreiro, 10 no JI de Montemuro, 9 nos JI's de Livramento, 9 no JI de Mafra, 6 no JI da Igreja Nova, 5 nos JI da Encarnação e da Enxara do Bispo, 4 no JI do Barril, 3 no JI de Santo Isidoro, 2 no JI do Sobral da Abelheira e 1 no JI de Casais da Serra.

Fazendo uma análise ao longo dos últimos três anos lectivos, pode verificar-se que o JI de Mafra desceu substancialmente a sua lista de espera em 2004/05, em virtude da construção de um novo JI nesta freguesia (JI Quintal), com capacidade para receber 50 crianças.

O JI da Venda do Pinheiro ainda possui uma grande lista de espera (52 crianças em 2003/04 e 51 em 2004/05) e, apesar da construção de um novo Jardim de Infância numa freguesia vizinha com capacidade para 100 crianças (JI Póvoa da Galega), não diminuiu a lista de espera.

O JI de Montemuro, único na freguesia de Santo Estevão das Galés, tem 10 crianças em lista de espera, embora tenha uma taxa de ocupação na ordem dos 80%, significando, portanto, que tem uma criança com necessidades educativas especiais.

Os Jardins de Infância onde se verificou uma taxa de ocupação na ordem dos 100% e sem alternativas nas redes privada e solidária são, por ordem decrescente de lista de espera: Livramento n.º 1 e 2 - 9, Igreja Nova - 6, Sobral da Abelheira - 2.

Ao longo dos três anos lectivos em análise, podemos verificar que a lista de espera tem tido oscilações, aumentou do ano lectivo 2002/03 para 2003/04 em 61 crianças e deste último para 2004/05 diminuiu 80 crianças. A este facto não é alheio o forte investimento da Autarquia na construção e remodelação das instalações ao serviço do ensino pré-escolar concelhio.

3.11.1.1.2. Número de crianças por idade, entre os anos lectivos de 1996/97 e 2004/05.

Pela análise do gráfico seguinte (n.º 17), podemos constatar que, sistematicamente ao longo dos anos lectivos, os Jardins de Infância acolhem, maioritariamente, crianças com 5 anos de idade, seguindo-se as crianças com 4 e 3 anos. Esta distribuição por faixa etária segue as directrizes do Despacho n.º 3/SEAE/2002.

O número de crianças com 6 anos de idade que frequentam o ensino pré-escolar é residual e pouco significativo, pelo facto de nesta idade já se efectivar o ingresso nas Escolas Básicas do 1.º ciclo.

Evolução do número de crianças nos Jardins de Infância, por idades, entre os anos lectivos 1996/97 e 2004/05

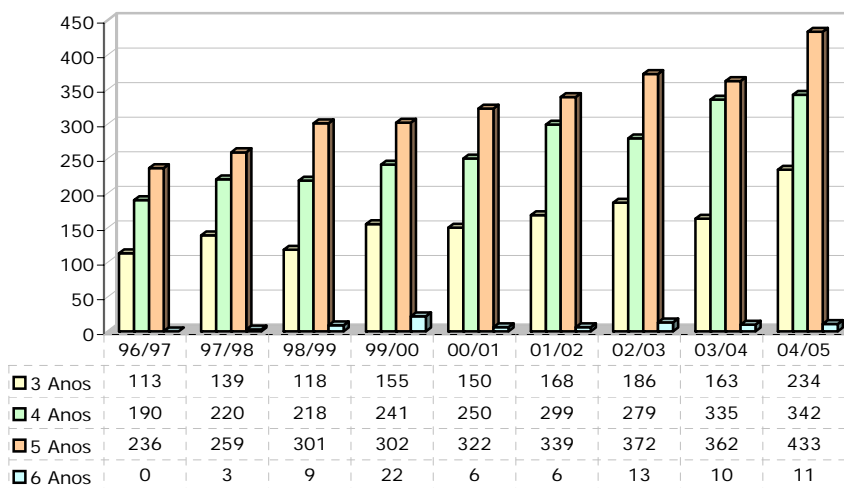


Gráfico n.º 17 – Evolução do número de crianças nos Jardins de Infância, por idades, entre os anos lectivos 1996/97 e 2004/05

Uma vez estabelecida esta análise a nível de concelho, apresenta-se de seguida a informação segmentada por Jardim de Infância, ao longo dos nove últimos anos lectivos (quadro n.º 20).

Quadro n.º 20 - Evolução do número de crianças nos Jardins de Infância, por idades, entre os anos lectivos 1996/97 e 2004/05

Azueira	Anos Lectivos								
JI - Livramento n.º 1	96/97	97/98	98/99	99/00	00/01	01/02	02/03	03/04	04/05
3 Anos	8	0	2	8	0	2	8	2	4
4 Anos	9	10	7	5	10	6	10	10	13
5 Anos	5	15	11	7	10	11	6	8	8
6 Anos	0	0	0	0	0	1	1	0	0
Total	22	25	20	20	20	20	25	20	25
JI - Livramento n.º 2									
3 Anos			9	8	5	2	7	4	2
4 Anos			9	9	12	8	6	11	10
5 Anos			2	8	8	15	12	10	13
6 Anos			0	0	0	0	0	0	0
Total			20	25	25	25	25	25	25
Cheleiros									
JI - Cheleiros									
3 Anos	3	7	5	7	5	6	6	11	9
4 Anos	7	9	9	10	10	8	9	4	13
5 Anos	15	9	11	8	10	11	10	10	1
6 Anos	0	0	0	0	0	0	0	0	0
Total	25	25	25	25	25	25	25	25	23
Encarnação									
JI - Azenhas Tanoeiros									
3 Anos	5	7	5	5	7	5	5	7	5
4 Anos	4	5	5	7	9	7	9	5	8
5 Anos	7	5	6	5	5	5	4	5	8
6 Anos	0	0	0	0	0	0	0	0	0
Total	16	17	16	17	21	17	18	17	21
JI - Barril									
3 Anos	3	0	0	3	3	10	10	17	15
4 Anos	12	12	5	8	8	13	10	12	19
5 Anos	10	13	18	14	14	14	13	11	11
6 Anos	0	0	2	0	0	0	0	0	0
Total	25	25	25	25	25	37	33	40	45
JI - Encarnação									
3 Anos	5	2	3	6	6	14	13	18	5
4 Anos	10	11	9	4	4	12	16	20	20
5 Anos	10	11	12	14	14	20	14	7	19
6 Anos	0	1	1	1	1	0	2	0	1
Total	25	25	25	25	25	46	45	45	45

Enxara do Bispo	Anos Lectivos								
JI - Enxara do Bispo	96/97	97/98	98/99	99/00	00/01	01/02	02/03	03/04	04/05
3 Anos	3	3	5	6	8	5	9	4	1
4 Anos	6	6	6	10	7	8	8	11	6
5 Anos	9	7	7	9	10	9	8	10	12
6 Anos	0	0	0	0	0	0	0	0	1
Total	18	16	18	25	25	22	25	25	20
JI – Enxara Cavaleiros									
3 Anos	0	9	6	4	3	2	3	7	8
4 Anos	0	7	6	4	7	4	1	11	5
5 Anos	0	5	8	6	5	7	1	7	11
6 Anos	0	0	0	0	0	0	0	1	0
Total	0	21	20	14	15	13	5	26	24
Ericeira									
CAIC Fte. Boa Nabos									
3 Anos	4	3	1	3	3	2	5	6	5
4 Anos	2	4	4	3	3	10	5	10	12
5 Anos	3	4	6	3	3	11	12	8	8
6 Anos	0	0	0	9	0	0	0	0	0
Total	9	11	11	18	9	23	22	24	25
Itenerância Seixal									
3 Anos	5	2	1	3	3				
4 Anos	5	4	6	1	1				
5 Anos	1	4	1	3	3				
6 Anos	0	0	0	7	0				
Total	11	10	8	14	7				
Gradil									
JI - Gradil									
3 Anos	0	7	4	6	5	5	0	0	17
4 Anos	11	2	9	6	9	7	10	5	14
5 Anos	5	12	3	8	6	8	9	15	14
6 Anos	0	0	0	0	0	0	2	0	0
Total	16	21	16	20	20	20	21	20	45
Igreja Nova									
JI - Igreja Nova									
3 Anos	1	2	0	0	2	1	1	0	0
4 Anos	2	6	10	5	12	11	11	13	7
5 Anos	18	11	10	14	11	13	12	12	18
6 Anos	0	1	0	1	0	0	1	0	0
Total	21	20	20	20	25	25	25	25	25

Mafra	Anos Lectivos									
Jl - Achada	96/97	97/98	98/99	99/00	00/01	01/02	02/03	03/04	04/05	
3 Anos	0	2	7	1	11	5	5	10	6	
4 Anos	13	9	4	6	4	10	9	9	14	
5 Anos	12	14	11	6	7	4	9	5	5	
6 Anos	0	0	0	0	0	0	0	0	0	
Total	25	25	22	13	22	19	23	24	25	
Jl - Mafra										
3 Anos	0	3	0	0	0	0	2	1	3	
4 Anos	8	18	5	13	9	44	5	32	9	
5 Anos	42	29	40	37	41	56	86	50	68	
6 Anos	0	0	5	0	0	0	2	2	2	
Total	50	50	50	50	50	100	95	85	82	
Jl - Sobreiro										
3 Anos	3	9	6	5	7	8	0	1	0	
4 Anos	8	6	10	6	9	8	16	9	10	
5 Anos	8	9	5	10	9	8	9	15	14	
6 Anos	0	1	0	0	0	1	0	0	0	
Total	19	25	21	21	25	25	25	25	24	
Jl - Barreiralva										
3 Anos	0	0	4	6	7	6	6	4	7	
4 Anos	8	4	2	4	8	9	8	9	5	
5 Anos	3	7	6	2	10	10	9	11	7	
6 Anos	0	0	0	0	0	0	1	0	0	
Total	11	11	12	12	25	25	24	24	19	
Itinerância/Jl - Quintal										
3 Anos	0	1	1	1					24	
4 Anos	2	3	1	2					20	
5 Anos	4	4	3	2					5	
6 Anos	0	0	0	3					0	
Total	6	8	5	8						
Milharado										
Jl - Casais da Serra										
3 Anos	9	5	6	6	10	4	7	6	5	
4 Anos	11	13	4	12	5	13	8	9	9	
5 Anos	5	7	15	6	10	8	10	10	10	
6 Anos	0	0	0	0	0	0	0	0	1	
Total	25	25	25	24	25	25	25	25	25	25
Jl - Milharado										
3 Anos	6	9	6	3	9	8	26	16	20	
4 Anos	8	7	9	8	5	11	20	30	16	
5 Anos	7	9	7	12	6	5	20	21	27	
6 Anos	0	0	0	0	0	1	2	3	1	
Total	21	25	22	23	20	25	68	70	64	

JI - Póvoa da Galega	96/97	97/98	98/99	99/00	00/01	01/02	02/03	03/04	04/05
3 Anos	3	7	0	7	5	4	3	5	42
4 Anos	14	5	10	7	12	13	6	11	29
5 Anos	8	13	14	10	8	7	16	8	26
6 Anos	0	0	1	1	0	1	0	1	1
Total	25	25	25	25	25	25	25	25	98
JI - Roussada									
3 Anos	4	5	8	5	10	6	6	2	3
4 Anos	8	2	7	8	3	8	7	9	5
5 Anos	5	11	4	7	9	3	7	9	9
6 Anos	0	0	0	0	0	0	0	0	0
Total	17	18	19	20	22	17	20	20	17
JI - Vila de Canas									
3 Anos	8	7	4	8	6	7	8	5	5
4 Anos	6	10	11	7	9	6	10	8	7
5 Anos	9	8	10	10	7	11	6	12	7
6 Anos	0	0	0	0	0	0	0	0	1
Total	23	25	25	25	22	24	24	25	20
Sto. Estevão das Galés									
JI - Montemuro									
3 Anos		5	8	1	4	7	8	3	1
4 Anos		9	6	10	7	8	8	12	7
5 Anos		11	10	10	14	6	8	9	12
6 Anos		0	0	0	0	0	1	1	0
Total		25	24	21	25	21	25	25	20
Sto. Isidoro									
JI - Ribamar									
3 Anos	4	8	5	6	6	1	6	11	18
4 Anos	5	5	12	9	9	7	5	9	15
5 Anos	7	6	8	10	10	12	8	5	9
6 Anos	0	0	0	0	0	0	0	0	1
Total	16	19	25	25	25	20	19	25	43
JI - Santo Isidoro									
3 Anos	8	9	4	1	4	17	11	2	11
4 Anos	6	12	8	9	16	11	21	17	18
5 Anos	11	3	6	10	23	21	13	26	16
6 Anos	0	0	0	0	0	0	0	0	0
Total	25	24	18	20	43	49	45	45	45
JI - Monte Bom									
3 Anos				6	5				
4 Anos				7	10				
5 Anos				12	5				
6 Anos				0	0				
Total				25	20				

S. Miguel de Alcainça		Anos Lectivos								
JI - Alcainça	96/97	97/98	98/99	99/00	00/01	01/02	02/03	03/04	04/05	
3 Anos	9	5	0	9	5	4	9	5	1	
4 Anos	9	10	7	6	12	8	7	11	12	
5 Anos	5	8	13	10	6	13	9	9	11	
6 Anos	0	0	0	0	1	0	0	0	1	
Total	23	23	20	25	24	25	25	25	25	
Sobral da Abelheira										
JI - Sobral da Abelheira										
3 Anos	4	9	7	6	7	10	5	3	9	
4 Anos	3	2	9	8	5	10	11	10	7	
5 Anos	6	3	2	11	8	5	9	12	9	
6 Anos	0	0	0	0	0	0	0	0	0	
Total	13	14	18	25	20	25	25	25	25	
Venda do Pinheiro										
JI - Venda do Pinheiro										
3 Anos	10	5	0	25	2	23	12	3	4	
4 Anos	9	18	15	38	40	32	37	34	19	
5 Anos	15	17	26	37	49	43	46	51	71	
6 Anos	0	0	0	0	4	2	0	2	1	
Total	34	40	41	100	95	100	95	90	95	
V. Franca Rosário										
JI - Vila Franca Rosário										
3 Anos	8	8	5	1	7	4	5	10	4	
4 Anos	4	11	6	6	5	7	6	4	13	
5 Anos	6	4	14	8	6	3	6	6	4	
6 Anos	0	0	0	0	0	0	1	0	0	
Total	18	23	25	15	18	14	18	20	21	

3.11.1.2. Instituições Particulares de Solidariedade Social (IPSS)

3.11.1.2.1. Evolução da população escolar e taxas de ocupação

Como podemos verificar pelo gráfico n.º 18, o número de alunos a frequentar o ensino pré-escolar estabilizou entre 2002/03 e 2003/04, no cômputo das três Instituições, para depois, em 2004/05, aumentar significativamente para 354 crianças. No entanto, uma análise mais detalhada, permite-nos apurar que o Centro Social da Ericeira tem mantido estável o seu número de alunos, rondando uma taxa de ocupação que varia entre 98,7% e 100% (quadro n.º 21). Verifica-se ainda que a Instituição da Malveira tem

estabilizado o seu número de alunos (64 a 65, actualmente) e a de Mafra tem sofrido um aumento gradual (de 105 para 139, no presente).

**Capacidade dos Jardins de Infância das IPSS,
n.º de crianças entre 2002/03 e 2004/05**

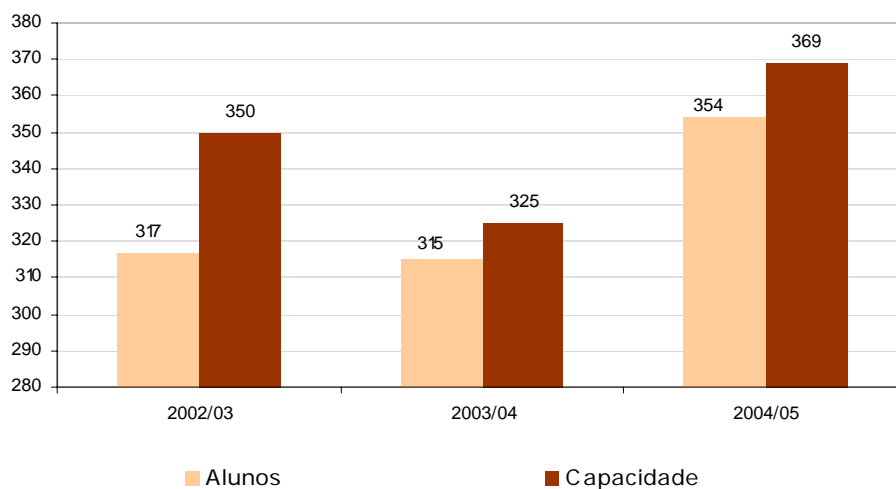


Gráfico n.º 18 – Capacidade dos Jardins de Infância das IPSS, número de crianças entre 2002/03 e 2004/05

Considerando ainda o conjunto das três instituições, verifica-se que a taxa de ocupação aumentou ao longo dos três anos lectivos em análise (gráfico n.º 19), mantendo-se, presentemente, em 95,9%. Tal deve-se ao facto da Santa Casa da Misericórdia de Mafra ter construído novas instalações, que dispõem de maior capacidade. De registar uma taxa de ocupação bastante elevada (96,9%) no ano lectivo 2003/04. Desconhece-se, no entanto, se estes estabelecimentos têm crianças com necessidades educativas especiais (NEE). Caso esta situação se verifique, a taxa de ocupação será maior.

**Taxa de Ocupação dos Jardins de Infância
entre 2002/03 e 2004/05**

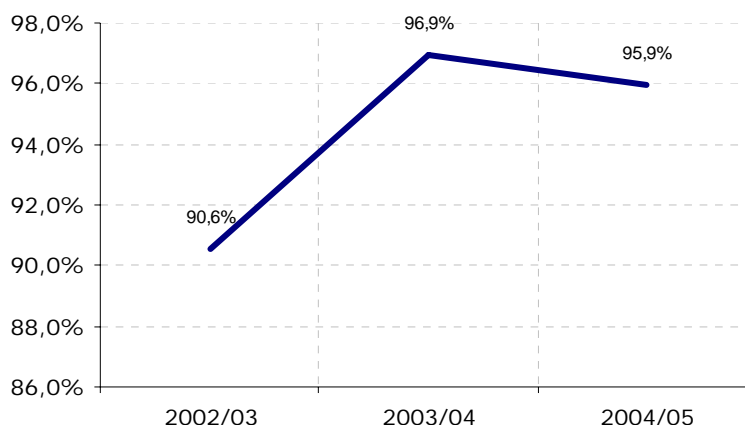


Gráfico n.º 19 – Taxa de ocupação dos Jardins de Infância das IPSS, entre 2002/03 e 2004/05

No ano lectivo 2004/05, registam-se 354 alunos que frequentam o ensino pré-escolar nas instalações das IPSS (quadro n.º 21). No total, estes três estabelecimentos têm um potencial (capacidade máxima) para 369 crianças.

No ano lectivo 2004/05, a taxa de ocupação do Centro Social da Ericeira é a mais elevada: 100%. A taxa de ocupação mais reduzida regista-se na IPSS - Posto de Assistência Social da Malveira (86,7%). A taxa de ocupação da Santa Casa da Misericórdia de Mafra é de 96,5%.

Quadro n.º 21 - Evolução dos número de crianças por Jardim de Infância e ano lectivo

IPSS	2002/2003			2003/2004			2004/2005		
	C	A	TO	C	A	TO	C	A	TO
Santa Casa Misericórdia Mafra	125	105	84,0%	100	100	100,0%	144	139	96,5%
Centro Social Ericeira	150	148	98,7%	150	150	100,0%	150	150	100,0%
Posto Assistência Social Malveira	75	64	85,3%	75	65	86,7%	75	65	86,7%
Total	350	317	90,6%	325	315	96,9%	369	354	95,9%

C – Capacidade; A – Alunos; TO – Taxa de Ocupação

3.11.1.2.2. Número de crianças, por idade, dos Jardins de Infância das IPSS's, entre os anos lectivos de 2001/02 e 2004/05.

Inversamente à tendência observada na análise homóloga para os Jardins de Infância da rede pública, verificamos que ao nível da rede solidária predominam as crianças com 3

anos de idade (140 crianças - 36%), seguido das crianças com 4 anos de idade (133 crianças - 34%) e, por último, as crianças com 5 anos de idade (110 crianças - 28%). Estes dados levam-nos a concluir que a rede solidária de Jardins de Infância é, efectivamente, um complemento à rede pública, porquanto aquelas crianças que não têm entrada na rede pública devido à legislação que esta perfilha, encontram alternativa na rede solidária (gráfico n.º 20).

No entanto, nos anos lectivos anteriores não se notou esta tendência, existindo sempre um predomínio das crianças com 4 anos de idade, seguido das de cinco anos de idade (anos lectivos 2002/03 e 2003/04) ou das de 3 anos de idade (caso do ano lectivo 2001/02). Devido ao ingresso no 1.º ciclo do ensino básico, o n.º de crianças com 6 anos de idade é sempre residual, embora tenha tido alguma expressão no ano lectivo 2002/03, com 15 crianças.

Evolução do número de crianças nos Jardins de Infância das IPSS's, por idades, entre os anos lectivos 2001/02 e 2004/05

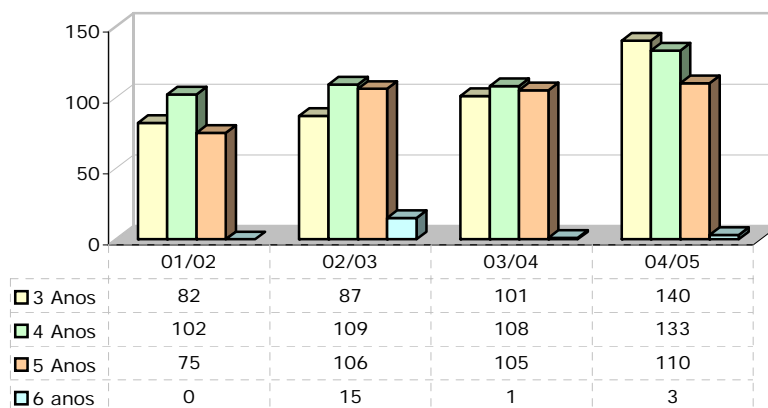


Gráfico n.º 20 – Evolução do número de crianças, nos Jardins de Infância das IPSS's, por idade, entre os anos lectivos 2001/02 e 2004/05

Para uma análise mais específica por Instituição, podemos agora analisar o quadro seguinte (n.º 22), de onde se destaca que, no presente ano lectivo, as Instituições que têm uma distribuição mais equitativa pelas três idades predominantes (3, 4 e 5 anos) são o Centro Social da Ericeira e o Posto de Assistência Social da Malveira; a que apresenta uma distribuição mais díspar é a Santa Casa da Misericórdia de Mafra.

Quadro n.º 22 – Evolução do número de crianças, nos Jardins de Infância das IPSS's, por idade e por Instituição, entre os anos lectivos 2001/02 e 2004/05

Mafra				
Sta. Casa da Misericórdia de Mafra	01/02	02/03	03/04	04/05
3 Anos	33	22	30	50
4 Anos	52	39	36	53
5 Anos	25	44	34	34
6 Anos	0	0	0	2
Total	110	105	100	139

Ericeira				
Centro Social da Ericeira	01/02	02/03	03/04	04/05
3 Anos	49	49	50	50
4 Anos	50	49	50	50
5 Anos	50	50	50	50
6 Anos	0	0	0	0
Total	149	148	150	150

Malveira				
Posto Assistência Social da Malveira	01/02	02/03	03/04	04/05
3 Anos		16	21	21
4 Anos		21	22	22
5 Anos		12	21	21
6 Anos		15	1	1
Total	0	64	65	65

3.11.1.3. Rede Privada

No ano lectivo 2004/05, o Concelho de Mafra é servido por cinco estabelecimentos de ensino pré-escolar privado, os quais, no seu conjunto, têm um potencial (capacidade máxima) para 350 alunos, se considerarmos um *rácio* de 25 alunos/turma (quadro n.º 23).

3.11.1.3.1. Evolução da população escolar e taxas de ocupação

Analisando o gráfico seguinte (n.º 21), podemos verificar que, no ano lectivo de 2001/2002, existe uma procura superior à capacidade oficialmente disponível. Nos restantes anos a capacidade é sempre superior à procura sendo que, em 2004/2005, assistimos a um significativo aumento da oferta disponível. Este aumento aconteceu sobretudo devido à abertura da “Escolinha dos Pequenitos”, em Mafra, com capacidade

para 150 crianças e à abertura também do JI Santa Teresinha de Jesus, na Venda do Pinheiro, com capacidade para 50 crianças.

Capacidade dos Jardins de Infância da rede privada, número de crianças entre 2001/02 e 2004/05

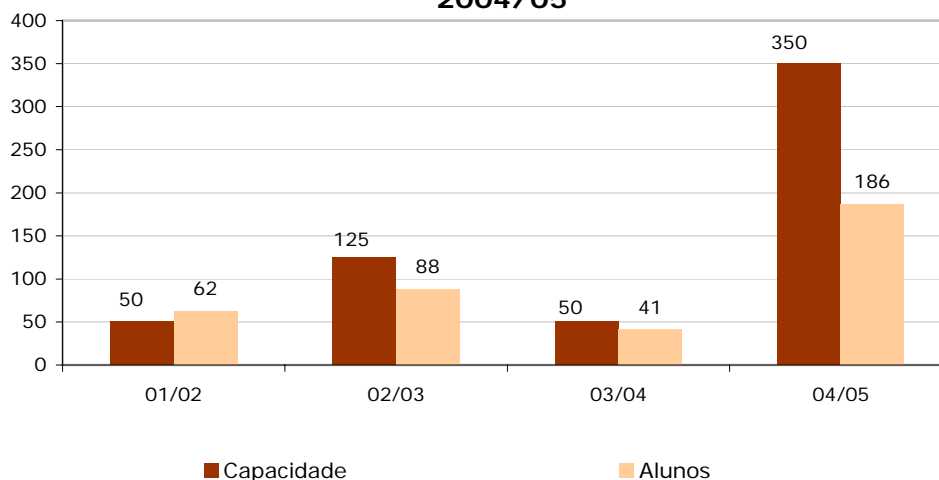


Gráfico n.º 21 –Capacidade dos Jardins de Infância da rede privada, número de crianças entre os anos lectivos 2001/02 e 2004/05

Assim, passou-se de uma situação em que o número de alunos excedia a capacidade disponível, estando, portanto, os Jardins de Infância em sobreocupação no ano lectivo 2001/02, para a situação inversa em 2004/05.

Reportando-nos concretamente à taxa de ocupação (gráfico n.º 22), podemos então verificar que, nos últimos quatro anos lectivos em análise, a mesma tem oscilado entre 124% e 53,1%. O decréscimo mais acentuado na taxa de ocupação verificou-se na transição do ano lectivo 2001/02 para o ano lectivo 2002/03.

Taxa de Ocupação dos Jardins de Infância da rede privada, entre 2001/02 e 2004/05

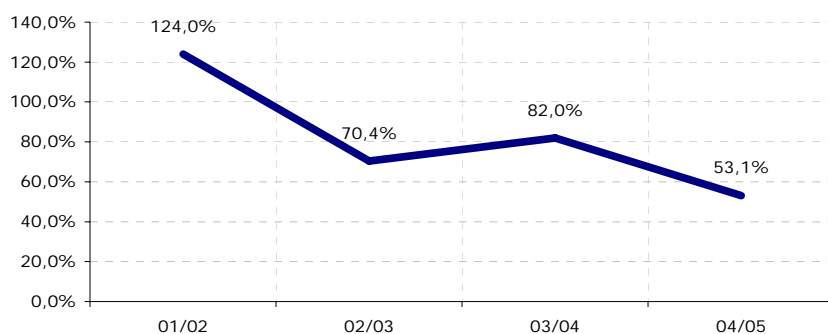


Gráfico n.º 22 – Taxa de ocupação dos Jardins de Infância da rede privada entre anos lectivos 2001/02 e 2004/05

Pela análise do quadro seguinte (n.º 23), podemos verificar que, em 2001/02, apenas existia um Jardim de Infância (o colégio “A Baratinha”). Em 2004/05, verificamos, ainda, que a “Mãe Patinha” e “A Baratinha” são aqueles que têm uma taxa de ocupação mais elevada, respectivamente, 100% e 82%.

Quadro n.º 23 - Evolução do número de crianças por Jardim de Infância e ano lectivo

Jardins de Infância	Anos Lectivos											
	2001/0002			2002/2003			2003/2004			2004/2005		
	C	A	TO	C	A	TO	C	A	TO	C	A	TO
Colégio “A Baratinha”	50	62	124,0%	50	41	82,0%	50	41	82,0%	50	41	82,0%
A Escolinha dos Pequenitos										150	32	21,3%
Santa Teresinha de Jesus										50	32	64,0%
Mãe Patinha										50	50	100,0%
“Avó Belinha”				75	47	62,7%				50	31	62,0%
Total	50	62	124,0%	125	88	70,4%	50	41	82,0%	350	186	53,1%

C – Capacidade; A – Alunos; TO – Taxa de Ocupação

3.11.1.3.2. Número de crianças por idade, entre os anos lectivos 2001/02 e 2004/05

Tal como havíamos constatado com as IPPS’s, também os Jardins de Infância da rede privada têm, sobretudo, alunos com 3 e 4 anos de idade (gráfico n.º 23). Em menor número encontram-se, pois, os de 5 anos de idade, em virtude da rede pública dar resposta a esta faixa etária. Esta tendência nota-se em todos os quatro anos lectivos em análise, embora com menor expressão no ano lectivo 2003/04.

Evolução do número de crianças nos Jardins de Infância da rede privada, por idades, entre os anos lectivos 2001/02 e 2004/05

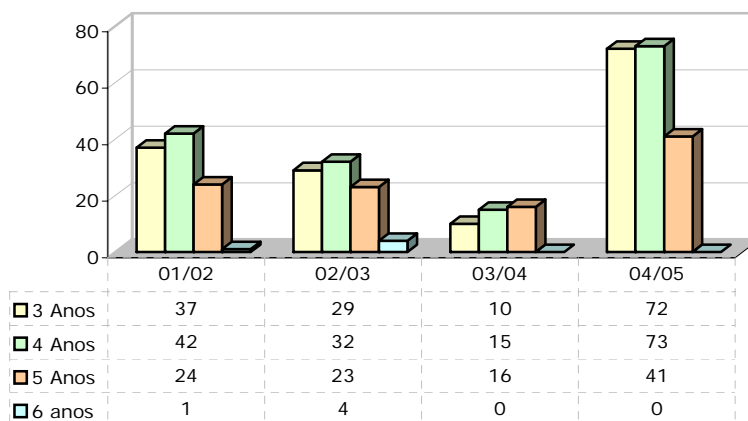


Gráfico n.º 23 – Evolução do número de crianças nos Jardins de Infância da rede privada, por idade, entre os anos lectivos 2001/02 e 2004/05

O quadro seguinte (n.º 24) apresenta o detalhe da distribuição das crianças por idade e por Jardim de Infância, ao longo dos quatro anos lectivos.

Quadro n.º 24 – Evolução do número de crianças, nos Jardins de Infância da rede privada, por idades e por Jardim de Infância, entre os anos lectivos 2001/02 e 2004/05

Mafra	Anos Lectivos			
Colégio "A Baratinha"	01/02	02/03	03/04	04/05
3 Anos	21	13	10	16
4 Anos	27	14	15	13
5 Anos	14	14	16	12
6 Anos	0	0	0	0
Total	62	41	41	41
A Escolinha dos Pequenos	01/02	02/03	03/04	04/05
3 Anos				12
4 Anos				13
5 Anos				7
6 Anos				0
Total	0	0	0	32
Milharado	Anos Lectivos			
"Avó Belinha"	01/02	02/03	03/04	04/05
3 Anos		16		13
4 Anos		18		13
5 Anos		9		5
6 Anos		4		0
Total	0	47	0	31

Malveira	Anos Lectivos			
"Mãe Patinha"	01/02	02/03	03/04	04/05
3 Anos				12
4 Anos				26
5 Anos				12
6 Anos				0
Total	0	0	0	50
Venda do Pinheiro				
Santa Teresinha de Jesus	01/02	02/03	03/04	04/05
3 Anos				19
4 Anos				8
5 Anos				5
6 Anos				0
Total	0	0	0	32

O ensino pré-escolar da rede privada é frequentado, actualmente, por 186 crianças das quais 72 têm 3 anos de idade, 73 têm 4 anos e 41 têm 5 anos. Não se registam crianças com 6 anos de idade.

3.11.1.4. Componente de apoio à família

Desde o ano lectivo de 1998/99, a Câmara Municipal de Mafra, em parceria com o Ministério de Educação, e no âmbito da "Componente de Apoio à Família" (CAF), tem vindo a implementar o fornecimento de refeições nos Jardins de Infância cujos edifícios reúnem condições físicas para esse fim e sempre que exista a necessidade comprovada do referido serviço. O fornecimento de refeições é um dos serviços prestados pela Autarquia, cujo pagamento é indexado ao rendimento *per capita* do agregado familiar da criança, e decorre da Lei n.º 5/97 de 10 de Fevereiro (art.º 12) que consigna que, para além dos períodos específicos para o desenvolvimento das actividades pedagógicas, curriculares ou lectivas, existam actividades de animação e apoio às famílias, de acordo com as necessidades destas.

Toda a tramitação da CAF segue o "Regulamento de funcionamento dos serviços de apoio à família nos estabelecimentos de educação pré-escolar da rede pública do Concelho de Mafra". No corrente ano lectivo e reportando-nos concretamente a dados de Maio/05, estão a ser fornecidas as refeições referidas no quadro seguinte (n.º 25):

Quadro n.º 25 – Número de crianças com refeição (dados de Maio/05)

Freguesia	Estabelecimento de ensino	Alunos abrangidos
AZUEIRA	Jl do Livramento n.º 1	16
	Jl do Livramento n.º 2	15
ENXARA DO BISPO	Jl da Enxara dos Cavaleiros	14
	Jl da Enxara do Bispo	12
ENCARNAÇÃO	Jl do Barril	32
	Jl da Encarnação	39
GRADIL	Jl Gradil	10
MAFRA	Jl de Mafra	57
	Jl Quintal	36
	Jl da Barreiralva	14
MILHARADO	Jl do Milharado	43
	Jl Prof. João Dias Agudo (Póvoa da Galega)	63
	Jl de Vila de Canas	10
SANTO ISIDORO	Jl Ribamar	25
	Jl de Santo Isidoro	33
V. PINHEIRO	Jl da Venda do Pinheiro	80
Total		499

Diariamente a Autarquia abrange, com o serviço de refeições (quadro n.º 25), 499 crianças dos Jardins de Infância da rede pública, onde se destacam: Jl Venda do Pinheiro (80), Jl Prof. João Dias Agudo- Póvoa da Galega (63), Jl Mafra (57), Jl Milharado (43), Jl Encarnação (39) e Jl Quintal (36).

Outro aspecto ligado integrado na “Componente de apoio à família” é o prolongamento de horário. A organização deste depende das necessidades dos pais, os seus horários e respectivos locais de trabalho (distância entre a casa e o trabalho, tempo de percurso, etc.), bem como os recursos humanos e materiais disponíveis no Jardim de Infância, tendo, portanto, um carácter organizacional/institucional. Compete às autarquias a sua implementação e a contratação do pessoal auxiliar e responsável pela animação socio-educativa, para prestar serviços no âmbito deste apoio. Os alunos inscritos no “prolongamento de horário” usufruem de actividades em regime de complementaridade do horário lectivo, entre as 15:30h e as 19:00h.

No ano lectivo 2004/05 são seis os Jardins de Infância que disponibilizam o prolongamento de horário (quadro n.º 26), sendo que o que tem maior número de

crianças inscritas é o da Póvoa da Galega (46), seguido do JI de Mafra (39) e do JI Venda do Pinheiro (39). No cômputo dos Jardins de Infância, a Autarquia disponibiliza o prolongamento a 176 crianças por dia.

De referir que alguns dos Jardins de Infância mencionados têm, presentemente, condições físicas e arquitectónicas para prestar este serviço, pelo facto de serem construções recentes já concebidas para este fim; é o caso do JI Barril, Gradil, Barreiralva, Ribamar e Santo Isidoro. No entanto, nos sucessivos anos lectivos, não têm número suficiente de crianças inscritas para viabilizar esta valência.

Quadro n.º 26 – Número de crianças com prolongamento de horário (dados de Maio/05)

Freguesia	Estabelecimento de ensino	Crianças abrangidas
Encarnação	Jl do Barril	0
	Jl da Encarnação	13
Gradil	Jl Gradil	0
Mafra	Jl de Mafra	39
	Jl Quintal	23
	Jl da Barreiralva	0
Milharado	Jl do Milharado	16
	Jl Prof. João Dias Agudo (Póvoa da Galega)	46
Santo Isidoro	Jl Ribamar	0
	Jl de Santo Isidoro	0
V. Pinheiro	Jl da Venda do Pinheiro	39
Total		176

3.11.1.5. Recursos Humanos

O quadro n.º 27 evidencia, por Jardim de Infância, a relação entre o pessoal docente e não docente e a composição deste último por categoria profissional, em todas as redes do ensino pré-escolar. Podemos verificar que, para a totalidade dos Jardins de Infância, existem 80 educadores colocados pelo Ministério de Educação e 187 profissionais não docentes, uns com vínculo ao Ministério da Educação, outros à Câmara Municipal, outros ainda aos próprios estabelecimentos de ensino.

Quadro n.º 27 – Pessoal docente e não docente nos Jardins de Infância

Freguesia Jardim de Infância	Pessoal Docente	Pessoal Não Docente								
		AAE	VIG	COZ	POC	ASG	MOT	DIR	ASC	AA
REDE PÚBLICA										
Azueira										
Livramento n.º 1	1	1	0	0	0	0	0	0	0	0
Livramento n.º 2	1	1	0	1	1	0	0	0	0	0
Cheleiros										
Cheleiros	1	1	0	0	0	0	0	0	0	0
Encarnação										
Azenhas dos Tanoeiros	1	1	0	0	0	0	0	0	0	0
Barril	2	1	0	1	0	1	0	0	0	0
Encarnação	3	1	0	1	0	1	0	0	1	0
Enxara do Bispo										
Enxara do Bispo	1	1	0	1	0	0	0	0	0	0
Enxara dos Cavaleiros	1	1	0	1	0	0	0	0	0	0
Ericeira										
CAIC Fte. Boa dos Nabos	1	1	0	0	0	0	0	0	0	0
Gradil										
Gradil	2	1	0	1	0	0	0	0	0	0
Igreja Nova										
Igreja Nova	2	3	0	0	0	0	0	0	0	0
Mafra										
Achada	1	1	0	0	0	0	0	0	0	0
Barreiralva	1	2	0	1	0	0	0	0	0	0
Mafra	4	4	0	1	0	3	0	0	1	1
Sobreiro	1	1	0	0	0	0	0	0	0	0
Quintal	2	1	0	1	0	1	0	0	1	0
Milharado										
Casais da Serra	1	1	0	0	0	0	0	0	0	0
Milharado	3	3	0	1	1	2	0	0	1	0
Roussada	1	1	0	0	0	0	0	0	0	0
Póvoa da Galega	4	4	0	2	1	2	0	0	1	1
Vila de Canas	1	1	0	0	0	0	0	0	0	0
Sto. Estêvão das Galés										
Montemuro	1	2	0	0	0	0	0	0	0	0
Santo Isidoro										
Ribamar	3	3	0	0	1	0	0	0	0	0
Santo Isidoro	2	2	0	1	0	1	0	0	0	0
São Miguel de Alcainça										
Alcainça	1	1	0	0	0	0	0	0	0	0
Sobral da Abelheira										
Sobral da Abelheira	1	1	0	0	0	0	0	0	0	0
Venda do Pinheiro										
Venda do Pinheiro	4	5	0	2	0	3	0	0	1	1
V. F. do Rosário										
Vila Franca do Rosário	1	1	0	0	0	0	0	0	0	0

Freguesia Jardim de Infância	Pessoal Docente	Pessoal Não Docente								
		AAE	VIG	COZ	POC	ASG	MOT	DIR	ASC	AA
REDE SOLIDÁRIA										
Ericeira										
Centro Social da Ericeira	6	6	0	4	2	6	0	0	0	6
Malveira										
Posto de Assistência Social da Malveira	5	6	0	3	0	1	0	0	0	1
Mafra										
Santa Casa da Misericórdia de Mafra	6	6	1	2	0	5	1	3	1	9
REDE PRIVADA										
Mafra										
Colégio "A Baratinha"	2	3	0	2	0	0	2	2	0	1
A Escolinha dos pequenitos	4	5	1	1	0	1	0	2	0	0
Venda do Pinheiro										
Santa Teresinha de Jesus	2	1	1	1	0	0	0	1	0	0
Milharado										
"Avó Belinha"	2	2	0	0	0	0	0	1	1	0
Malveira										
Jl "Mãe Patinha"	5	4	0	2	0	1	0	0	0	0
Total	80	80	3	30	6	28	3	9	8	20

AAE: Auxiliar de Acção Educativa; **VIG:** Vigilante; **COZ:** Cozinheira; **POC:** Programa Ocupacional; **ASG:** Auxiliar de Serviços Gerais; **MOT:** Motorista; **DIR:** Director; **ASC:** Animador Sócio Cultural; **AA:** Auxiliar Administrativo.

Da totalidade das pessoas afectas aos Jardins de Infância, 77 têm vínculo à Câmara Municipal de Mafra, conforme discriminado no quadro seguinte (n.º 28). Destes, a maior parte corresponde às auxiliares de acção educativa, no âmbito do protocolo de colaboração estabelecido entre a Autarquia e o Ministério da Educação.

Quadro n.º 28 – Pessoal não docente ao serviço nos Jardins de Infância (rede pública), com vínculo laboral à Câmara Municipal de Mafra – ano lectivo 2004/2005

Actividades desenvolvidas	N.º de funcionários
Apoio à cozinha	16
Apoio às refeições e prolongamento	20
Animador Sócio-cultural	7
Apoio administrativo	3
Auxiliar de acção educativa	31
Total	77

3.11.1.6. Acessibilidades¹⁸

3.11.1.6.1. Rede Pública

No ano lectivo 2004/2005, os alunos que se deslocam a pé para os Jardins de Infância são, no total, 179 (19%), em transporte público¹⁹ são transportadas 204 crianças (21%) e, por fim, 572 (60%) crianças viajam em transporte privado, situação expectável em virtude das suas tenras idades (gráfico n.º 24 e quadro n.º 29).

Forma de deslocação das crianças dos Jardins de Infância da rede pública

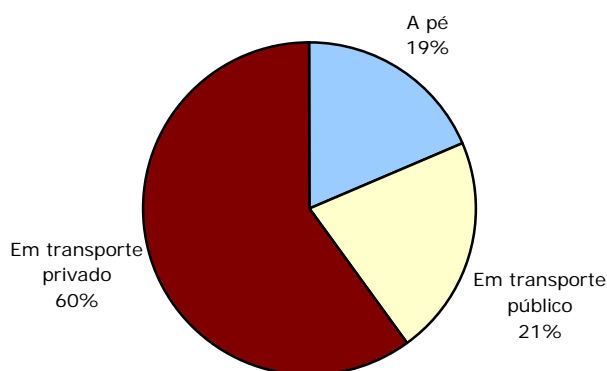


Gráfico n.º 24 – Forma de deslocação das crianças dos Jardins de Infância da rede pública

Relativamente aos tempos de deslocação, ano lectivo 2004/2005, podemos verificar que predomina o intervalo de “10-15 minutos” (56%), seguido de 16-20 minutos (20%) e, em *ex aequo*, com 12%, os intervalos “mais de 20 minutos” e “0 e 9 minutos” que são, respectivamente, os intervalos máximos e mínimos (gráfico n.º 25).

¹⁸ Dados fornecidos pelos próprios Jardins de Infância.

¹⁹ Inclui: os transportes da rede pública, das Juntas de Freguesia e os disponibilizados pela Autarquia

Tempo de deslocação das crianças dos Jardins de Infância da rede pública

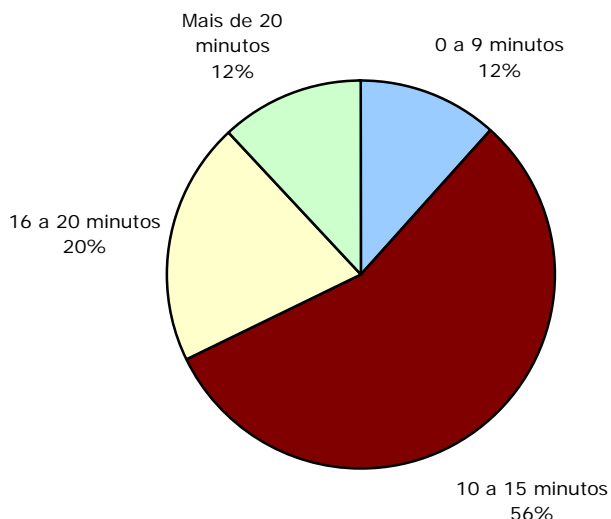


Gráfico n.º 25 – Tempo de deslocação das crianças dos Jardins de Infância da rede pública

Considerando o valor estabelecido no referencial técnico editado pelo Ministério de Educação, no qual se recomendam, preferencialmente, percursos até 15 minutos para este nível de ensino, podemos concluir que Mafra se encontra numa situação bastante favorável, porquanto 68% das crianças estão enquadradas neste referencial, fruto de: 1) boa implantação geográfica das escolas; 2) boas vias viárias; 3) ausência de filas de trânsito; 4) freguesia de proveniência dos alunos.

O quadro seguinte (n.º 29) espelha com detalhe os tempos e modos de deslocação das crianças dos Jardins de Infância da rede pública do Concelho de Mafra.

Quadro n.º 29 - Número de crianças por freguesia e Jardim de Infância, em função do tempo e do modo como efectua a deslocação habitação - Jardim de Infância (2004/2005)

Freguesias	Alunos que se deslocam a Pé					Alunos que se deslocam em Transporte Público					Alunos que se deslocam em Transporte Privado				
	Tempo (Minutos)				Total Crianças	Tempo (Minutos)				Total Crianças	Tempo (Minutos)				Total Crianças
	Jardim de Infância	0-9	10-15	16-20		+20	0-9	10-15	16-20		+20	0-9	10-15	16-20	
Azueira															
Livramento n.º 1	0	2	0	0	2	0	14	0	0	14	9	0	0	0	9
Livramento n.º 2	2	0	0	0	2	0	5	7	0	12	11	0	0	0	11
Cheleiros															
Cheleiros	3	4	0	0	7	0	0	0	0	0	0	1	15	0	16
Encarnação															
Azenhas dos Tanoeiros	21	0	0	0	21	0	0	0	0	0	0	0	0	0	0
Barril	2	7	0	0	9	0	0	7	18	25	11	0	0	0	11
Encarnação	0	7	0	0	7	0	18	0	0	18	0	20	0	0	20
Enxara do Bispo															
Enxara do Bispo	7	0	0	0	7	0	11	0	0	11	2	0	0	0	2
Enxara dos Cavaleiros	0	5	0	0	5	0	0	4	9	13	0	0	6	0	6
Ericeira															
CAIC Fonte Boa Nabos	1	7	0	0	8	0	0	0	0	0	0	17	0	0	17
Gradil															
Gradil	0	9	3	0	12	0	0	0	0	0	0	0	9	24	33
Igreja Nova															
Igreja Nova	1	0	0	0	1	0	16	0	0	16	1	7	0	0	8
Mafra															
Achada	2	3	0	0	5	1	0	0	0	1	2	17	0	0	19
Barreiralva	0	3	0	0	3	0	0	0	0	0	0	16	0	0	16
Mafra	0	10	0	0	10	0	2	0	0	2	0	0	70	0	70
Quintal	0	1	0	0	1	0	0	0	0	0	0	0	25	22	47
Sobreiro	5	5	0	0	10	0	0	0	0	0	0	14	0	0	14
Milharado															
Casais da Serra	3	0	0	0	3	0	0	6	0	6	2	14	0	0	16
Milharado	<i>Dados não disponíveis</i>														
Roussada	0	5	0	0	5	0	0	0	0	0	12	0	0	0	12
Póvoa da Galega	0	7	0	0	7	0	0	0	3	3	0	88	0	0	88
Vila de Canas	0	0	0	0	0	0	0	0	0	0	0	20	0	0	20
Santo Estevão das Galés															
Montemuro	4	0	0	0	4	0	0	0	11	11	0	5	0	0	5
Santo Isidoro															
Ribamar	0	11	0	0	11	0	0	0	0	0	0	32	0	0	32
Santo Isidoro	0	8	0	0	8	0	1	12	0	13	0	24	0	0	24

Freguesias	Alunos que se deslocam a Pé					Alunos que se deslocam em Transporte Público					Alunos que se deslocam em Transporte Privado				
	Tempo (Minutos)				Total Crianças	Tempo (Minutos)				Total Crianças	Tempo (Minutos)				Total Crianças
	0-9	10-15	16-20	+20		0-9	10-15	16-20	+20		0-9	10-15	16-20	+20	
São Miguel de Alcaíça															
Alcaíça	0	0	0	0	0	0	0	0	23	23	0	2	0	0	2
Sobral da Abelheira															
Sobral da Abelheira	5	5	0	0	10	0	11	0	0	11	4	0	0	0	4
Venda do Pinheiro															
Venda do Pinheiro	0	2	6	0	8	0	0	25	0	25	0	62	0	0	62
Vila Franca do Rosário															
Vila Franca do Rosário	0	10	0	3	13	0	0	0	0	0	0	8	0	0	8
Total	56	111	9	3	179	1	78	61	64	204	54	347	125	46	572

3.11.1.6.2. Instituições Particulares de Solidariedade Social (IPSS)

As crianças que se deslocam a pé para os Jardins de Infância das IPSS (gráfico n.º 26 e quadro n.º 30) são, no total, 79 (22%), as que se deslocam em transporte privado e que representam a esmagadora maioria são 272 (77%), onde se incluiu as crianças transportadas em carrinhas pertença dos próprios estabelecimentos. Devido ao meio de transporte predominante ser diferente do utilizado pelas crianças inscritas nos Jardins de Infância da rede pública, também os tempos de deslocação se modificam radicalmente.

Forma de deslocação das crianças dos Jardins de Infância da rede solidária



Gráfico n.º 26 – Forma de deslocação dos crianças dos Jardins de Infância da rede solidária (2004/05)

Assim, predominam os circuitos que demoram entre “16 a 20 minutos” (51%), seguidos dos de “mais de 20 minutos” (25%), porventura devido à optimização dos circuitos das carrinhas das Instituições em análise (gráfico n.º 27).

Tempo de deslocação das crianças dos Jardins de Infância da rede solidária

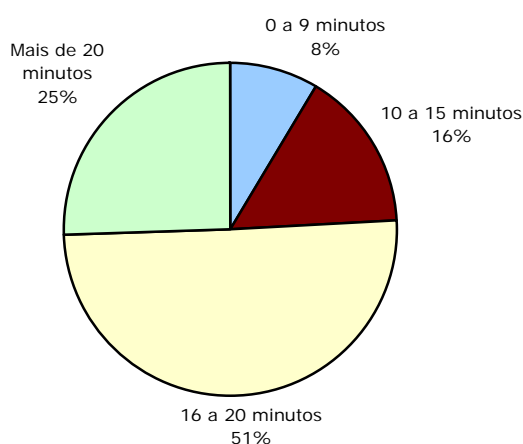


Gráfico n.º 27 - Tempo de deslocação das crianças dos Jardins de Infância da rede solidária (2004/05)

Apresenta-se, no quadro seguinte (n.º 30), a discriminação do tempo e modo de deslocação para cada uma das três Instituições consideradas neste capítulo.

Quadro n.º 30 – Número de crianças por estabelecimento da rede solidária em função do tempo e do modo de deslocação

Freguesias	Alunos que se deslocam a Pé					Alunos que se deslocam em Transporte Público					Alunos que se deslocam em Transporte Privado				
	Tempo (Minutos)				Total	Tempo (Minutos)				Total	Tempo (Minutos)				Total
	0-9	10-15	16-20	+20		0-9	10-15	16-20	+20		0-9	10-15	16-20	+20	
Mafra															
Sta. Casa Misericórdia	0	17	0	0	17	0	0	0	0	0	0	0	122	0	122
Ericeira															
Centro Social da Ericeira	0	0	20	34	54	0	0	0	3	3	30	0	32	31	93
Malveira															
Posto de Assist. Social Malveira	0	4	4	0	8	0	0	0	0	0	0	35	0	22	57
Total	0	21	24	34	79	0	0	0	3	3	30	35	154	53	272

3.11.1.6.3. Rede Privada

A esmagadora maioria das crianças que frequentam o ensino pré-escolar privado deslocam-se em transporte privado (98%: 182 crianças) – gráfico n.º 28 e quadro n.º 31

Forma de deslocação das crianças dos Jardins de Infância da rede privada

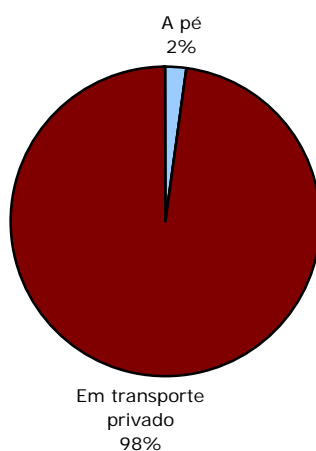


Gráfico n.º 28 – Forma de deslocação das crianças dos Jardins de Infância da rede privada (2004/2005)

O trajecto casa - Jardim de Infância, em 88% dos casos, demora entre 10 a 20 minutos, se bem que a maioria demore entre 10 e 15 minutos (51%). São apenas 2% as crianças que demoram menos de 9 minutos (4 crianças) – gráfico n.º 29.

Tempo de deslocação das crianças dos Jardins de Infância da rede privada

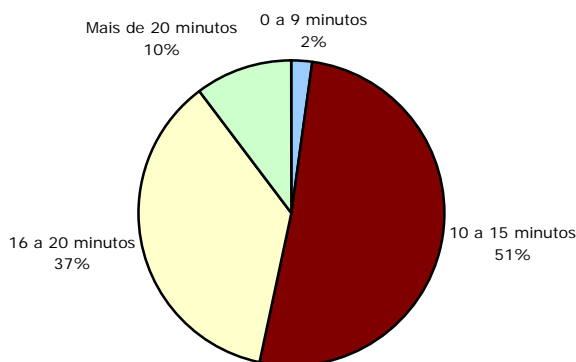


Gráfico n.º 29 - Tempo de deslocação das crianças dos Jardins de Infância da rede privada (2004/2005)

Apresenta-se no quadro seguinte (n.º 31), para todos os Jardins de Infância da rede privada, a discriminação dos tempos e formas de transporte de casa para estabelecimento de ensino, onde se pode verificar que, por exemplo, a “Escolinha dos Pequenitos” é a única que tem crianças que se deslocam a pé.

Quadro n.º 31 - Número de crianças por estabelecimento da rede privada em função do tempo e do modo de deslocação

Freguesias	Alunos que se deslocam a Pé					Alunos que se deslocam em Transporte Público					Alunos que se deslocam em Transporte Privado				
	Tempo (Minutos)				Total	Tempo (Minutos)				Total	Tempo (Minutos)				Total
	0-9	10-15	16-20	+20		0-9	10-15	16-20	+20		0-9	10-15	16-20	+20	
Mafra															
A Escolinha do Pequenitos	4	0	0	0	4	0	0	0	0	0	0	9	19	0	28
A Baratinha	0	0	0	0	0	0	0	0	0	0	0	0	41	0	41
Milharado															
Avó Belinha	0	0	0	0	0	0	0	0	0	0	0	31	0	0	31
Venda do Pinheiro															
Santa Teresinha de Jesus	0	0	0	0	0	0	0	0	0	0	0	5	8	19	32
Mãe Patinha	0	0	0	0	0	0	0	0	0	0	0	50	0	0	50
Total	4	0	0	0	4	0	0	0	0	0	0	95	68	19	182

3.11.1.7. Proveniência das crianças

3.11.1.7.1. Rede Pública

Observando o quadro n.º 32, podemos verificar que nos Jardins de Infância Livramento - Azueira e Livramento n.º 2, no ano lectivo 2004/05, a esmagadora maioria das crianças provém da freguesia da Azueira, à excepção de um aluno de 5 anos que vem da freguesia vizinha de Sobral da Abelheira e frequenta o JI Livramento n.º 1.

No Jardim de Infância de Cheleiros, podemos verificar que, em 2004/05, 65% dos alunos vêm dessa mesma freguesia, 7 alunos vêm da freguesia vizinha - Igreja Nova e 1 de S. Miguel de Alcainça. De notar que este Jardim de Infância, nos anos lectivos 2001/02, 2002/03 e 2003/04, foi frequentado por alunos do concelho de Sintra, muito próximo geograficamente.

Todos os alunos do JI de Azenhas dos Tanoeiros são oriundos da Encarnação, freguesia à qual pertence o Jardim de Infância. Idêntica situação se verificou nos dois anos lectivos imediatamente anteriores. Apenas em 2001/02, foi frequentado por 2 crianças do concelho de Torres Vedras. De igual modo, todos os alunos do JI do Barril provêm da Encarnação que é a sede de freguesia, que também no ano lectivo de 2001/02 teve crianças oriundas do concelho de Torres Vedras (6).

No presente ano lectivo, 87% dos alunos matriculados no JI da Encarnação são oriundos da própria freguesia (Encarnação). No entanto, 5 (11%) são de um concelho vizinho - Torres Vedras. Em todos os anos lectivos em análise, este Jardim de Infância teve alunos de Torres Vedras (2 em 2001/02, 8 em 2002/03 e 7 em 2003/04).

Relativamente ao JI de Enxara do Bispo, podemos constatar que todos pertencem à própria freguesia. No entanto, no ano lectivo anterior, 2 crianças provinham do concelho de Torres Vedras e 1 da freguesia da Azueira.

Dos 24 alunos do JI da Enxara dos Cavaleiros, 2 (8%) pertencem ao Concelho de Sobral de Monte Agraço. Todos os outros são da própria freguesia. Também neste Jardim de Infância, a frequência de crianças do concelho de Sobral de Monte Agraço é uma constante em 2002/03 (3 crianças) e em 2003/04 (também 3 crianças).

No CAIC Fonte Boa dos Nabos, 19 crianças (76%) vêm da própria freguesia e 6 (24%) da Carvoeira.

Analisando o JI do Gradil, podemos verificar que, nos anos lectivos de 2001/02, 2002/03 e 2003/04, sempre teve maioritariamente alunos da sua própria freguesia e da Azueira que é uma freguesia contígua. No ano lectivo 2004/05, em virtude da inauguração de novas instalações, conta já com uma maior heterogeneidade. Assim: 51% dos alunos são do próprio Gradil, 24% (11 alunos) são da Azueira cujos dois Jardins de Infância têm apresentado crianças em situação de lista de espera, e 9% (4 alunos) são da freguesia de Sobral da Abelheira cujo Jardim de Infância também tem lista de espera. Há ainda alunos dos concelhos vizinhos do Sobral de Monte Agraço e Torres Vedras.

A totalidade dos alunos do JI da Igreja Nova são oriundos dessa mesma freguesia. No entanto, nos três anos lectivos anteriores houve sempre crianças da freguesia de Cheleiros.

O mesmo sucede com o JI da Achada, onde apenas 1 aluno (4%) é da freguesia da Ericeira.

No JI da Barreiralva encontram-se, sobretudo, alunos da própria freguesia a que esta localidade pertence - Mafra (17 alunos- 89%). Dois alunos são da freguesia de Sobral da Abelheira, cujo Jardim de Infância apresenta lista de espera.

No JI de Mafra, este ano lectivo predominam as crianças da própria freguesia (71 crianças, 87%), seguidas de 5 (6%) da Ericeira. Sistemáticamente, ao longo dos anos lectivos em apreço, a grande maioria das crianças provem da própria freguesia. Não obstante, já teve crianças de concelhos tão distantes como Lisboa e Sobral de Monte Agraço.

No JI do Sobreiro, 100% das crianças (24) são exactamente da freguesia de Mafra. No entanto, já teve, em anos lectivos anteriores, crianças da Ericeira e de Santo Isidoro.

O JI do Quintal, cuja inauguração remonta apenas a 2004, tem essencialmente crianças da própria freguesia de Mafra (46 crianças, 94%). As freguesias de S. Miguel de Alcainça, Ericeira e o concelho de Sintra têm 1 criança inscrita cada.

Também no JI de Casais da Serra, podemos verificar que a esmagadora maioria (88%) vem da própria freguesia onde este se insere - Milharado; 2 do concelho de Loures e 1 da freguesia da Malveira. Apesar de, neste ano lectivo, a freguesia da Venda do Pinheiro não ter crianças a frequentar este JI, nos outros três anos lectivos imediatamente anteriores teve sempre alunos matriculados.

O JI do Milharado, ao longo dos anos lectivos, tem tido uma situação mais heterogénea no que respeita a proveniências. Presentemente, dos seus 64 alunos, 52 são da própria freguesia do Milharado e 11 (17%) da freguesia da Venda do Pinheiro.

No JI da Roussada, ao longo dos anos lectivos em apreço, as crianças provêm maioritariamente da própria freguesia do Milharado.

Devido à construção de novas instalações para o JI da Póvoa da Galega, este apresenta, no ano lectivo 2004/05, uma maior variedade quanto à proveniência das suas 98 crianças inscritas. Assim, 80 (82%) provêm da própria freguesia (Milharado), 14 (14%) da Venda do Pinheiro, cujo Jardim de Infância está com lista de espera, e ainda 2 alunos da freguesia da Malveira e de Santo Estevão das Galés.

Quanto ao JI de Vila Canas, todos os alunos que tem tido, ao longo dos quatro anos lectivos em apreciação, são provenientes da própria freguesia (Milharado).

Também se verifica que 95%, ou seja 19 alunos, do JI de Montemuro pertencem à própria freguesia. Apenas 1 é oriundo da Malveira.

No JI de Ribamar destacam-se os alunos da própria freguesia: Santo Isidoro (88%). Acrescem 2 alunos da Encarnação, 2 da Ericeira e 1 de Mafra.

Quanto ao JI de Santo Isidoro, 98% dos alunos inscritos provêm da própria freguesia e nos outros anos lectivos também se assistiu a uma preponderância similar.

Quanto ao JI de S. Miguel de Alcainça, ao longo dos anos também se evidenciam os alunos da própria freguesia (88% em 2001/02, 2002/03 e 2003/04 e 92% em 2004/05).

Desde os três últimos anos lectivos que a totalidade dos alunos do JI do Sobral da Abelheira (25 alunos) pertence a essa mesma freguesia.

Quanto ao JI da Venda do Pinheiro, verificamos que, maioritariamente os alunos vêm da própria freguesia (81%). Da freguesia da Malveira vêm 12, do Milharado 3 e Santo Estevão das Galés, Mafra e Loures, cada um com 1 aluno. De referir que, ao longo dos anos, evidenciam-se os alunos da freguesia da Malveira (19 em 2001/02, 8 em 2002/03, 16 em 2003/04 e 12 em 2004/05), dado que esta freguesia não tem Jardins de Infância da rede pública.

Dos 21 alunos de Vila Franca do Rosário, 20 são exactamente dessa freguesia.
Apenas 1 é da vizinha freguesia de Gradil.

Quadro n.º 32 - Proveniência das crianças dos Jardins de Infância da rede pública

Freguesia Jardim de Infância Proveniência	2001/02					2002/03					2003/04					2004/05													
	N.º de crianças por idade				Total do JI	%	N.º de crianças por idade				Total do JI	%	N.º de crianças por idade				Total do JI	%											
	3	4	5	6			3	4	5	6			3	4	5	6			3	4	5	6							
Azueira																													
JI Livramento n.º 1																													
Azueira	2	5	11	1	19	95%	7	10	5	1	23	92%	2	8	8	0	18	90%	4	13	7	0	24	96%					
Sobral Abelheira	0	0	0	0	0	20	0%	1	0	0	0	1	25	4%	0	1	0	0	1	0	0	0	1	25	4%				
Torres Vedras	0	1	0	0	1		5%	0	0	1	0	1		4%	0	0	0	0	0	0	0	0	0	0	25	0%			
Dados não disponíveis	0	0	0	0	0		0%	0	0	0	0	0		0%	0	0	0	0	0	0	0	0	0	0	25	0%			
JI Livramento n.º 2																													
Azueira	2	8	15		25	25	100%	7	6	12	0	25	25	100%	4	11	9	0	24	25	96%	2	10	13	0	25	25	100%	
Torres Vedras	0	0	0	0	0		0%	0	0	0	0	0		0%	0	0	1	0	1	25	4%	0	0	0	0	0	25	0%	
Cheleiros																													
JI Cheleiros																													
Cheleiros	1	7	9	0	17	25	68%	2	8	10	0	20	25	80%	8	2	8	0	18	25	72%	6	8	1	0	15	23	65%	
Igreja Nova	3	0	1	0	4		16%	3	1	0	0	4		16%	2	1	1	0	4		16%	2	5	0	0	7		30%	
Mafra	0	0	0	0	0		0%	0	0	0	0	0		0%	1	0	0	0	1		4%	0	0	0	0	0		0%	
Alcainça	0	0	0	0	0		0%	0	0	0	0	0		0%	0	0	0	0	0		0%	1	0	0	0	1		4%	
Malveira	1	0	0	0	1		4%	0	0	0	0	0		0%	0	0	1	0	1		4%	0	0	0	0	0		0%	
Sintra	1	1	1	0	3		12%	1	0	0	0	1		4%	0	1	0	0	1		4%	0	0	0	0	0		0%	
Encarnação																													
JI Azenhas Tanoeiros																													
Torres Vedras	1	1	0	0	2	17	12%	0	0	0	0	0	18	18	0%	0	0	0	0	0	17	0%	0	0	0	0	0	21	0%
Encarnação	4	6	5	0	15		88%	5	9	4	0	18		100%	7	5	5	0	17		100%	5	8	8	0	21		100%	
JI Barril																													
Torres Vedras	4	0	2	0	6	37	16%	0	0	0	0	0	33	40	0%	0	0	0	0	0	40	0%	0	0	0	0	0	45	0%
Encarnação	6	13	12	0	31		84%	10	10	13	0	33		100%	17	12	11	0	40		100%	15	19	11	0	45		100%	
JI Encarnação																													
Encarnação	12	12	19	0	43	46	93%	11	12	12	2	37	45	82%	14	18	5	0	37	45	82%	5	16	17	1	39	45	87%	
Azueira	1	0	0	0	1		2%	0	0	0	0	0		0%	0	0	0	0	0		0%	0	0	0	0	0		0%	
Santo Isidoro	0	0	0	0	0		0%	0	0	0	0	0		0%	1	0	0	0	1		2%	0	1	0	0	1		2%	
Torres Vedras	1	0	1	0	2		4%	2	4	2	0	8		18%	3	2	2	0	7		16%	0	3	2	0	5		11%	
Enxara do Bispo																													
JI Enxara do Bispo																													
Enxara Bispo	3	7	8	0	18	22	82%	9	7	7	0	23	25	92%	3	11	7	0	21	25	84%	1	6	12	1	20	20	100%	
Vila Franca Rosário	1	0	1	0	2		9%	0	0	0	0	0		0%	0	0	0	0	0		0%	0	0	0	0	0		0%	
Torres Vedras	0	0	0	0	0		0%	0	0	0	0	0		0%	1	0	1	0	2		8%	0	0	0	0	0		0%	
Azueira	1	1	0	0	2		9%	0	1	1	0	2		8%	0	0	1	0	1		4%	0	0	0	0	0		0%	
Dados não disponíveis	0	0	0	0	0		0%	0	0	0	0	0		0%					1		4%	0	0	0	0	0		0%	
JI Enxara dos Cavaleiros																													
Enxara Bispo	2	4	7	0	13	13	100%	1	1	0	0	2	5	40%	4	10	9	0	23	26	88%	8	4	10	0	22	24	92%	
Sobral Monte Agraço	0	0	0	0	0		0%	2	0	1	0	3		60%	1	1	1	0	3		12%	0	1	1	0	2		8%	
Ericeira																													
CAIC Fte. Boa dos Nabos																													
Ericeira	2	8	10	0	20	23	87%	3	5	12	0	20	22	91%	5	6	7	0	18	24	75%	2	11	6	0	19	25	76%	
Mafra	0	0	0	0	0		0%	0	0	0	0	0		0%	0	0	1	0	1		4%	0	0	0	0	0		0%	
Carvoeira	0	2	1	0	3		13%	2	0	0	0	2		9%	1	4	0	0	5		21%	3	1	2	0	6		24%	

Freguesia Jardim de Infância Proveniência	2001/02					2002/03					2003/04					2004/05												
	N.º de crianças por idade				Total crianças	Total do JI	%	N.º de crianças por idade				Total crianças	Total do JI	%	N.º de crianças por idade				Total crianças	Total do JI	%							
	3	4	5	6				3	4	5	6				3	4	5	6				3	4	5	6			
Gradil																												
Jl Gradil																												
Gradil	4	6	6	0	16			0	10	7	2	19	90%	0	5	14	0	19	95%	6	9	8	0	23	51%			
Enxara Bispo	0	0	0	0	0			0	0	1	0	1	5%	0	0	0	0	0	0%	1	0	0	0	1	2%			
Sobral Abelheira	0	0	0	0	0			0	0	0	0	0	0%	0	0	0	0	0	0%	1	1	2	0	4	9%			
Vila Franca Rosário	0	0	0	0	0			0	0	0	0	0	0%	0	0	0	0	0	0%	1	1	1	0	3	7%			
Sobral Monte Agraço	0	0	0	0	0	20		0	0	0	0	0	21	0%	0	0	0	0	20	0%	1	0	0	0	1	45	2%	
Torres Vedras	0	0	0	0	0			0	0	0	0	0	0%	0	0	0	0	0	0%	0	1	0	0	1	2%			
Mafra	0	0	0	0	0			0	0	0	0	0	0%	0	0	0	0	0	0%	0	0	1	0	1	2%			
Dados não disponíveis	0	0	0	0	0			0	0	0	0	0	0%	0	0	0	0	0	0%	0	0	0	0	0	0%			
Azueira	1	1	2	0	4			0	0	1	0	1	5%	0	0	1	0	1	5%	7	2	2	0	11	24%			
Igreja Nova																												
Jl Igreja Nova																												
Igreja Nova	1	8	15	0	24			96%	1	10	11	1	23	92%	0	10	8	0	18	72%	0	7	18	0	25	100%		
S. Miguel Alcainça	0	0	0	0	0	25		0%	0	0	0	0	0	25	0%	0	1	1	0	2	8%	0	0	0	0	25	0%	
Cheleiros	0	1	0	0	1			4%	0	1	1	0	2	8%	0	2	3	0	5	20%	0	0	0	0	0	0%		
Mafra																												
Jl Achada																												
Mafra	5	9	4	0	18			95%	5	6	9	0	20	87%	10	9	4	0	23	96%	6	14	4	0	24	96%		
Santo Isidoro	0	0	0	0	0	19		0%	0	0	0	0	0	23	0%	0	0	1	0	1	4%	0	0	0	0	25	0%	
Ericeira	0	1	0	0	1			5%	0	3	0	0	3	13%	0	0	0	0	0	0%	0	0	1	0	1	4%		
Jl Barreiralva																												
Mafra	6	9	10	0	25			100%	6	8	6	1	21	88%	2	11	8	1	22	92%	6	4	7	0	17	89%		
Igreja Nova	0	0	0	0	0	25		0%	0	0	0	0	0	24	0%	1	0	1	0	2	8%	0	0	0	0	19	0%	
Sobral Abelheira	0	0	0	0	0			0%	0	0	0	0	0	0	0%	0	0	0	0	0	0	1	1	0	2	11%		
Santo Isidoro	0	0	0	0	0			0%	0	0	3	0	3	13%	0	0	0	0	0	0%	0	0	0	0	0	0%		
Jl Mafra																												
Mafra	0	36	55	0	91			91%	2	5	73	2	82	86%	1	32	48	2	83	98%	0	9	62	0	71	87%		
S. Miguel Alcainça	0	0	0	0	0			0%	0	0	0	0	0	0	0%	0	0	1	0	1	1%	0	0	1	2	3	4%	
Ericeira	0	1	1	0	2			2%	0	0	5	0	5	5%	0	0	0	0	0	0%	2	0	3	0	5	6%		
Carvoeira	0	1	0	0	1			1%	0	0	1	0	1	1%	0	0	0	0	0	0%	0	0	0	0	0	0%		
Igreja Nova	0	1	0	0	1			1%	0	0	1	0	1	1%	0	0	1	0	1	1%	0	0	0	0	0	0%		
Sobral Abelheira	0	0	0	0	0	100		0%	0	0	1	0	1	95	1%	0	0	0	0	0	85	0%	0	0	0	0	82	0%
Malveira	0	0	0	0	0			0%	0	0	1	0	1	1%	0	0	0	0	0	0%	0	0	0	0	0	0%		
Sobral Monte Agraço	0	1	0	0	1			1%	0	0	1	0	1	1%	0	0	0	0	0	0%	0	0	0	0	0	0%		
Lisboa	0	1	0	0	1			1%	0	0	0	0	0	0	0%	0	0	0	0	0	0%	0	0	0	0	0	0%	
Sintra	0	0	0	0	0			0%	0	0	3	0	3	3%	0	0	0	0	0	0%	1	0	2	0	3	4%		
Dados não disponíveis	0	0	0	0	3			3%	0	0	0	0	0	0%	0	0	0	0	0	0%						0%		
Jl Sobreiro																												
Mafra	8	8	8	1	25			100%	0	15	9	0	24	96%	1	9	13	0	23	92%	0	10	14	0	24	100%		
Santo Isidoro	0	0	0	0	0	25		0%	0	0	0	0	0	25	0%	0	0	1	0	1	4%	0	0	0	0	24	0%	
Ericeira	0	0	0	0	0			0%	0	1	0	0	1	4%	0	0	1	0	1	4%	0	0	0	0	0	0%		
Jl Quintal																												
Mafra																					22	19	5	0	46	94%		
S. Miguel Alcainça																					1	0	0	0	1	49	2%	
Ericeira																					0	1	0	0	1	2%		
Sintra																					1	0	0	0	1	2%		

Freguesia Jardim de Infância Proveniência	2001/02					2002/03					2003/04					2004/05									
	N.º de crianças por idade				Total crianças	Total do JI	%	N.º de crianças por idade				Total crianças	Total do JI	%	N.º de crianças por Idade				Total crianças	Total do JI	%				
	3	4	5	6				3	4	5	6				3	4	5	6				3	4	5	6
Milharado																									
JI Casais da Serra																									
Milharado	3	9	7	0	19	76%	4	7	9	0	20	80%	6	6	9	0	21	84%	5	8	8	1	22	88%	
Venda Pinheiro	0	1	0	0	1	4%	2	1	1	0	4	16%	0	3	1	0	4	16%	0	0	0	0	0	0	0%
Arruda dos Vinhos	1	0	1	0	2	8%	0	0	0	0	0	0%	0	0	0	0	0	0%	0	0	0	0	0	0	0%
Malveira	0	0	0	0	0	0%	0	0	0	0	0	0%	0	0	0	0	0	0%	0	1	0	0	1	4%	
Sobral Monte Agraço	0	1	0	0	1	4%	0	0	0	0	0	0%	0	0	0	0	0	0%	0	0	0	0	0	0	0%
Loures	0	2	0	0	2	8%	1	0	0	0	1	4%	0	0	0	0	0	0%	0	0	2	0	2	8%	
JI Milharado																									
Milharado	7	9	4	1	21	84%	17	16	15	2	50	74%	16	24	18	3	61	87%	12	14	25	1	52	81%	
Enxara Bispo	0	0	1	0	1	4%	0	0	1	0	1	1%	0	0	0	0	0	0%	0	0	0	0	0	0	0%
Venda Pinheiro	0	1	0	0	1	4%	4	0	1	0	5	7%	0	2	1	3	3	4%	8	2	1	0	11	17%	
Sto. Estevão Galés	0	1	0	0	1	4%	1	0	0	0	1	1%	0	0	0	0	0	0%	0	0	0	0	0	0	0%
Sobral Monte Agraço	1	0	0	0	1	4%	2	3	3	0	8	12%	0	2	2	4	4	6%	0	0	0	0	0	0	0%
Odivelas	0	0	0	0	0	0%	1	0	0	0	1	1%	0	1	0	1	1	1%	0	0	0	0	0	0	0%
Sintra	0	0	0	0	0	0%	0	0	0	0	0	0%	0	1	0	1	1	1%	0	0	0	0	0	0	0%
Loures	0	0	0	0	0	0%	0	0	0	0	0	0%	0	0	0	0	0	0%	0	0	1	0	1	2%	
Arranhó	0	0	0	0	0	0%	1	1	0	0	2	3%	0	0	0	0	0	0%	0	0	0	0	0	0	0%
JI Roussada																									
Milharado	4	8	3	0	15	88%	6	6	6	0	18	90%	2	9	9	0	20	100%	3	5	8	0	16	94%	
Malveira	0	0	0	0	0	0%	0	0	0	0	0	0%	0	0	0	0	0	0%	0	0	1	0	1	6%	
Venda Pinheiro	2	0	0	0	2	12%	0	1	1	0	2	10%	0	0	0	0	0	0%	0	0	0	0	0	0	0%
JI Póvoa da Galega																									
Milharado	3	12	7	1	23	92%	3	5	16	0	24	96%	0	0	0	0	0	0%	32	22	25	1	80	82%	
Malveira	0	0	0	0	0	0%	0	0	0	0	0	0%	0	0	0	0	0	0%	1	1	0	0	2	2%	
Venda Pinheiro	1	1	0	0	2	8%	0	0	0	0	0	0%	0	0	0	0	0	0%	7	6	1	0	14	14%	
Sto. Estevão Galés	0	0	0	0	0	0%	0	0	0	0	0	0%	0	0	0	0	0	0%	2	0	0	0	2	2%	
Loures	0	0	0	0	0	0%	0	1	0	0	1	4%	0	0	0	0	0	0%	0	0	0	0	0	0	0%
Dados não disponíveis	0	0	0	0	0	0%	0	0	0	0	0	0%	0	0	0	0	25	100%	0	0	0	0	0	0	0%
JI Vila de Canas																									
Milharado	7	6	11	0	24	24 100%	8	10	6	0	24	24 100%	5	8	12	0	25	25 100%	5	7	7	1	20	20 100%	
Sto. Estevão das Galés																									
JI Montemuro																									
Sto. Estevão Galés	7	7	6	0	20	21 95%	8	8	5	1	22	25 88%	2	9	8	1	20	25 80%	1	6	12	0	19	20 95%	
Malveira	0	1	0	0	1	5%	0	0	1	0	1	4%	0	0	0	0	0	0%	0	1	0	0	1	5%	
Venda do Pinheiro	0	0	0	0	0	0%	0	0	1	0	1	4%	0	0	0	0	0	0%	0	0	0	0	0	0	0%
Loures	0	0	0	0	0	0%	0	0	0	0	0	0%	0	3	0	0	3	12%	0	0	0	0	0	0	0%
Sintra	0	0	0	0	0	0%	0	0	0	0	0	0%	1	0	1	0	2	8%	0	0	0	0	0	0	0%
Encarnação	0	0	0	0	0	0%	0	0	1	0	1	4%	0	0	0	0	0	0%	0	0	0	0	0	0	0%
Sto. Isidoro																									
JI Ribamar																									
Sto. Isidoro	1	7	11	0	19	95%	6	5	7	0	18	95%	9	8	5	0	22	88%	16	13	8	1	38	88%	
Encarnação	0	0	0	0	0	0%	0	0	0	0	0	0%	1	0	0	0	1	4%	1	1	0	0	2	5%	
Ericeira	0	0	0	0	0	0%	0	0	0	0	0	0%	0	1	0	0	1	4%	1	0	1	0	2	5%	
Mafra	0	0	1	0	1	5%	0	0	1	0	1	5%	1	0	0	0	1	4%	0	1	0	0	1	2%	
JI Sto. Isidoro																									
Sto. Isidoro	16	10	21	0	47	96%	10	20	13	0	43	96%	3	15	24	0	42	93%	11	17	16	0	44	98%	
Carvoeira	0	0	0	0	0	0%	0	0	0	0	0	0%	0	0	0	0	0	0%	0	1	0	0	1	2%	
Ericeira	1	1	0	0	2	4%	1	1	0	0	2	4%	0	0	1	0	1	2%	0	0	0	0	0	0	0%
Dados não disponíveis	0	0	0	0	0	0%	0	0	0	0	0	0%	0	0	0	0	2	4%	0	0	0	0	0	0	0%

Freguesia Jardim de Infância Proveniência	2001/02					2002/03					2003/04					2004/05								
	N.º de crianças por Idade				Total crianças	Total do JI	%	N.º de crianças por Idade				Total crianças	Total do JI	%	N.º de crianças por Idade				Total crianças	Total do JI	%			
	3	4	5	6				3	4	5	6				3	4	5	6				3	4	5
S. Miguel de Alcaíça																								
JI S. Miguel de Alcaíça																								
S. Miguel Alcaíça	3	7	12	0	22	88%	8	7	7	0	22	88%	3	10	9	0	22	88%	1	11	10	1	23	92%
Igreja Nova	1	1	1	0	3	12%	1	0	1	0	2	8%	0	1	0	0	1	4%	0	0	1	0	1	4%
Mafra	0	0	0	0	0	0%	0	0	0	0	0	0%	1	0	0	0	1	4%	0	1	0	0	1	4%
Malveira	0	0	0	0	0	0%	0	0	1	0	1	4%	1	0	0	0	1	4%	0	0	0	0	0	0%
Sobral da Abelheira																								
JI Sobral da Abelheira																								
Santo Isidoro	1	0	0	0	1	4%	0	0	0	0	0	0%	0	0	0	0	0	0%	0	0	0	0	0	0%
Sobral Abelheira	9	15	0	0	24	96%	5	11	9	0	25	100%	3	10	12	0	25	100%	9	7	9	0	25	100%
Venda do Pinheiro																								
JI Venda do Pinheiro																								
Venda Pinheiro	20	23	28	2	73	73%	10	33	35	0	78	82%	3	26	39	1	69	77%	3	19	55	0	77	81%
Azueira	0	0	0	0	0	0%	0	0	0	0	0	0%	0	0	1	0	1	1%	0	0	0	0	0	0%
S. Miguel Alcaíça	0	0	0	0	0	0%	0	0	0	0	0	0%	0	0	1	0	1	1%	0	0	0	0	0	0%
Malveira	2	7	10	0	19	19%	1	3	4	0	8	8%	0	6	9	1	16	18%	1	0	11	0	12	13%
Sto. Estevão Galés	0	0	0	0	0	0%	0	0	1	0	1	1%	0	0	0	0	0	0%	0	0	1	0	1	1%
Milharado	1	2	4	0	7	7%	1	1	3	0	5	5%	0	2	1	0	3	3%	0	0	3	0	3	3%
Ericeira	0	0	0	0	0	0%	0	0	1	0	1	1%	0	0	0	0	0	0%	0	0	0	0	0	0%
Mafra	0	0	0	0	0	0%	0	0	1	0	1	1%	0	0	0	0	0	0%	0	0	1	0	1	1%
Torres Vedras	0	0	1	0	1	1%	0	0	0	0	0	0%	0	0	0	0	0	0%	0	0	0	0	0	0%
Loures	0	0	0	0	0	0%	0	0	1	0	1	1%	0	0	0	0	0	0%	0	0	0	1	1	1%
Vila Franca do Rosário																								
JI Vila Franca do Rosário																								
Vila Franca Rosário	3	7	3	0	13	93%	5	5	6	1	17	94%	9	3	4	0	16	80%	4	12	4	0	20	95%
Gradil	0	0	0	0	0	0%	0	0	0	0	0	0%	0	0	0	0	0	0%	0	1	0	0	1	5%
Torres Vedras	0	0	0	0	0	0%	0	0	0	0	0	0%	0	0	1	0	1	5%	0	0	0	0	0	0%
Enxara do Bispo	1	0	0	0	1	7%	0	1	0	0	1	6%	1	1	0	2	2	10%	0	0	0	0	0	0%
Dados não disponíveis	0	0	0	0	0	0%	0	0	0	0	0	0%	0	0	0	0	1	5%	0	0	0	0	0	0%

3.11.1.7.2. Instituições Particulares de Solidariedade Social (IPSS)

Analisando agora o quadro n.º 33, podemos verificar que no Jardim de Infância do Centro Social da Ericeira, no ano lectivo 2004/05, dos 150 alunos, 130 (86,7%) provêm da própria freguesia da Ericeira; 6,7% da freguesia de Santo Isidoro; 5,3% de Mafra. Ao longo dos 4 anos lectivos em referência, a freguesia da Ericeira tem inscrito crianças para esta Instituição. Assim, respectivamente nos anos lectivos 2001/02, 2002/03, 2003/04 existia o seguinte percentual de alunos da freguesia da Ericeira: 85,9%, 85,7%, 84%.

Dos 139 alunos que frequentam o Jardim de Infância da Santa Casa da Misericórdia de Mafra, a maioria, ou seja 90,6% (126 alunos), provêm da própria freguesia de Mafra e tem, predominantemente, 3 e 4 anos de idade. A mesma tendência, relativamente à proveniência, se verifica nos demais anos em análise.

No Jardim de Infância do Posto de Assistência Social da Malveira, pode-se verificar que 72,3% dos alunos vêm da freguesia da Malveira. Os alunos provenientes de outras freguesias ou concelhos são residuais, embora sistematicamente haja alunos provenientes de outras freguesias.

Quadro n.º 33 – Proveniência das crianças dos Jardins de Infância das IPSS

Freguesia Jardim de Infância Proveniência	2001/02					2002/03					2003/04					2004/05								
	N.º de Alunos por Idade				Total de Alunos Total do JI	%	N.º de Alunos por Idade				Total de Alunos Total do JI	%	N.º de Alunos por Idade				Total de Alunos Total do JI	%						
	3	4	5	6			3	4	5	6			3	4	5	6			3	4	5	6		
Ericeira																								
Centro Social da Ericeira																								
Ericeira	39	44	45	0	128	85,9%	40	41	45	0	126	85,7%	45	43	38	0	126	84,0%	47	45	38	0	130	86,7%
Carvoeira	0	0	4	0	4	2,7%	0	0	0	0	0	0,0%	0	0	1	0	1	0,7%	0	0	0	0	0	0,0%
Sto. Isidoro	0	0	0	0	0	0,0%	5	2	3	0	10	6,8%	1	3	3	0	7	4,7%	2	0	8	0	10	6,7%
Encarnação	0	0	1	0	1	0,7%	1	0	0	0	1	0,7%	0	1	0	0	1	0,7%	0	0	0	0	0	0,0%
Enxara do Bispo	0	0	0	0	0	0,0%	0	0	0	0	0	0,0%	1	0	0	0	1	0,7%	0	1	0	0	1	0,7%
Mafra	10	6	0	0	16	10,7%	3	5	1	0	9	6,1%	2	3	6	0	11	7,3%	1	3	4	0	8	5,3%
Torres Vedras	0	0	0	0	0	0,0%	0	1	0	0	1	0,7%	1	0	2	0	3	2,0%	0	1	0	0	1	0,7%
Dados não disponíveis	0	0	0	0	0	0,0%	0	0	0	0	0	0,0%	0	0	0	0	0	0,0%	0	0	0	0	0	0,0%
Mafra																								
Santa Casa da Misericórdia de Mafra																								
Mafra	25	43	33	0	101	91,8%	19	42	37	0	98	93,3%	26	28	32	0	86	86,0%	46	49	29	2	126	90,6%
Carvoeira	0	0	0	0	0	0,0%	1	1	0	0	2	1,9%	0	2	1	0	3	3,0%	1	0	0	2	3	2,2%
Ericeira	2	0	0	0	2	1,8%	0	1	0	0	1	1,0%	4	1	1	0	6	6,0%	2	2	0	0	4	2,9%
Encarnação	0	0	0	0	0	0,0%	0	0	0	0	0	0,0%	0	0	0	0	0	0,0%	0	0	1	0	1	0,7%
Igreja Nova	0	1	0	0	1	0,9%	0	0	0	0	0	0,0%	0	0	0	0	0	0,0%	0	0	0	0	0	0,0%
Malveira	0	3	0	0	3	2,7%	1	0	2	0	3	2,9%	0	0	0	0	0	0,0%	0	0	0	0	0	0,0%
Santo Isidoro	0	0	2	0	2	1,8%	0	0	0	0	0	0,0%	1	0	0	0	1	1,0%	1	2	0	0	3	2,2%
Sobral da Abelheira	1	0	0	0	1	0,9%	1	0	0	0	1	1,0%	0	3	0	0	3	3,0%	0	0	2	0	2	1,4%
Loures	0	0	0	0	0	0,0%	0	0	0	0	0	0,0%	0	1	0	0	1	1,0%	0	0	0	0	0	0,0%
Malveira																								
Posto de Assistência Social da Malveira																								
Malveira							12	2	8	6	28	43,8%	16	16	14	1	47	72,3%	16	16	14	1	47	72,3%
Venda do Pinheiro							2	0	13	2	17	26,6%	0	2	1	0	3	4,6%	1	2	2	0	5	7,7%
S. Miguel de Alcainça							0	0	4	1	5	7,8%	1	0	3	0	4	6,2%	1		3	0	4	6,2%
Milharado							0	1	1	1	3	4,7%	2	1	0	0	3	4,6%	2	1	0	0	3	4,6%
Gradil							1	0	0	0	1	1,6%	0	1	0	0	1	1,5%	0	1	0	0	1	1,5%
Igreja Nova							0	0	0	1	1	1,6%	0	0	0	0	0	0,0%	0	0	0	0	0	0,0%
Encarnação							0	1	0	0	1	1,6%	0	1	0	0	1	1,5%	0	1	0	0	1	1,5%
Azueira							0	0	1	1	2	3,1%	0	0	1	0	1	1,5%	0	0	1	0	1	1,5%
Mafra							0	0	1	0	1	1,6%	0	0	0	0	0	0,0%	0	0	0	0	0	0,0%
Enxara do Bispo							0	0	0	0	0	0,0%	1	0	0	0	1	1,5%	1	0	0	0	1	1,5%
Vila Franca do Rosario							0	0	0	1	1	1,6%	0	0	0	0	0	0,0%	0	0	0	0	0	0,0%
Loures							0	0	0	1	1	1,6%	1	0	2	0	3	4,6%	0	0	0	0	0	0,0%
Torres Vedras							1	0	0	1	2	3,1%	0	1	0	0	1	1,5%	0	1	0	0	1	1,5%
Sintra							0	0	0	0	0	0,0%	0	0	0	0	0	0,0%	0	0	1	0	1	1,5%
Amadora							0	1	0	0	1	1,6%	0	0	0	0	0	0,0%	0	0	0	0	0	0,0%

3.11.1.7.3. Rede Privada

Relativamente ao Jardim de Infância Avó Belinha – Póvoa da Galega, não possuímos dados referentes ao ano lectivo 2004/05. No entanto, em 2002/03, das 47

crianças 51,1% provêm da própria freguesia do Milharado; 21,3% da freguesia da Venda do Pinheiro; 14,9% da Malveira (quadro n.º 34).

O Jardim de Infância da freguesia da Venda do Pinheiro (Santa Teresinha de Jesus) tem as seguintes proveniências de alunos: 15,6% de alunos da Malveira e 65,6% da Venda do Pinheiro. Relativamente ao Jardim de Infância da freguesia da Malveira (Mãe Patinha) tem proveniências inversas, 60% de alunos da Malveira e 32% da Venda do Pinheiro.

No Jardim de Infância "A Baratinha", (Mafra), pode verificar-se que 51,2% dos alunos vêm da freguesia de Mafra e 24,4% da Ericeira (10 alunos). Homóloga distribuição de proveniência de alunos tem "A Escolinha dos Pequenitos", 71,9% de Mafra e 18,8% da Ericeira.

Quadro n.º 34 - Proveniência das crianças que frequentam os Jardins de Infância da Rede Privada

Freguesia Jardim de Infância Proveniência	2001/02						2002/03						2003/04						2004/05					
	N.º de Alunos por Idade				Total Alunos	Total do JI	%	N.º de Alunos por Idade				Total Alunos	Total do JI	%	N.º de Alunos por Idade				Total Alunos	Total do JI	%			
	3	4	5	6				3	4	5	6				3	4	5	6				3	4	5
Milharado																								
Avó Belinha																								
Milharado								8	12	4	0	24	51,1%					0	0	0	0	0	0,0%	
Venda do Pinheiro							5	1	4	0	10	21,3%					0	0	0	0	0	0,0%		
Mafra							0	0	0	0	0	0,0%					0	0	0	0	0	0,0%		
Malveira							3	3	1	0	7	14,9%					0	0	0	0	0	0,0%		
Sobral Monte Agraço							0	2	0	0	2	4,3%					0	0	0	0	0	0,0%		
Dados não disponíveis							0	0	0	0	4	8,5%					0	0	0	0	31	100,0%		
Malveira																								
Mãe Patinha																								
Malveira																	10	12	8	0	30	60,0%		
Venda do Pinheiro																	2	10	4	0	16	32,0%		
Alcainça																	0	4	0	0	4	8,0%		
Milharado																	0	0	0	0	0	0,0%		
Santa Teresinha de Jesus																								
Venda do Pinheiro																	11	6	4	0	21	65,6%		
Malveira							3	1	1	0	5	15,6%					2	0	0	0	2	6,3%		
Milharado							2	0	0	0	2	6,3%												
S. Miguel							2	0	0	0	2	6,3%												
Alcainça							2	0	0	0	2	6,3%												
Ericeira							1	0	0	0	1	3,1%												
V F Rosário							0	1	0	0	1	3,1%												
Mafra																								
Quer me Bem																								
Mafra	16	15	10	1	42	42	100,0%																	

Freguesia Jardim de Infância Proveniência	2001/02					Total do JI	%	2002/03					Total do JI	%	2003/04					Total do JI	%	2004/05					Total do JI	%
	N.º de Alunos por Idade				Total Alunos			N.º de Alunos por Idade				Total Alunos			N.º de Alunos por Idade				Total Alunos			N.º de Alunos por Idade				Total Alunos		
	3	4	5	6				3	4	5	6				3	4	5	6				3	4	5	6			
A Baratinha																												
Mafra	13	16	11	0	40	64,5%	8	7	9	0	24	58,5%	6	13	11	0	30	73,2%	5	7	9	0	21	51,2%				
Ericeira	3	2	4	0	9	14,5%	1	5	2	0	8	19,5%	4	1	2	0	7	17,1%	5	2	3	0	10	24,4%				
Alcainça	1	1	0	0	2	3,2%	0	0	0	0	0	0,0%	0	0	0	0	0	0,0%	0	0	0	0	0	0,0%				
Igreja Nova	2	0	0	0	2	3,2%	3	1	1		5	12,2%	0	1	2	0	3	7,3%	0	1	0	0	1	2,4%				
Carvoeira	1	2	3	0	6	9,7%	0	0	0	0	0	0,0%	0	0	0	0	0	0,0%	3	1	0	0	4	9,8%				
Gradil	1	0	1	0	2	3,2%	0	0	0	0	0	0,0%	0	0	0	0	0	0,0%	0	0	0	0	0	0,0%				
Santo Isidoro	0	1	0	0	1	1,6%	0	1	1	0	2	4,9%	0	0	0	0	0	0,0%	2	1	0	0	3	7,3%				
Malveira	0	0	0	0	0	0,0%	1	0	1	0	2	4,9%	0	0	1	0	1	2,4%	1	1	0	0	2	4,9%				
A Escolinha dos Pequenos																												
Mafra																		10	8	5	0	23	71,9%					
Ericeira																		2	3	1	0	6	18,8%					
Malveira																		0	1	0	0	1	3,1%					
Carvoeira																		0	1	0	0	1	3,1%					
Torres Vedras																		0	0	1	0	1	3,1%					

3.11.1.8. Segurança

3.11.1.8.1. Iluminação interior e exterior

A iluminação interior é considerada suficiente em todos os Jardins de Infância da rede pública, privada e solidária.

No que respeita à iluminação exterior, esta é considerada insuficiente em seis Jardins de Infância, concretamente: Livramento n.º 1 e 2, Enxara do Bispo, Vila de Canas e Montemuro.

3.11.1.8.2. Meios de protecção contra incêndio

Todos os Jardins de Infância têm meios de protecção contra incêndio (extintores e afins), quer na rede pública, quer privada e solidária.

3.11.1.8.3. Caixas de primeiros socorros

Todos os Jardins de Infância, independentemente da rede a que estão afectos, possuem caixa de primeiros socorros devidamente apetrechada.

3.11.1.8.4. Sinalização

Na generalidade, esta sinalização é de tipo informativo (sinal de trânsito- "Aproximação de Escola" e/ou "Passagem de peões"). De registar, também, algumas placas de identificação "Jardim de Infância". No entanto, 4 Jardins de Infância referem que não estão sinalizados, concretamente: Livramento n.º 1, Enxara do Bispo, Vila de Canas, Vila Franca do Rosário; na rede solidária: Centro Social da Ericeira e Santa Casa da Misericórdia de Mafra; na rede privada: todos os cinco Jardins de Infância em análise referem que não estão devidamente sinalizados.

3.11.1.8.5. Passadeiras

Efectivamente, embora alguns Jardins de Infância refiram que não possuem passadeiras de peões, após uma visita presencial aos locais, em alguns conclui-se que não são de todo necessárias, visto que se encontram instalados em zonas sem tráfego automóvel. Os restantes têm passadeiras de peões na proximidade dos Jardins de Infância.

Por último, de referir a inexistência de passagens aéreas para peões em todos os Jardins de Infância do Concelho, em virtude das condições de trânsito automóvel não o justificarem.