

# BOLETIM MUNICIPAL

N.º 7 | ABR\_2017

Distribuição gratuita



## CÂMARA MUNICIPAL DE MAFRA





## ECONOMIA & TURISMO | ÂNCORAS DA SUSTENTABILIDADE





# ECONOMIA & TURISMO: Âncoras da sustentabilidade

**Porque criamos incubadoras de negócios?** Para fazer crescer as ideias empreendedoras.

**Porque dinamizamos clusters, organizamos fóruns empresariais ou divulgamos as oportunidades decorrentes do financiamento comunitário?** Para fazer crescer o trabalho em rede.

**Porque participamos em certames nacionais e internacionais?** Para fazer crescer a notoriedade do Concelho de Mafra, permitindo-lhe ganhar dimensão para lá das suas fronteiras geográficas.

**Porque promovemos festivais e mostras gastronómicas, lançamos livros e outras publicações, organizamos exposições, visitas, concertos, espetáculos e tantos outros eventos?** Para fazer crescer a atratividade do nosso território, seja para o turismo, seja para o investimento – com a vantagem adicional de que, porque educa, forma e qualifica, a cultura é, na sua essência, um instrumento de promoção da felicidade de todos aqueles que aqui vivem!

**Porque traçamos a “Estratégia para a Dinamização Económica de Mafra”?** Para fazer crescer o emprego, condição fundamental para o aumento dos rendimentos das nossas famílias!

Entre muitas outras que certamente poderiam ser formuladas, estas perguntas e respostas versam sobre dois temas que, pela sua oportunidade e atualidade, são destacados nesta edição do boletim: **a economia e o turismo**, um dos seus setores com maior potencialidade de crescimento no nosso país e no Concelho de Mafra, em particular.

Se durante três décadas os municípios foram o motor do desenvolvimento do Portugal democrático, construindo infraestruturas básicas e disponibilizando serviços essenciais, este é o tempo de exercer o papel adicional de **impulsionador de geração de emprego e de riqueza dos territórios e das respetivas comunidades**.

Dito com maior rigor, o desafio é criar condições para o **desenvolvimento económico sustentável**, que é aquele que perdura, legando os benefícios produzidos no presente ao serviço do bem-estar das gerações vindouras.

Tal implicou, da parte do Município de Mafra, a assunção de um **novo posicionamento**, criando um ambiente institucional que facilite e motive a dinâmica económica.

Este exercício começou com uma **cuidada avaliação dos nossos próprios recursos**, ao invés de procurar construir potencialidades inexistentes ao sabor das tendências. Para isso, desenvolvemos um processo de valorização do património que verdadeiramente nos distingue e que, tantas vezes, passa despercebido ao olhar desatento.

Prosseguimos com o desenvolvimento de uma **relação de proximidade com os agentes locais**, de modo a fomentar a cooperação para uma inteligência coletiva e, assim, consolidar aquelas que são as vantagens competitivas do nosso território: a localização geoestratégica, a diversidade dos recursos naturais, a riqueza do património histórico, a rede de infraestruturas e, acima de tudo, o **valor das pessoas...** que são a “alma” desta comunidade!

***Este é o tempo de exercer o papel adicional de impulsionador de geração de emprego e de riqueza dos territórios e das respetivas comunidades.***



**HÉLDER SOUSA SILVA**  
Presidente da Câmara  
Municipal de Mafra

## Ficha Técnica

**Propriedade e Edição:** Câmara Municipal de Mafra | Praça do Município, 2644-001 Mafra  
**Telef.:** 261 810 100  
**e-mail:** geral@cm-mafra.pt  
**www.cm-mafra.pt**

**Impressão:** Coraze - Centro de Impressão  
**Tiragem:** 40.000 exemplares  
**Depósito Legal:** 378366/ 14

**Distribuição gratuita**





**O Município de Mafra posiciona-se, cada vez mais, como um agente impulsionador do desenvolvimento económico local. Assim, dando continuidade à sua política de promoção da competitividade territorial, traçou a “Estratégia para a Dinamização Económica de Mafra”, que sistematiza uma visão de longo prazo para implementar, de forma concertada, um plano de ação destinado a aumentar a notoriedade do destino, potenciar a sua capacidade de atração de investimento e, como objetivo prioritário, aumentar a geração líquida de empregos.**

Do ponto de vista processual, a definição da estratégia compreendeu, como etapas, a análise da situação, a segmentação de mercados e a definição de orientações estratégicas e operacionais, incluindo também a auscultação dos principais *stakeholders* locais, numa perspetiva colaborativa e integradora das suas visões.

Num Município que tem mais de 9 mil empresas que faturaram, no total, mais de 1,8 biliões de euros (de acordo com dados de 2014), caracterizado por ser muito dinâmico e atrativo para a instalação de novos negócios e pela vocação exportadora de um amplo conjunto de empresas instaladas, foram identificados 10 setores estratégicos: empreendedorismo, indústria, serviços, novas tecnologias, *outdoor*, mar, agroalimentar, comércio e serviços de proximidade, cultura e turismo.

No plano de ação, foram integradas ações tão distintas quanto a constituição de uma entidade para a captação de investimento (M Invest), a criação de um programa de incentivos à instalação de novas empresas, a organização de um fórum anual para discussão das questões do desenvolvimento económico ou de visitas de embaixadores, entre outros exemplos.

**Consulte a “Estratégia para a Dinamização Económica de Mafra”:**  
[www.cm-mafra.pt/pt/economia/estrategia-para-dinamizacao-economica-de-mafra](http://www.cm-mafra.pt/pt/economia/estrategia-para-dinamizacao-economica-de-mafra)

INICIATIVAS A DESENVOLVER PELA M INVEST		
Programas de diplomacia económica	Programa M Incentivo	Representação de Mafra junto de organismos internacionais
Dinamização do Conselho Consultivo	Fórum anual Mafra 2030	Programas de monitorização de oportunidades e concorrência
Loja do investidor	Embaixadores empresariais	M Export







Além da sua vocação enquanto espaços para o desenvolvimento da criatividade e para fazer crescer os negócios, as incubadoras do Município de Mafra – Mafra & Ericeira Business Factory – são autênticos polos de promoção do desenvolvimento económico local, que estão abertos à comunidade.

Do programa das próximas iniciativas salienta-se o *Business Bootcamp*, aberto ao público em geral (mediante inscrição), que se realiza nos dias 2 e 3 de maio, por ocasião do segundo aniversário da Ericeira Business Factory.

Para mais informações, navegue em [www.businessfactory.pt](http://www.businessfactory.pt)

O Município de Mafra recebeu o terceiro de cinco *workshops* temáticos integrados na *Smart Cities Tour 2017*, promovida pela Associação Nacional de Municípios Portugueses (ANMP). Sob o mote “Sociedade e Qualidade de Vida”, este *workshop* foi dedicado aos temas dos serviços sociais e de bem-estar, saúde e teleassistência, educação, formação e *e-learning*, segurança pública, gestão de emergências e inclusão digital, realizando-se no salão nobre do Edifício Municipal de Serviços (Loja do Cidadão), em Mafra, e destinando-se, preferencialmente, aos eleitos e técnicos dos municípios.

Nestes *workshops*, desenvolvidos em parceria com a NOVA Information Management School, com o apoio da PT e a Revista Smart Cities como *media partner*, pretende-se apresentar o estado da arte, com a participação da academia e de empresas, conhecer os principais desafios e projetos concretos dos municípios e envolver todos os participantes no desenho de um *roadmap* para a construção da inteligência urbana.

O conceito de *smart city* aponta para um novo modelo que, além de inteligente, apela à sustentabilidade. Assim, os territórios inteligentes são espaços urbanos onde se verifica o uso intensivo de tecnologias de comunicação e informação como elemento promotor do desenvolvimento sustentável.



A Mafra Business Factory, incubadora de negócios do Município, acolheu a segunda edição da iniciativa de âmbito europeu "Startup Europeu Week", promovida pela Comissão Europeia e pela *Startup Europe*. Num registo informal e registando elevada participação, esta foi uma oportunidade de promoção da reflexão sobre as oportunidades e desafios do empreendedorismo local.

O evento prosseguiu com as intervenções de representantes na área do investimento, designadamente: a Associação para o Desenvolvimento Sustentável da Região Saloia (A2S), que é responsável pela implementação e gestão de programas nacionais, da União Europeia ou cofinanciados, e o Clube Business Angels do Oeste, que reúne investidores dispostos a participar no capital de *startups*.

Após estas intervenções, seguiu-se um debate informal com perguntas lançadas pela audiência, contribuindo para a troca de experiências entre empreendedores e autoridades locais.





## Município foi exemplo em congresso de turismo

A Reserva Mundial de Surf da Ericeira esteve em destaque no Congresso da Associação Portuguesa de Empresas de Congressos, Animação Turística e Eventos (APECATE), que se realizou em Évora. Orador convidado, o Presidente da Câmara Municipal de Mafra não só sublinhou a importância estratégica do surf na divulgação das condições naturais do território e na dinamização da economia local, como também apresentou o novo posicionamento municipal em matéria de turismo.

“Estruturar Negócio para Potenciar o Crescimento” foi o tema do 5.º Congresso da APECATE, que reuniu prestigiados oradores e profissionais de um setor que, especialmente desde os últimos anos, está em franco desenvolvimento.

Constituindo o ordenamento um dos pilares da estruturação, o Município de Mafra foi convidado a apresentar, no âmbito do painel “Ordenamento do Território – Usufruto do Espaço Público”, a sua experiência de preservação, valorização e dinamização da oferta turística associada aos quatro quilómetros de costa distinguidos com o galardão Reserva Mundial de Surf e, de forma mais alargada, aos desportos *outdoor*.

# Cluster do turismo *outdoor*: ganhar escala para afirmar o destino

**Num território que alia a diversidade dos recursos naturais, ao singular património arquitetónico, ao clima ameno, à segurança do destino e à proximidade aos principais mercados emissores, o turismo associado à natureza e à atividade física constitui uma oportunidade. Assim, no Ano Internacional do Turismo Sustentável para o Desenvolvimento, a Câmara Municipal elaborou o “Plano estratégico para a criação e desenvolvimento do cluster do turismo *outdoor* do Concelho de Mafra”.**

Este *cluster* constitui-se como uma estrutura informal e de adesão gratuita, integrando os diferentes interlocutores que direta ou indiretamente atuam nesta área (instituições públicas; movimento associativo; setor empresarial; ensino e formação), congregando sinergias para ganhar escala e, assim, promover a visibilidade nacional e internacional da oferta existente no Concelho de Mafra.

O plano para a criação e desenvolvimento desta estrutura parte de um diagnóstico feito com recurso à análise SWOT (pontos fortes, pontos fracos, oportunidades e ameaças) e da definição de uma estratégia suportada em sete eixos (património, indústria e comércio, turismo, desportos *outdoor*, qualificação, comunicação e projeção internacional).

Tal metodologia permitiu, por sua vez, sustentar a elaboração de um plano de ação dividido em cinco fases:

- Diagnóstico e calendarização;
- Estruturação do *cluster*;
- Afirmação do destino e consolidação da marca (sustentabilidade ambiental, infraestruturas, qualificação e certificação da oferta, eventos de âmbito regional e nacional, comunicação integrada);
- Internacionalização (geminções, candidaturas a projetos e fundos comunitários, integração em redes e associações internacionais, eventos internacionais);
- Avaliação.



## Um logótipo, uma mensagem

- O símbolo do infinito evoca as infinitas potencialidades do Concelho de Mafra para a prática do turismo *outdoor*, cujo desenvolvimento e projeção às escalas nacional e internacional dependem de uma ação concertada dos vários agentes;
- As cores verde e azul, que se misturam, fazem a ligação à terra e ao mar e, consequentemente, à diversidade de recursos naturais do território;
- As iniciais do nome do programa “Mafra & Ericeira Experience” permitem a associação direta com as marcas “M” e “E”, ou seja, com a ruralidade e a maritimidade que caracterizam o Concelho de Mafra.

**Consulte o “Plano estratégico para a criação e desenvolvimento do cluster do turismo *outdoor* para o Concelho de Mafra”:**  
[www.cm-mafra.pt/pt/turismo/cluster-do-turismo-outdoor](http://www.cm-mafra.pt/pt/turismo/cluster-do-turismo-outdoor)

## Objetivos do *cluster* do turismo *outdoor* do Concelho de Mafra

### Conhecimento

- Monitorizar o funcionamento do setor (indicadores)
- Estudar novos modelos de negócio

### Formação

- Promover formação especializada
- Formar massa crítica à escala local

### Sustentabilidade

- Aumentar o *cross-selling*
- Incorporar boas práticas internacionais (*benchmarking*)
- Incrementar número de dormidas
- Elevar a qualidade das experiências turísticas
- Promover a especialização em nichos de mercado
- Fomentar o desenvolvimento tecnológico
- Potenciar a interação entre animação turística e turismo *outdoor*

### Comunicação

- Promover campanhas conjuntas e articuladas
- Investir em ferramentas de *marketing* digital





**O Município de Mafra marcou presença na edição 2017 da Bolsa de Turismo de Lisboa (BTL) com um stand próprio e de carácter temático, simultaneamente histórico e moderno, cultural e desportivo, tradicional e cosmopolita, que ilustrou a dualidade da identidade cultural deste território: numa das faces, o Real Edifício de Mafra, no ano em que se celebra o tricentenário do lançamento da sua primeira pedra; na outra face, a Reserva Mundial de Surf da Ericeira (RMSE), ativo estratégico que deu o mote para a apresentação das potencialidades em matéria de turismo *outdoor*. Esta participação foi valorizada com diversificadas ações de animação, assim como com a edição de novos materiais de divulgação turística: do guia turístico aos mapas e aos folhetos, passando pelos vídeos.**

Promovendo a interatividade com o público, o stand do Município de Mafra integrou simuladores de realidade virtual e de surf e até um *photopoint*. Durante os cinco dias do certame, foram realizadas várias ações complementares, desde degustações de produtos regionais (pão de Mafra, doçaria, frutas, ouriços-do-mar, entre outros) às provas de vinhos e de cerveja artesanal, passando por animações históricas alusivas aos 300 anos do Real Edifício de Mafra e por apresentações do espetáculo de dança “Blimunda”.

A participação neste certame assumiu relevância tanto para reforçar a notoriedade do destino, como para o estabelecimento de contactos. Em 2017, e para além da participação de empresas e representantes de destinos nacionais e internacionais, foi ultrapassada a barreira dos 78 mil visitantes, entre profissionais da área e público em geral. Com o stand dedicado à RMSE, o Município esteve, depois, representado no maior evento de sustentabilidade em Portugal, o “Green Fest”, que decorreu na ExpoTorres.





## Festival Internacional promoveu ouriço-do-mar na Ericeira

**Saborear o ouriço-do-mar preparado pela restauração local, descobrir as suas diversas utilizações culinárias pela mão de grandes chefs e conhecer o contexto ambiental e as características desta espécie. Esta foi a proposta da Câmara Municipal de Mafra que promoveu o 3.º Festival Internacional do Ouriço-do-mar, atraindo muitos forasteiros até à Ericeira, outrora Ouriceira, uma das zonas costeiras de Portugal com condições mais favoráveis ao desenvolvimento desta espécie.**

De 31 de março a 9 de abril, a **restauração local** introduziu esta iguaria nas suas ementas, seja reinventando receitas, seja promovendo a forma mais simples de consumo: ao natural. Estas experiências gastronómicas foram realizadas em 24 restaurantes, fazendo desta iniciativa uma forma de promoção da atividade económica local.

Paralelamente, e uma vez que a inovação ao serviço do paladar foi a grande premissa deste festival, realizaram-se **show cookings e degustações no Mercado Municipal da Ericeira**, com a presença de vários chefs nacionais e internacionais de renome: o australiano Justin Jennings, o peruano Roberto Sihuyay e os portugueses António Alexandre, Leopoldo Calhau e Paulo Morais. Neste que é, por excelência, um espaço de promoção dos produtos locais, os visitantes foram brindados com experiências culinárias mais arrojadas, complementadas com a iniciativa “Mafra Wine & Beer Pairing”, que integrou provas e vinho a copo, cerveja artesanal e harmonização vínica.

A par da vertente gastronómica, a valorização do ouriço-do-mar enquanto espécie endógena desta região, a sua contribuição para potenciar o turismo e os projetos de investigação científica, deram o mote para as **jornadas técnicas**, realizadas na Casa de Cultura Jaime Lobo e Silva, na Ericeira.

As atividades inseridas nestas jornadas foram dinamizadas por investigadores do MARE – Centro de Ciências do Mar e do Ambiente, que fizeram o ponto de situação sobre a pesca e o cultivo do ouriço-do-mar, bem como sobre as estratégias para promoção da sua exploração económica, sem provocar impactos nas populações selvagens. Foram também apresentados os projetos candidatos ao MAR 2020 – *Ouriceira Mar* – que integra o estudo sobre a ecologia e a exploração de ouriços-do-mar na Ericeira e regiões adjacentes – e *Ouriceira Aqua* – que visa criar as bases para o cultivo da espécie na região e em Portugal. A segunda parte foi dedicada ao debate sobre turismo gastronómico, centrando-se em temas como o impacto da enogastronomia no turismo culinário, a promoção turística de recursos e produtos endógenos e o desenvolvimento económico dos territórios, contando com a participação de diretores de *marketing* e turismo.

O 3.º Festival Internacional do Ouriço-do-mar foi uma iniciativa promovida pelo Município de Mafra (com os apoios da Junta de Freguesia da Ericeira, Docapesca, MARE – Centro de Ciências do Mar e do Ambiente, Universidade Lusófona e Vila Galé), no âmbito da sua estratégia de preservação e valorização dos produtos endógenos.



# SABORES DO NOSSO MAR

## *Tradição e inovação*

SHOW COOKING E DEGUSTAÇÕES NO MERCADO MUNICIPAL DA ERICEIRA  
MOSTRAS GASTRONÓMICAS NOS RESTAURANTES ADERENTES

3.º FESTIVAL INTERNACIONAL DO  
3rd INTERNATIONAL FESTIVAL OF

# OURIÇO DO MAR

SEA URCHIN

## ERICEIRA

1 E 8 ABRIL  
APRIL 1 AND 8  
SHOW COOKING  
JORNADAS TÉCNICAS / TECHNICAL CONFERENCES  
DEGUSTAÇÕES / TASTINGS  
MOSTRA GASTRONÓMICA / GASTRONOMIC SHOW  
RESTAURANTES ADERENTES / PARTICIPATING RESTAURANTS

MOSTRA GASTRONÓMICA DE  
GASTRONOMIC SHOW OF

# RAIA

STING RAY

## ERICEIRA

22 E 23 ABRIL  
APRIL 22 AND 23

MOSTRA GASTRONÓMICA DE  
GASTRONOMIC SHOW OF

# POLVO

OCTOPUS

## ERICEIRA

13 E 14 MAIO  
MAY 13 AND 14

MOSTRA GASTRONÓMICA DE  
GASTRONOMIC SHOW OF

# MEXILHÃO

MUSSEL

## ERICEIRA

27 E 28 MAIO  
MAY 27 AND 28

MOSTRA GASTRONÓMICA DE  
GASTRONOMIC SHOW OF

# CAVALA

MACKEREL

## ERICEIRA

10 E 11 JUNHO  
JUNE 10 AND 11

MOSTRA GASTRONÓMICA DE  
GASTRONOMIC SHOW OF

# PERCEBES

GOOSE BARNACLES

## ERICEIRA

24 E 25 JUNHO  
JUNE 24 AND 25

Consulte os programas em: [www.cm-mafra.pt](http://www.cm-mafra.pt)



**PREPARA-TE PARA UM FIM-DE-SEMANA WILD!!!**

**Sean Paul**  
**Fat Joe**  
**Post Malone**  
**A História do Hip Hop Tuga**

AGE E PRESTO | ALLEN HALLOWEEN | BISPO  
BLACK COMPANY | CAPICUA | CHULLAGE  
DEALEMA | DENGAZ | DILLAZ | GENERAL D  
GROGNATION | HOLLY HOOD | NBC  
NEL ASSASSIN | NGA | SAM THE KID  
SIR SCRATCH | TEKILLA | TRIBRUTO

**DJ SlimCutz**  
**Digital Farm Animals**  
**Valas**

**NOVO PALCO**  
**QUIKSILVER BOARDRIDERS**  
**E MUITO MAIS**

**30 | 01**  
**JUNHO JULHO**  
**ERICEIRA CAMPING**

[WWW.SUMOLSUMMERFEST.COM](http://WWW.SUMOLSUMMERFEST.COM) [f](#) [i](#) [@](#) /SUMOLSUMMERFEST

**APENAS 38€** PASSE 2 DIAS COM CAMPING PRAIA A 500 METROS

#ESTÁTUOÀSOLTA #SUMOLSUMMERFEST

MAIORIA SPONSOR: SUMOL OFFICIAL SPONSOR: ERICEIRA SPONSORS: MEO, AULAS, WORKSHOPS, ANIMAÇÃO MEDIA PARTNERS: MEGA, SIC RADICAL, SAPO INSTITUCIONAL SPONSORS: TURISMO DE PORTUGAL, ERICEIRA PARCEIROS: Red Bull, Filipe de Sousa, MÚSICA DOBROAR PRODUTORA: MÚSICA DOBROAR

## Feira de Artesanato



O Terreiro D. João V, fronteiro ao Palácio Nacional de Mafra, recebe uma nova edição da Feira de Artesanato e Produtos Regionais, que assume um lugar de destaque na divulgação da identidade cultural e na valorização das atividades económicas locais. Esta feira é uma iniciativa da Câmara Municipal, decorrendo ao primeiro fim de semana de cada mês, entre abril e setembro.

Para a dinamização do espaço público criado na frente do Palácio Nacional, a feira apresenta uma oferta bastante diversificada: dos vinhos ao pão, passando pelos queijos, enchidos, ervas aromáticas, chás, assim como peças de arte decorativa e barros da nossa terra.

## Feira em São Sebastião



Aproveite para, durante um passeio à beira-mar, fazer compras! É este o desafio lançado para os meses de abril a setembro, no largo de São Sebastião, na Ericeira.

No último fim de semana de cada mês, das 10h00 às 18h00, o **"Mercado d'Aqui"** integra atividades como *workshops*, aulas e animação, assim como a possibilidade de aquisição de produtos de saúde e bem-estar, artesanato e produtos regionais.

No mesmo local, realiza-se a **Feira da Bagageira**, um mercado de artigos em 2.ª mão e reciclados, onde é possível encontrar preços económicos.

Consulte as datas na agenda de eventos, disponível em [www.cm-mafra.pt](http://www.cm-mafra.pt)

## Bom dia Cerâmica



Em simultâneo, em diversas vilas e cidades europeias, a cerâmica assume destaque. "Bom dia Cerâmica" é um evento que se destina a promover a cerâmica nas suas demais vertentes.

No Concelho de Mafra, a iniciativa realiza-se no mês de junho, contemplando, entre outras atividades, a participação na Feira de Artesanato e Produtos Regionais, com apresentação de olaria tradicional e figurado de barro, visitas guiadas a uma olaria tradicional do Sobreiro e visitas guiadas à Aldeia-Museu José Franco, onde será efetuada a demonstração de modelação de uma peça de figurado de barro.

Para inscrições, consulte a página eletrónica da Autarquia em [www.cm-mafra.pt](http://www.cm-mafra.pt)

## Visita à Aldeia de Broas



"A memória das pedras" integra um passeio pedestre e visita guiada à Aldeia de Broas, um aglomerado de casas rurais na freguesia de Cheleiros, que remonta ao século XVI, sobrevivendo ao passar do tempo desde a partida da sua última habitante.

A aldeia constituía um dos mais fiéis exemplos daquilo que em tempos foram as casas agrícolas da região, unidades de produção totalmente integradas, tanto do ponto de vista económico como social.

As atividades destinam-se ao público em geral.

Para inscrições, preencha a ficha de inscrição disponível em [www.cm-mafra.pt](http://www.cm-mafra.pt), onde também pode consultar o programa.

## Piano em festival



De 3 de junho a 1 de julho, pianistas de renome apresentam-se em concerto no Festival de Música de Mafra Filipe de Sousa, iniciativa da Câmara Municipal, com o apoio da Fundação Jorge Álvares.

Teresa da Palma Pereira, Alon Goldstein, Luís Fabiano, Manuel Araújo e Adriano Jordão, a Orquestra do Norte e o Maestro Ferreira Lobo integram este festival, com entrada gratuita.

O concerto inaugural realiza-se no dia 3 de junho, pelas 21h00, no Claustro Sul do Palácio Nacional de Mafra, contando com a presença da Orquestra do Norte, dirigida pelo Maestro Ferreira Lobo, e Teresa da Palma Pereira ao piano. Confirme as restantes datas em [www.cm-mafra.pt](http://www.cm-mafra.pt)



# Ericeira recebeu Red Bull Rivals

A inédita competição que animou a comunidade surfista de Portugal e de Espanha teve a sua segunda e derradeira etapa na Ericeira, com transmissão para todo o mundo através da Internet. Red Bull Rivals, iniciativa organizada com a colaboração da Câmara Municipal, teve o mérito não só de promover os melhores talentos da modalidade – contando com o envolvimento direto do público, chamado a participar nesta eleição –, mas também de levar além-fronteiras o nome da Ericeira.

A praia de Ribeira d’Ilhas recebeu com boas ondas e muito sol os atletas dos dois lados da fronteira. Os portugueses, a jogar em casa, mostraram-se conhecedores das ondas.

Nesta segunda etapa, a equipa lusa foi constituída por Tiago Pires (capitão), Tomás Fernandes (*Local Hero*), José Ferreira (Pro/ AM, em substituição de Vasco Ribeiro), Guilherme Fonseca (Junior, em substituição de Henrique Pyrrait), Carina Duarte (*Girl*, em substituição de Mariana Rocha Assis) e Mica Lourenço (*Weekend Warrior*), que estiveram frente a frente, respetivamente, com os espanhóis Aritz Aranburu, Illán Urkía, Natxo González (em substituição de Gony Zubizarreta), Iker Amatrain (em substituição de Luis Díaz), Ariane Ochoa e Eneko Merino.

Apesar da supremacia portuguesa na Ericeira, os resultados não foram suficientes para contrariar a vantagem inicial alcançada por Espanha na primeira etapa realizada em Mundaka, no País Basco, em Espanha.



# Recorde de participação na Corrida dos Sinos e Prova dos Sininhos

A correr ou a caminhar, mais de quatro mil atletas de todas as idades participaram na 35.ª Corrida dos Sinos e na 15.ª Prova dos Sininhos, organizadas pelos Amigos do Atletismo de Mafra, com o apoio da Câmara Municipal. Para além da forte adesão dos participantes, destacou-se o entusiástico apoio do público ao longo de todo o percurso, fazendo destas provas uma autêntica festa do atletismo do Concelho de Mafra.

José Gaspar, seguido por Pedro Arsénio e Jorge Robalo, foi o mais rápido a percorrer os 15 quilómetros da Corrida dos Sinos, prova aberta a ambos os sexos e cujas classificações se organizam de acordo com os diferentes escalões etários. No escalão feminino foi Inês Marques que cortou a meta em primeiro lugar, cabendo a Margarida Dionísio e a Verónica Scutaru a segunda e terceira posições, respetivamente.

Quanto à Prova dos Sininhos, sem caráter competitivo e aberta a todos os interessados, sem distinção de idade ou sexo, os primeiros a chegar ao Parque Desportivo Municipal de Mafra, percorridos seis quilómetros, foram Ruben Pinto e Ana Santos, respetivamente nos escalões masculino e feminino.



# Allianz Ericeira Pro: Tiago Pires ganhou em casa

A Ericeira foi, mais uma vez, escolhida para inaugurar a maior competição nacional de surf, evidenciando a sua vocação como “sala de visitas” da modalidade. Na primeira etapa da Liga Meo Surf 2017 realizada em Ribeira d’Ilhas, os grandes vencedores foram Tiago Pires e Carol Henrique.

Esta edição de 2017 integra, da parte dos municípios, um programa de premiação dos melhores surfistas locais, numa justa e merecida homenagem a uma comunidade dinâmica e em crescimento, mas verdadeiramente comprometida na promoção da salutar prática desportiva e, sobretudo, na defesa desse património único que são as ondas. Atendendo aos resultados, o “Ericeira Best Surfer” nesta primeira etapa foi, também, Tiago Pires.

Na “MOCHE Groms Cup”, destaque para Guilherme Ribeiro de 15 anos. Nota ainda para João Moreira, que ganhou a “Renault Expression Session” com um aéreo *reverse* de *frontside*, assim como para Tiago Pires que venceu a “Somersby Onda do Outro Mundo”.

O Allianz Ericeira Pro foi uma organização da Associação Nacional de Surfistas e da Fire!, com o apoio da Câmara Municipal de Mafra.





## Guardião da Reserva Mundial de Surf da Ericeira

O “Guardião da Reserva Mundial de Surf da Ericeira” faz o apelo coletivo à preservação ambiental: todos – dentro e fora de água – somos guardiões deste património único. A escultura está instalada no miradouro de Ribeira d’Ilhas, a mais mediática e cosmopolita das ondas que constituem a primeira Reserva da Europa e a segunda do mundo.

A instalação desta escultura simboliza o compromisso assumido pela Câmara Municipal de Mafra, Ericeira Surf Clube, Associação dos Amigos da Baía dos Coxos e Associação SOS Salvem o Surf, há cinco anos, na defesa dos valores intrínsecos (ecologia, natureza, surf e cultura local) da Reserva e, ao mesmo tempo, presta reconhecimento às gerações de homens e mulheres que deslizam sobre as ondas.

José Queiroz, escultor do Concelho de Mafra, teve na conceção desta peça uma ideia futurista baseada na ficção científica: “O surfista apresenta-se como se tivesse sofrido uma transformação anatómica causada pela adaptação ao meio aquático, inspirada pelo próprio movimento da água. Desta forma, assinala-se a extraordinária capacidade de adaptação do Homem, reinventando-se para evoluir”.

## Espaço de diálogo dinamiza Reserva Mundial de Surf

O Conselho Municipal de Gestão da Reserva Mundial de Surf da Ericeira (CMGRMSE) reuniu pela primeira vez, constituindo um momento estratégico que assinala o reforço da dinâmica de preservação e valorização da faixa costeira que reúne sete ondas. Este órgão de consulta do Município pretende promover a salvaguarda da paisagem natural protegida, acompanhando as orientações da *Save the Waves Coalition*, assim como a intervenção articulada dos diferentes agentes locais, de natureza pública e privada.

O CMGRMSE é composto por dois órgãos: o Conselho Restrito, que constitui o órgão de apoio ao planeamento e ao acompanhamento da situação da Reserva Mundial de Surf da Ericeira (RMSE) e que integra o denominado “Grupo de Guardiões”, formado pelas principais associações ligadas ao surf na região, em representação da comunidade surfista, designadamente o Ericeira Surf Clube, a Associação dos Amigos da Baía dos Coxos e a Associação SOS — Salvem o Surf; e Conselho Alargado, que constitui o órgão de natureza consultiva da RMSE, integrando representantes de diversas entidades, nos âmbitos autárquico, ambiental, desportivo, turístico, cultural, da saúde e da segurança.

Após a cerimónia de instalação deste novo órgão de consulta da Câmara Municipal, os membros do Conselho iniciaram a elaboração do plano de atividades para 2017.

## Conhecer o fundo do mar... através do vídeo!

Considerando a importância dos valores ecológicos presentes na Reserva Mundial de Surf da Ericeira, o Município de Mafra e o Instituto de Cultura Europeia e Atlântica, com sede na Ericeira, celebraram um acordo de colaboração cultural e científica, tendo por objetivo a produção de uma videografia sobre os fundos marinhos dos quatro quilómetros desta faixa costeira: uma viagem inusitada a um património a descobrir, mas de valor inestimável.

Este acordo tem por objeto a promoção de programas anuais que contemplem estudos e pesquisas sobre os patrimónios natural, cultural e histórico nas áreas da Oceanografia, Sedimentologia, Aquacultura, Geologia e Biologia Marinhas, Paisagem Marítima e Arqueologia Marinha, designadamente sobre o ecossistema dos fundos marinhos da Reserva Mundial de Surf da Ericeira, que se localiza entre as praias de Empa e de São Lourenço, no Concelho de Mafra.

Com base neste estudo, desenvolvido pela Faculdade de Ciências da Universidade de Lisboa, proceder-se-á à criação de um guião para a videografia sobre “As sete ondas WSR – World Surfing Reserve – Ericeira” (Pedra Branca, Reef, Ribeira d’Ilhas, Cave, Crazy Left, Coxos e São Lourenço).



# Próximos eventos

Um ano a celebrar os 300 anos do lançamento da primeira pedra do Real Edifício de Mafra, que faz parte da nossa identidade. Do lançamento de publicações à organização de concertos singulares, incluindo espetáculos de luz e teatro, recriações históricas e até *video mapping*, tome nota, na sua agenda, dos próximos destaques do programa comemorativo... e junte-se à festa!



## LANÇAMENTO DO DVD DO CONCERTO DE NATAL | 7 DE MAIO | 17 HORAS

*Claustro Sul do Palácio Nacional de Mafra*

O conjunto único dos seis órgãos da Basílica do Palácio Nacional de Mafra juntou-se às mais de 300 jovens vozes dos coros da Academia de Música de Santa Cecília, tendo sido interpretadas canções de Natal de todos os tempos, mas também obras em estreia absoluta. Gravado e transmitido pela RTP2 e Antena 2, este concerto é agora apresentado em DVD, incluindo depoimentos escritos dos diversos intervenientes que expressam a singularidade deste momento musical. Todos estão convidados!



## CONCERTO COMEMORATIVO DO DIA DA EUROPA | 9 DE MAIO | 21 HORAS

*Basílica do Palácio Nacional de Mafra*

Os seis órgãos da Basílica do Palácio Nacional de Mafra foram escolhidos para saudar, no nosso país, o Dia da Europa, data que, este ano, se reveste de importância especial, na medida em que se assinalam os 60 anos da assinatura dos Tratados de Roma. A Representação da Comissão Europeia em Portugal organiza um programa comemorativo que integra um concerto por estes instrumentos, sendo interpretadas peças de Marc-Antoine Charpentier, António Leal Moreira e Ludwig Van Beethoven. Será ainda tocada, por organistas provenientes de seis países europeus, uma obra de António Pinho Vargas, especialmente escrita, a pedido da Câmara Municipal, para a celebração do tricentenário do Real Edifício de Mafra. A entrada é gratuita, sujeita a reserva.



## “PAPEL, PEDRA E MADEIRA: O CONVENTO CONSTRUIR” | 18 E 19 DE MAIO

*Pátio da Basílica do Palácio Nacional de Mafra*

Evocando igualmente o Dia Internacional dos Museus, a Câmara Municipal e o Palácio Nacional de Mafra organizam uma atividade pedagógica, dirigida aos alunos do 4.º ano do 1.º ciclo do ensino básico, com o título “Papel, pedra e madeira: para um Convento construir”. Concebida sob a forma de um jogo prático, esta atividade permitirá aos participantes, por um dia, serem aprendizes de arquitetos, pedreiros, canteiros ou carpinteiros e ajudar na construção da Real Obra.



## A LUZ NO SAGRADO | 19 E 20 DE MAIO | 21H30-23H30

*Claustros e pátio da Basílica do Palácio Nacional de Mafra*

Espetáculo de multimédia, que combina um percurso de luz e teatro, *A Luz no Sagrado: a primeira pedra* compreende um percurso circular, a descrever em espaços exteriores do monumento, nomeadamente nos claustros e pátio da Basílica, onde estarão instalados pontos de luz e de projeção de vídeo, animados pela atuação de atores. Nestes pontos do percurso, o público poderá vivenciar alguns dos episódios mais marcantes da construção e história do Real Edifício de Mafra, focados, designadamente, na dimensão preparatória dos trabalhos inerentes à envolvente da paisagem, na figura dos seus construtores e mestres e, por fim, na consagração ritual da primeira pedra. A entrada é gratuita, podendo o público optar por uma de duas sessões.

**Consulte o programa detalhado:** [www.cm-mafra.pt/pt/municipio/300-anos-do-palacio-de-mafra](http://www.cm-mafra.pt/pt/municipio/300-anos-do-palacio-de-mafra)



# Comemorações 300 anos



## FESTIVAL INTERNACIONAL DE ÓRGÃO | 23 A 28 DE MAIO

*Basílica do Palácio Nacional de Mafra e Igrejas Paroquiais com órgãos históricos*

Símbolo da cultura organística em Portugal, Mafra recebe o prestigiado Festival Internacional de Órgão, promovido pela *European Cities of Historical Organs* (ECHO). Do programa fazem parte concertos por consagrados organistas, que são diretores artísticos desta rede europeia constituída, atualmente, por Alkmaar (Holanda), Bruxelas (Bélgica), Freiberg (Alemanha), Fribourg (Suíça), Innsbruck (Áustria), Mafra (Portugal), Toulouse (França), Treviso (Itália) e Trondheim (Noruega). Os concertos realizam-se na Basílica do Palácio Nacional de Mafra e nas Igrejas de Nossa Senhora da Encarnação, São Pedro da Ericeira, São Silvestre do Gradil e Nossa Senhora do Livramento, de acordo com o programa que será oportunamente publicitado em [www.cm-mafra.pt](http://www.cm-mafra.pt).



## LIVRO “ÓRGÃOS HISTÓRICOS DE MAFRA” | 25 DE MAIO | 18H00

*Claustro Sul do Palácio Nacional de Mafra*

Imagens deslumbrantes e textos concisos dão a conhecer a riqueza estética e a história das joias do património organístico mafrense. Esta obra é dedicada não só aos seis instrumentos da Basílica, que atraem visitantes de todo o mundo para escutar este conjunto único, como também aos restantes órgãos históricos do Concelho de Mafra, que sobreviveram até aos nossos dias. A entrada é gratuita.



## REcriação Histórica | 24 E 25 DE JUNHO | 15H00-19H00

*Pátio da Basílica do Palácio Nacional de Mafra*

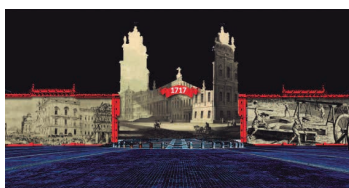
Uma viagem no tempo ao longo dos anos de construção do Palácio-Convento e da corte de D. João V. Este é o desafio lançado aos visitantes que, nesta recriação, terão ainda a oportunidade de realizar um percurso por locais menos conhecidos do Real Edifício de Mafra. O público poderá escolher, em alternativa, uma das datas disponíveis e assistir às diversas cenas que se vão repetindo durante a tarde. A entrada é gratuita e faz-se pelo torreão sul.



## “TESOUROS FOTOGRÁFICOS DA MAFRA ANTIGA” | 1 DE JULHO | 15H30

*Largo Coronel Brito Gorjão, Mafra*

Estamos todos convidados a realizar uma inusitada viagem pelas memórias da vila de Mafra através de uma exposição de fotografias a preto e branco, desde os finais do século XIX até inícios do século XX.



## ESPETÁCULO DE VIDEO MAPPING | 1 E 2 DE SETEMBRO | 22H00

*Terreiro D. João V, Mafra*

A fachada do Palácio Nacional de Mafra transforma-se numa grande tela de projeção de vídeo para contar uma narrativa audiovisual, assente na integração histórica da obra *Memorial do Convento* de José Saramago. Esta narrativa cruza, numa linha do tempo, os principais factos associados ao Real Edifício de Mafra com os momentos mais marcantes da história de Portugal. O público pode escolher, em alternativa, uma das datas disponíveis para assistir a este espetáculo... a não perder!

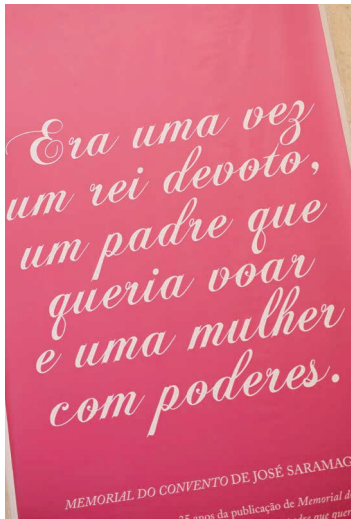
**Consulte o programa detalhado:** [www.cm-mafra.pt/pt/municipio/300-anos-do-palacio-de-mafra](http://www.cm-mafra.pt/pt/municipio/300-anos-do-palacio-de-mafra)



# Eventos realizados

**Das representações teatrais, seguidas de um jantar com a tradicional sopa de pedra, aos concertos a seis órgãos, passando pelas conversas ao fim da tarde, pelas conferências temáticas, pelas exposições e ainda por visitas noturnas à biblioteca e aos subterrâneos.**

**Em 2017, estes são alguns exemplos das diversificadas atividades comemorativas do tricentenário do lançamento da primeira pedra do Real Edifício de Mafra, que têm vindo a ser promovidas pelas entidades com responsabilidades na gestão deste conjunto patrimonial.**



## CONSTRUÇÃO DO CONVENTO DE MAFRA NA VISÃO INTIMISTA DE SARAMAGO

Até 31 de maio, a Galilé do Palácio Nacional de Mafra acolhe a exposição documental “Memorial do Convento”, a qual reúne parte do espólio de José Saramago destinado à escrita da obra, exemplares de edições portuguesas e estrangeiras e ainda sete telas que ilustram o romance, da autoria de José Santa-Bárbara (que, curiosamente, é descendente do arquiteto Ludovice, que projetou o Real Edifício de Mafra), em cujos quadros o Nobel da Literatura Portuguesa disse ter descoberto o rosto de Blimunda.

«Esta exposição convida o leitor a descobrir como foi escrita essa história que conta a nossa história. O desafio é, metaforicamente, embarcar na passarola – essa máquina voadora “movida por vontades” – para invocar o momento da construção deste monumento através da visão intimista de José Saramago no ato da criação literária: nomeadamente, através de fichas de obra, fotografias, anotações dactilografadas e manuscritas», explicou o Presidente da Câmara Municipal de Mafra na cerimónia de apresentação da exposição.

A Presidente da Fundação José Saramago, Pilar del Río, congratulou-se por verificar que o livro, que libertou a literatura portuguesa do registo tradicional de escrita, inspira outros registos estéticos. Recorrendo à metáfora da pedra, cuja epopeia de transporte é detalhadamente descrita no “Memorial do Convento”, declarou que «a pedra continua a levantar-se sob a forma de pintura, de teatro, de ópera, de exposição, provando que os homens são capazes de superar o seu tempo».

Por sua vez, o Diretor do Palácio Nacional de Mafra, Mário Pereira, destacou a importância do romance na divulgação do património cultural. Referiu-se, ainda, à atividade educativa que, a partir desta obra literária, é desenvolvida no Palácio.

«“Memorial do Convento” ostenta uma galeria de personagens maravilhosas, singularmente diferentes da normalidade social, que encanta a mentalidade do leitor, criando-lhe um otimismo existencial, uma vontade de enfrentar a vida como raramente se encontra no romance português», sustentam os comissários da exposição, professores Miguel Real e Filomena Oliveira. Estas personagens estão presentes, tanto nos quadros, como textos e nas anotações integradas nesta exposição que recebe o oportuno título “Era uma vez um rei devoto, um padre que queria voar e uma mulher com poderes”.





# Ciclo de Música Jazz de Mafra

**Dos clássicos que fazem parte do cancionero americano às experiências contemporâneas, com interpretações intimistas e sóbrias, mas também energéticas e cheias de caráter. Estas são as propostas da segunda edição do Ciclo de Música Jazz de Mafra, que se realiza até 2 de junho na Casa da Música Francisco Alves Gato, integrada no Complexo Cultural Quinta da Raposa. São quatro concertos gratuitos, com início às 21h30.**



No primeiro espetáculo, que decorreu no dia 3 de março, subiu ao palco Zé Soares Trio, apresentando o trabalho "Silêncio", acabado de lançar no mercado discográfico. Neste concerto autobiográfico, à guitarra elétrica de Zé Soares juntaram-se os companheiros de viagem Gonçalo Leonardo e Bruno Pedroso, respetivamente no contrabaixo e na bateria.

No dia 7 de abril foi a vez de Charlie & The Blues Cats, que apresentaram a sua perspetiva única dos Blues clássicos e contemporâneos. A Carlos Pereira, na voz e na guitarra, aliaram-se João Oliveira (guitarra e voz), Miguel Costa (baixo e voz) e René van der Valk (bateria e voz), que constituem atualmente uma das bandas portuguesas mais representativas e experientes do circuito europeu de Blues.

Moisés Standard Trio é a sugestão para o dia 5 de maio. O agrupamento, liderado pelo trompetista madeirense Moisés Fernandes e formado também pelo aclamado pianista brasileiro Cláudio Andrade e pelo grande contrabaixista português Francisco Brito, propõe uma viagem vibrante e energética pelos sons e ritmos do cancionero americano.

O último concerto, agendado para o dia 2 de junho, está a cargo de Marta Plantier, premiada cantora portuguesa que se faz acompanhar por Mark Cain na guitarra elétrica. Neste espetáculo, denominado "Sons da Vida", "Eu só conto aquilo que está, que ficou. Sons daquilo que oigo se prolongam", declara Marta Plantier.

O Ciclo de Música Jazz de Mafra é uma organização da Câmara Municipal de Mafra, com produção da "Musicland – Escola de Jazz e Música Atual de Mafra". A entrada é gratuita, sujeita à lotação da sala.



## Bandas Filarmónicas e Orquestra do Concelho

Instrumentistas de várias idades interpretaram diversificados repertórios, não faltando momentos de virtuosismo. O "Ciclo de Música – Bandas Filarmónicas e Orquestra do Concelho de Mafra" regressou, de janeiro a abril, à Casa da Música Francisco Alves Gato, em Mafra, constituindo uma forma de reconhecer e de divulgar o mérito e contínuo trabalho desenvolvido pelo associativismo cultural na formação musical dos munícipes, ao longo de diferentes gerações. Os concertos ficaram marcados pela elevada adesão do público, que assim prestou tributo aos músicos do Concelho.

Numa organização da Câmara Municipal, este ciclo contou com as atuações da Escola de Música da Casa do Povo da Enxara do Bispo, da Orquestra Sinfónica de Jovens da Junta de Freguesia de Santo Isidoro, da Escola de Música Juventude de Mafra, da Associação Musical Nossa Senhora do Livramento, da Filarmónica Cultural Ericeira, da Sociedade Filarmónica 1.º de Dezembro da Encarnação e da Sociedade Recreativa e Musical de Vila Franca do Rosário.







#OTEUESPAÇO

PARQUE DESPORTIVO MUNICIPAL DE MAFRA

## APOIO À JUVENTUDE

### GO ATENDIMENTO

Linha de apoio ao jovem – 800 100 261  
Informação presencial sobre projetos e atividades municipais

### GO CIBER

Disponibilização de equipamentos informáticos e acesso gratuito à Internet (*wireless*)

### GO LAZER

Área de jogos e zona *lounge*

### GO SAÚDE (em parceria com o Centro de Saúde de Mafra)

Informação sobre saúde na sexualidade e planeamento familiar,  
consumos nocivos, anorexia, obesidade e nutrição

### GO FORMAÇÃO & EMPREGO (em parceria com o CLDS 3G Mafra - Consigo)

Informação sobre percurso profissional: orientação vocacional, formação e qualificação.  
Procura ativa de emprego (4.ª feira, 14h00-20h00)

### GO ARTE

Zona de exposição para jovens artistas

### GO ESTUDO & ASSOCIATIVISMO

Espaço polivalente para estudo, trabalhos de grupo e reunião

#### Morada

Parque Desportivo Municipal de Mafra | Edifício da Administração | Av. Dr. Francisco Sá Carneiro, 2640-486 Mafra | Telef.: 800 100 261

#### Horário

2.ª, 5.ª e 6.ª feira: 10h00-18h00 | 3.ª e 4.ª feira: 10h00-20h00 | Agosto – 2.ª a 6.ª feira: 10h00-13h00; 14h00-18h00



# Jornadas da Juventude

Uma oportunidade para proporcionar o acesso à informação, à formação e à animação. Assim foram as Jornadas da Juventude 2017, dirigidas aos munícipes dos 10 aos 29 anos, na qualidade de futuros protagonistas do empreendedorismo, da modernização e do desenvolvimento sustentado do Concelho de Mafra.

Nesta edição de 2017, que se prolongou entre 27 de março e 21 de abril, a Câmara Municipal organizou diversificadas atividades, tais como os *workshops* “Suporte básico de vida”, “Constrói a tua estação meteorológica sem fios”, “Sabores de Mafra”, “Modelismo histórico” e “Automaquilhagem”, sessões de orientação vocacional e profissional “Conhece um testemunho, descobre uma vocação!”, a palestra sobre alimentação saudável “Mais olhos que barriga... saber para escolher!” (organização do CLDS 3G – Mafra “Consigo”, com o apoio da Câmara Municipal) e a final do concurso “Catch your wave” (apresentação pública, perante um júri, das ideias de negócio desenvolvidas no âmbito do empreendedorismo jovem pelos alunos do ensino secundário, iniciativa promovida pelo CLDS 3G – Mafra “Consigo”, com o apoio da Câmara Municipal e da Caixa de Crédito Agrícola Mútuo de Mafra).

As Jornadas da Juventude tiveram como momentos-alto a Mafra LAN Party (ver notícia seguinte) e a Feira das Profissões, que este ano registou a participação recorde de 48 entidades, das quais instituições de ensino superior/ universidades, escolas profissionais, centros de formação, entidades militares/ segurança, entre outras. Realizada no Parque Desportivo Municipal de Mafra, esta feira reuniu cerca de mil alunos do 9.º ano das escolas do Concelho de Mafra, que vieram conhecer diversas opções educativas e profissionais.



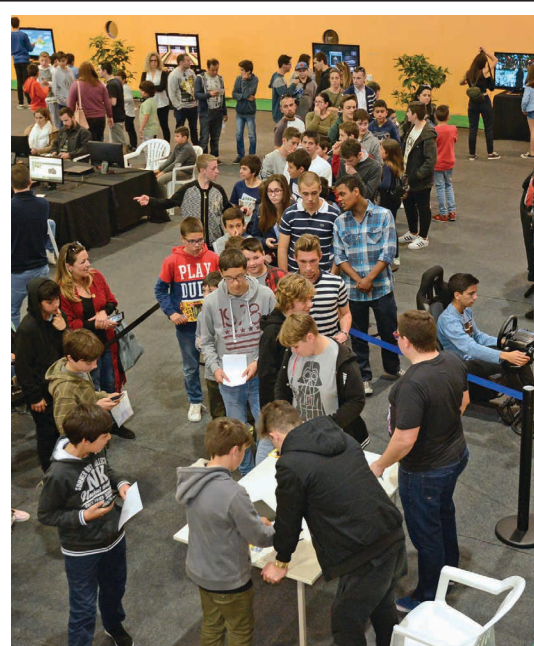
## Mafra LAN Party: um festival para todos

Um autêntico fim de semana *non-stop* dedicado aos jogos de computador e de consola. Assim foi a Mafra LAN Party, que reuniu, no Parque Desportivo Municipal de Mafra, 160 participantes (dos 14 aos 29 anos) na zona exclusiva, os quais competiram, individualmente ou em equipa, nos torneios *League of Legends*, *COUNTER STRIKE*, *FIFA 2017* e *Street Fighter*, tendo sido distinguidos com vários prémios.

Aos participantes, juntaram-se mais de um milhar de visitantes, de todas as idades, na área de exposição, os quais experimentaram gratuitamente as ofertas disponibilizadas pela indústria do entretenimento, incluindo a oportunidade de realizar uma viagem inesquecível no *playnetário*.

O público em geral pôde apreciar, ainda, os trabalhos desenvolvidos pelo Clube de Robótica da Escola Básica da Venda do Pinheiro, pela MafraLab e pela Escola Técnica e Profissional de Mafra, nomeadamente nas áreas da robótica e da impressão a 3D, entre outras.

A edição de 2017 ficou marcada, também, pela presença dos *youtubers* de renome nacional, RicFazeres e Windoh, que se disponibilizaram para trocar experiências, conceder autógrafos e tirar fotografias com os fãs.



## Férias (Cri)Ativas da Páscoa

“Viver uma cidadania ativa”. Este foi o tema da edição de 2017 das Férias (Cri)Ativas da Páscoa, iniciativa organizada pela Câmara Municipal que, conjugando atividade e criatividade, promove a ocupação dos tempos livres dos jovens do Concelho de Mafra, com idades compreendidas entre os 10 e os 15 anos, durante o período da interrupção letiva.

Do programa destacaram-se os testemunhos de jovens, o contacto com a rádio local na sequência da iniciativa “Vozes ativas” e as atividades de cariz social, no âmbito do espaço municipal “AjuDAR”, para além das diversificadas atividades lúdicas, desportivas e culturais realizadas no Parque Desportivo Municipal de Mafra/ Escola Básica Hélia Correia e na Escola Básica n.º 1 da Venda do Pinheiro, a exemplo das oficinas “Doçaria da Páscoa” e “Danças Tradicionais”, dos jogos coletivos ou da iniciação aos primeiros-socorros.

As Férias (Cria)Ativas regressam no período da interrupção letiva do verão, entre 19 de junho a 28 de julho, atividades estas que se organizarão em turnos semanais. Brevemente, serão disponibilizadas mais informações sobre as inscrições, bem como o programa detalhado em [www.cm-mafra.pt](http://www.cm-mafra.pt). Em alternativa, poderá contactar o Serviço de Juventude da Câmara Municipal, através do número de telefone 261 810 125/ 22.





# Ciclo de conferências “sociALMAfra”

Porque as pessoas são a “alma” do Concelho de Mafra, a Câmara Municipal organiza um ciclo de conferências que se destina a promover a crescente capacitação dos técnicos que atuam na esfera social, mas sobretudo a mobilizar o interesse da comunidade, uma vez que todos somos cuidadores, informais ou formais. Este ciclo, que se realiza até maio no salão nobre do edifício municipal que acolhe a Loja do Cidadão de Mafra, reúne prestigiados oradores.

A primeira destas conferências contou com a participação de Georg Dutschke, doutorado em Gestão e professor em universidades portuguesas e espanholas, que abordou o tema da “Felicidade Organizacional”, conceito estratégico na gestão das organizações e dos recursos humanos.

A iniciativa prosseguiu com as intervenções de Afonso Pimentel e Fernando Correia. O primeiro, dedicado à qualidade de vida das pessoas e responsável pela gestão do Instituto Gineste-Marescotti Portugal, referiu-se à “Humanidade” (metodologia de cuidados que profissionaliza a relação). O tema “Azheimer e Demências” foi abordado por Fernando Correia, voz maior da rádio portuguesa, nome grande do desporto e da televisão e autor do livro “Piso 3, Quarto 313”, onde dá testemunho, com total compreensão pelos doentes e pelos familiares que sofrem, amam e tantas vezes choram, na impossibilidade de fazerem melhor.

Este ciclo continuou com a conferência dedicada à temática do “Coaching” por Anabela Chastre. A quarta e última sessão decorre em maio, integrada na “Mostra Solidária” e na Semana da Segurança e Proteção Civil.

A iniciativa destina-se ao público em geral, sendo que a participação é gratuita, mediante reserva através do [site www.cm-mafra.pt](http://www.cm-mafra.pt), na área “Inscrições Online”.



# Serviço de atendimento local para desempregados

O Gabinete de Inserção Profissional (GIP) da Câmara Municipal assegura, desde abril, o atendimento aos munícipes que pretendem requerer o subsídio de desemprego e que, anteriormente, tinham de se deslocar para Loures. Este serviço de proximidade, resultado com o Instituto do Emprego e Formação e Profissional, realiza-se às quintas-feiras, mediante marcação prévia. Desta forma, o GIP passa, assim, a disponibilizar mais um serviço, para além de ser uma estrutura de apoio à procura de emprego e à formação que acompanha jovens e adultos no seu percurso de inserção ou reinserção no mercado de trabalho, nomeadamente: divulgação de ofertas de trabalho, encaminhamento para medidas de apoio ao emprego, qualificação e empreendedorismo e controlo da apresentação periódica dos beneficiários das prestações de desemprego.

O GIP de Mafra funciona na R. Serpa Pinto, n.º 34E, em frente ao edifício que acolhe a Junta de Freguesia de Mafra, de 2.ª a 6.ª feira, das 9h00 às 12h30 e das 14h00 às 17h00. Informações pelo telef. 261 102 639 ou para [gipmafra@cm-mafra.pt](mailto:gipmafra@cm-mafra.pt).

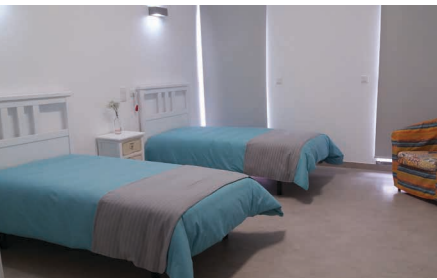


# Centro de Noite de Vila Franca do Rosário

Uma nova resposta social inovadora e alternativa à institucionalização que, proporcionando o acolhimento noturno dos idosos, incentiva a permanência diurna no seu meio habitual, mantendo as relações de vizinhança e a ligação ao lugar onde vivem. Depois da Encarnação, o Concelho de Mafra dispõe de um novo Centro de Noite, localizado no edifício da antiga Escola Básica de Vila Franca do Rosário, que foi cedido pela Câmara Municipal à Casa do Povo do Gradil.

Para além da cedência destas instalações, que assim são colocadas ao serviço da comunidade e ganham nova vida, a Câmara Municipal prestou, ainda, apoio financeiro à realização das necessárias obras de remodelação e adaptação.

Numa segunda fase, o projeto contempla, ainda, a criação de um Centro de Dia, permitindo disponibilizar adequadas respostas sociais à comunidade da União das Freguesias de Enxara do Bispo, Gradil e Vila Franca do Rosário, a qual regista, de acordo com o último censo, 731 pessoas com mais de 65 anos.



# Juízo de família e menores em Mafra

Num Concelho como Mafra, caracterizado pela franca expansão geográfica e com uma taxa de natalidade superior à média nacional, o novo juízo local permite promover uma maior proximidade entre o decisor e os munícipes intervenientes nos processos de família e menores, que até então tinham de se deslocar para a Sintra, suportando os custos com os transportes e acrescentando tempos de deslocação.

O Juízo de Família e Menores de Mafra, criado nos termos do Decreto-Lei n.º 86/2016, de 27 de dezembro, está em funcionamento desde janeiro de 2017.

O Tribunal de Mafra tem, assim, competências nas áreas cível, criminal e de família e menores.

Esta decisão vem dar resposta positiva à pretensão formulada pelos órgãos autárquicos do Concelho de Mafra, quer através da moção aprovada pela Assembleia Municipal em 10 de novembro de 2015, quer ainda por meio das diligências desenvolvidas pela Câmara Municipal junto da Ministra da Justiça.





# Adaptação às alterações climáticas: um desafio coletivo

**Mafra – um dos fundadores da Rede Nacional de Municípios para a Adaptação às Alterações Climáticas – tem uma estratégia local para a mitigação de um problema à escala planetária que tem consequências no ambiente, na saúde e até na economia. A ambição é que, mais do que o registo de procedimentos a adotar nas diversas áreas de atuação autárquica, a “Estratégia Municipal de Adaptação às Alterações Climáticas” (EMAAC) seja o ponto de partida para estimular a participação ativa de cada um neste projeto coletivo.**

A partir da identificação e priorização dos atuais riscos climáticos e da sua projeção até ao final do século, o Município de Maфра pretende, com este documento, promover uma resposta coerente à escala local, definindo um conjunto integrado de opções de adaptação para responder ao clima futuro, mas igualmente aos diferentes impactos já observados, que estão resumidos na ilustração seguinte.

São 14 as opções de adaptação propostas nesta estratégia, desde a elaboração de um plano de sensibilização à incorporação dos riscos climáticos nos instrumentos de planeamento de gestão territorial com regulamentação específica, passando pela reabilitação das zonas costeiras e ribeirinhas, pela implementação de um plano municipal de gestão da água que inclua a problemática das cheias ou pelo planeamento urbano dos espaços públicos para melhoria da sua capacidade de resposta aos eventos climá-

uticos, entre outros exemplos.

Elaborado pelos serviços municipais com o apoio técnico da equipa do projeto ClimAdaPT.Local, gerido pela Agência Portuguesa do Ambiente, a EMAAC de Maфра constitui um instrumento sempre em atualização, com base na evolução do conhecimento científico e das práticas de adaptação, bem como nos contributos de atores-chave locais.

A elaboração desta estratégia integra-se no compromisso assumido pelo Município de Maфра no âmbito da adesão à Rede Nacional de Municípios para a Adaptação às Alterações Climáticas, que reúne 30 autarquias fundadoras.

**Consulte a “Estratégia Municipal de Adaptação às Alterações Climáticas:**  
[www.cm-mafra.pt/pt/municipio/adaptacao-alteracoes-climaticas](http://www.cm-mafra.pt/pt/municipio/adaptacao-alteracoes-climaticas)



**Diminuição da precipitação média anual**



**Aumento da temperatura média anual, em especial das máximas**



**Subida do nível médio da água do mar**



**Aumento dos fenómenos extremos de precipitação**

## Associações Zoófilas com novo espaço para cães e gatos

Reconhecendo o papel das Associações Zoófilas na defesa dos direitos dos animais, no fomento de uma cultura de respeito pela vida animal, mas principalmente no combate ao abandono e na promoção da adoção responsável, o Município de Maфра abriu procedimento para atribuição gratuita de três parcelas de um terreno sito na estrada municipal que liga a Igreja Nova ao Murtal, na União das Freguesias de Igreja Nova e Cheleiros, às Associações Zoófilas do Concelho de Maфра, permitindo o alojamento de animais de companhia, em complemento do Centro de Recolha Oficial de Animais do Município de Maфра (CROAMM).

Podem candidatar-se as associações que reúnam as condições identificadas neste procedimento, assegurando as condições de manejo, alimentação, abeberamento, higiene e cuidados médico-veterinários dos animais alojados e, ainda, o compromisso de realizar campanhas de adoção e de sensibilização da população contra o abandono.

A atribuição destas parcelas, que estão afastadas de edificações e localizadas nas proximidades de vias de acesso, depende da adesão das Associações Zoófilas admitidas a um protocolo com o Município de Maфра, o qual atuará em estreita colaboração, por exemplo, e quando possível, no transporte de animais para estas parcelas, quando os aderentes não dispõem de condições, ou no apoio à realização de eventos de promoção da adoção de animais.



## Agricultura biológica promove sustentabilidade

Atendendo a que a agricultura biológica é uma oportunidade para promover o desenvolvimento rural sustentado, através da produção de alimentos saudáveis, de elevada qualidade, através do recurso a práticas respeitadoras do ambiente e com impacto positivo no ecossistema agrícola, a Câmara Municipal recebeu o *workshop* promovido pela Agrobio - Associação Portuguesa de Agricultura Biológica, integrado num programa de divulgação da Política Agrícola Comum (PAC), que teve lugar no salão nobre do Edifício Municipal de Serviços (Loja do Cidadão), em Maфра.

Neste *workshop* foram abordados temas como o papel da agricultura biológica na dinamização dos denominados “circuitos curtos”, promovendo a proximidade entre agricultores e consumidor final, a tramitação e práticas de conversão da produção convencional para a agricultura biológica, a importância da certificação dos produtos biológicos, assim como as oportunidades que se perspetivam a este modo de produção alternativo, tendo sido identificadas as linhas de financiamento disponibilizadas através da Associação para o Desenvolvimento Sustentável da Região Saloia (A2S).

Do programa constaram, ainda, as apresentações do projeto “Bolsa Nacional de Terras”, tendo sido anunciada uma nova fase de interação com a “Bolsa de Terras de Maфра”, mas também de internacionalização da oferta para captação de investimento estrangeiro, e de um caso prático de exploração bio por uma quinta do Concelho.





# Obras de proximidade



Parque Intergeracional de Casais de S. Lourenço



Remodelação de conduta, Vila de Canas



Pavimentação da Rua do Catraio, Fte. Boa Nabos



Equipamentos de *fitness*, Mata Paroquial da Malveira



Ampliação da rede de água, Casal dos Faustinos



Construção de rotunda, Ericeira



Equipamentos de *fitness*, Largo Mira Parque, Mafra



Limpeza do rio Trancão, Milharado



Limpeza do rio Trancão, Milharado





Remodelação da conduta da Zona Alta de Mafra



Remodelação da conduta da Zona Alta de Mafra



Intercetor do Zambujal/ Senhora do Ó



Alargamento da estrada Cachoeira/ Milharado



Construção de rotunda, Ericeira



Abastecimento de água em Fonte Boa dos Nabos



Abastecimento de água em Fonte Boa dos Nabos



Construção de muro de suporte, Venda do Pinheiro



Construção de passeios, Fonte Boa dos Nabos



Reator biológico, ETAR da Foz do Lizandro



Parque Intergeracional dos Caeiros, Mafra



Pavimentação, Caeiros, Mafra



Construção de passeio, Ericeira



Descarregadores do Subsistema da Malveira



Pavimentação em Mafra Gare



Equipamentos de *fitness*, Mafra



Pavimentação da estrada do Outeirinho



Construção de muro no Caminho da Fórnea, Azueira



Pavimentação no Caminho da Fórnea, Azueira



Equipamentos de *fitness* em Santo Isidoro



Construção de passeios Ribeira d'Ilhas/ Santo Isidoro



Pavimentação em Fonte Boa dos Nabos



Remodelação da ETAR da Póvoa da Galega



Remodelação da ETAR da Póvoa da Galega



Pavimentação da estrada da Ervideira, Enx. Bispo



Beneficiação de estacionamento, V. Pinheiro



Pavimentação Picão/ Gradil



Pavimentação Pobral/ Carvoeira



OBRAS



Pavimentação Vila Franca do Rosário/ Enxara do Bispo



Beneficiação do Jardim do Espírito Santo, Cheleiros



Construção de valetas, Rogel



Pavimentação na Enxara dos Cavaleiros



Construção de passeio, Enxara dos Cavaleiros



Pavimentação S. Julião/ Carvoeira



Ampliação do cemitério da Malveira



Pavimentação, Roussada



Remodelação da conduta adutora a Montemuro



Remodelação da conduta adutora a Montemuro



Construção de muro de suporte, Sobral da Abelheira



Pavimentação, Sobral da Abelheira



Parque Intergeracional, Tourinha







# Dia Municipal do Bombeiro

## 21 de maio de 2017

---

### Terreiro D. João V, Mafra

09h15 – Receção às entidades convidadas

09h30 – Apresentação de honras e revista à formatura

10h00 – Sessão pública

10h30 – Homenagens a bombeiros

11h00 – Desfile apeado e motorizado das três corporações de bombeiros





## Encontro de Escu(o)teiros



Os escu(o)teiros do Concelho de Mafra reúnem-se, no Parque Desportivo Municipal de Mafra, no 1.º ACAMAFRA, que se realiza nos dias 29 e 30 de abril e 1 de maio.

São esperados mais de 650 participantes neste acampamento que tem como tema a solidariedade, celebrando os 110 anos de escu(o)tismo solidário. Serão realizadas atividades tais como recolhas de bens, jogos noturnos, *ateliers*, jogos de pistas e imaginário, entre outras.

Este encontro constitui um momento de celebração dos valores partilhados por estes jovens, permitindo ainda consolidar laços de amizade e possibilitar a troca de experiências de interculturalidade e fraternidade.

## Espaço Além Fronteiras



As ações de formação em informática e internet continuam a motivar a participação dos munícipes maiores de 55 anos, que pretendem conhecer as novas tecnologias do séc. XXI e ocupar os tempos livres. As sessões dividem-se em iniciação à informática e internet e aperfeiçoamento em Word e Excel.

O projeto decorre na União das Freguesias de Venda do Pinheiro e Sto. Estêvão das Galés, Junta de Freguesia da Encarnação, União das Freguesias de Malveira e S. Miguel de Alcainça, Casa de Cultura Jaime Lobo e Silva, Biblioteca Municipal de Cheilros e na União das Freguesias de Enxara do Bispo, Gradil e Vila Franca do Rosário. Inscrições: [www.cm-mafra.pt](http://www.cm-mafra.pt)

## Feira da Solidariedade



Nos dias 20 e 21 de maio, realiza-se a Feira da Solidariedade, incluída na "Mostra Solidária". O evento, que tem lugar no Jardim do Cerco, pretende divulgar e prestigiar o notável trabalho desenvolvido pelas Instituições de Solidariedade Social, representantes do valioso património social concelhio.

A feira contempla não só a exposição de trabalhos, mas também diversas atuações, *ateliers* e outras atividades, destinadas aos visitantes.

A iniciativa é organizada pela Câmara Municipal e integra, ainda, o ciclo de conferências "SociALMAfra", que se encontra a decorrer desde fevereiro, onde são debatidas matérias relevantes para a sociedade.

## Há festa no Parque!



Mini concertos, trampolins, festa da espuma, "guerra" de balões de água, *ateliers*, insuláveis, pinturas faciais, teatros de fantoches, horas do conto... São inúmeras as atividades lúdicas, desportivas, culturais e ambientais desenvolvidas para comemorar o Dia Mundial da Criança. No dia 4 de junho, no Parque Desportivo Municipal de Mafra, estão todos convidados a participar, gratuitamente, nas mais diversificadas iniciativas, promovidas pela Câmara Municipal. Um programa muito variado e repleto de novidades, que promete animar os participantes de palmo e meio.

Brevemente, serão anunciadas mais novidades sobre esta edição em [www.cm-mafra.pt](http://www.cm-mafra.pt)

## "Mafra Foot" é fair play



De outubro a maio, a Câmara Municipal de Mafra, em colaboração com a Associação de Futebol de Lisboa, os clubes de futebol do Concelho, o árbitro João Capela, a Sports Partner e McDonald's Mafra organizam um evento dedicado ao futebol infantil e destinado aos escalões de Traquinas e Petizes (dos 6 aos 9 anos). A iniciativa pretende promover a aquisição de hábitos de autodisciplina, aprendizagem da cooperação e princípios do *fair play*, contando, em cada encontro, com a participação de cerca de 200 crianças.

Na época 2016/ 2017 participam 12 clubes, culminando, no mês de maio, com a realização do torneio final no Parque Desportivo Municipal de Mafra.



# Semana da Segurança e Proteção Civil

15 a 21 de maio de 2017

15

**Cerimónia de abertura da Semana da Segurança e Proteção Civil**  
**09H30** – Edifício Municipal da Proteção Civil, Mafra  
 – Demonstração de meios dos Agentes de Proteção Civil  
 – Apresentação de materiais da Proteção Civil Municipal  
 – Atividades para os mais novos

17

**Seminário internacional “Sismos: da prevenção à resposta”**  
*Uma responsabilidade partilhada*  
**09H00** – Edifício Municipal de Serviços (Loja do Cidadão de Mafra)  
 Inscrições gratuitas em [pcivil@cm-mafra.pt](mailto:pcivil@cm-mafra.pt)

19

**Exercício de salvamento e desencarceramento, salvamento em grande ângulo**  
**Corporações de Bombeiros do Concelho de Mafra**  
**10H00** – Mata Paroquial, Malveira

20

**Workshop das corporações de Bombeiros do Concelho de Mafra**  
 Jardim do Cerco, Mafra  
**10h30** – Como efetuar uma chamada de socorro (Orador CB Ericeira)  
**16h00** – Sinais e sintomas de AVC (Orador CB Mafra)  
**17h00** – Procedimentos em caso de queimaduras (Orador CB Malveira)

21

**Dia Municipal do Bombeiro**  
**10H00** – Terreiro D. João V, Mafra  
  
**Workshop das corporações de Bombeiros do Concelho de Mafra**  
 Jardim do Cerco, Mafra  
**16H00** – Sinais e sintomas de AVC (Orador CB Mafra)  
**17H00** – Sinais e sintomas de enfarte agudo miocárdio (Orador CB Mafra)

**Exercício de salvamento em grande ângulo e resgate marítimo**  
**Corporações de Bombeiros do Concelho de Mafra e Autoridade Marítima**  
**16H00** – Praia dos Pescadores, Ericeira



Proteção Civil de Mafra - Rua Américo Veríssimo Valadas, n.º 16  
 2640-405 Mafra  
 Telef.: 261 818 260 - Fax: 261 818 267 - e-mail: [pcivil@cm-mafra.pt](mailto:pcivil@cm-mafra.pt)

[www.cm-mafra.pt](http://www.cm-mafra.pt)

organização



apoios



abril 2017